

# Πέλλα 1962

## Η ανασκαφή και οι άνθρωποί της

**Χάιδω Κουκούλη-Χρυσανθάκη**

*Επίτιμη Έφορος Αρχαιοτήτων*

*ckoukouli@gmail.com*

Η διευθύντρια της Εφορείας Αρχαιοτήτων Πέλλας Μπετίνα Τσιγαρίδα συμπεριέλαβε το 2017 στις δραστηριότητες της Εφορείας και μια ιστορική αναδρομή στο ανασκαφικό παρελθόν του αρχαιολογικού χώρου της Πέλλας. Σε συνεργασία με τον πολιτιστικό σύλλογο Σύνδεσμος των Φίλων του Αρχαιολογικού Μουσείου Πέλλας, οργάνωσε φωτογραφική έκθεση για τον εορτασμό των 60 χρόνων ανασκαφών στην Πέλλα, προσκαλώντας και αρχαιολόγους της πρώτης δεκαετίας των ανασκαφών να καταθέσουν τις προσωπικές αναμνήσεις τους. Είμαι από εκείνους που έσπευσαν «εκ περάτων» και, πριν από τις αναμνήσεις, καταθέτω τις προσωπικές ευχαριστίες μου στη Διευθύντρια της Εφορείας για την τιμή της πρόσκλησης.

Λέξεις ευρετηρίου

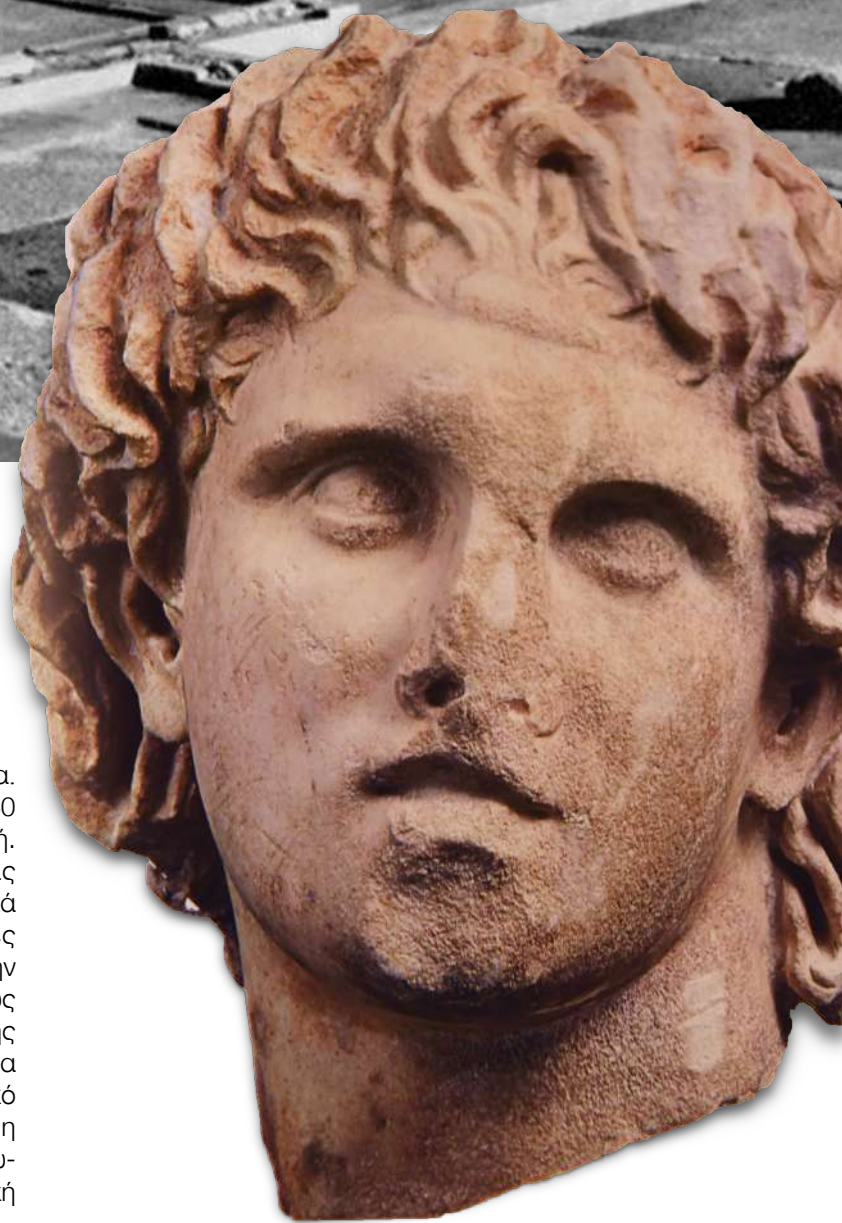
Πέλλα  
οικίες  
ψηφιδωτά  
ακρόπολη  
βασιλικό ανάκτορο  
Μέγας Αλέξανδρος



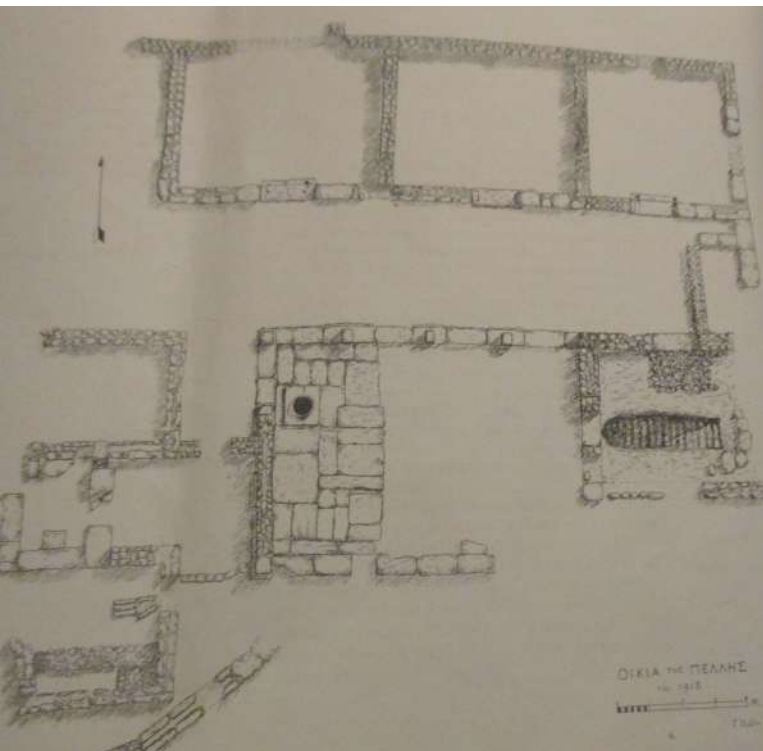
1. Πέλλα 1961. Ανασκαφικός τομέας I (Petsas, ό.π. fig. 7).

**60** χρόνια είναι πολύ λίγα για την Ιστορία. Ωστόσο, για τη ζωή των ανθρώπων τα 60 χρόνια είναι πολλά, σχεδόν όλη τους η ζωή. Ανεξάρτητα από το μήκος του χρόνου στις μακράιωνες ιστορίες των τόπων και στην χρονικά περιορισμένη ζωή των ανθρώπων, ορισμένες ημερομηνίες λειτουργούν ως ορόσημα: για την αρχαία Πέλλα, μετά την καταστροφή της από τους Ρωμαίους το 167 π.Χ., ορόσημο στην ιστορία της αποτελεί η απόφαση της Ελληνικής Πολιτείας να επαναφέρει στον σύγχρονο κόσμο ως αρχαιολογικό χώρο την πρωτεύουσα των αρχαίων Μακεδόνων, η θέση της οποίας ήταν εντοπισμένη από Ευρωπαίους περιηγητές, Έλληνες λογίους και τη λαϊκή παράδοση.<sup>1</sup>

Η σύνδεση της αρχαίας Πέλλας με τη σύγχρονη Ελλάδα σηματοδοτήθηκε από δύο ημερομηνίες: το 1913, μετά τη λήξη των Βαλκανικών πολέμων, με



2. Μαρμάρινο πορτραίτο Μεγάλου Αλεξάνδρου (Μ. Λιλιμπάκη-Ακαμάτη, «Πέλλα, Ο Αρχαιολογικός χώρος και το Μουσείο», 2015, εικ. 89).



3. Πέλλα 1915 (Γ. Οικονόμου, ΠΑΕ 1915).



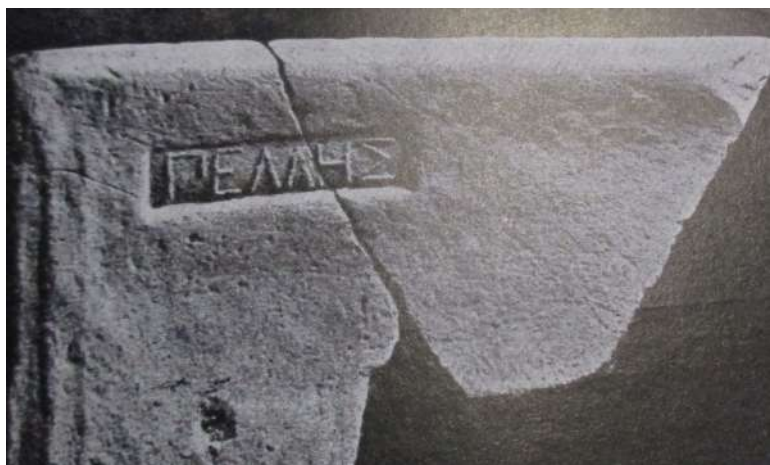
4. Πέλλα 1957 (Ph.Petsas, Pella Alexander the Great's Capital, 1978, fig. 4).

πρωταγωνιστή τον πρώτο Έφορο Αρχαιοτήτων στις Νέες Χώρες του Ελληνικού Βορρά Γεώργιο Οικονόμου, και το 1957, μετά τη λήξη του Β' Παγκοσμίου Πολέμου και του Εμφυλίου, με πρωταγωνιστές τους Εφόρους Αρχαιοτήτων Φώτη Πέτσα και Χαράλαμπο Μακαρόνα.

Το 1913 ο Γεώργιος Οικονόμου ανέσκαψε τις πρώτες οικίες της αρχαίας Πέλλας (εικ. 3) και λίγα χρόνια μετά δημοσίευσε τα πιο ενδιαφέροντα ευρήματα τους.<sup>2</sup> Το 1957, σε μικρή απόσταση από την ανασκαφή του Γεωργίου Οικονόμου, ο Φώτης Πέτσας εντόπισε, σε δοκιμαστική ανασκαφική έρευνα, μνημειακά κτηριακά κατάλοιπα (εικ. 4), τα οποία, σε συνδυασμό με την ανεύρεση θραύσματος ενσφράγιστης κεραμίδας με την επιγραφή ΠΕΛΛΗΣ (εικ. 5), εντυπώσιασαν και εξασφάλισαν την έγκριση μεγάλου προγράμματος συστηματικής ανασκαφικής έρευνας με γενναία χρηματοδότηση.<sup>3</sup>

Ο πρωτοπόρος ανασκαφέας του 1913 Γεώργιος Οικονόμου<sup>4</sup> και οι εμπνευσμένοι ανασκαφείς του 1957 Χαράλαμπος Μακαρόνας,<sup>5</sup> Φώτης Πέτσας<sup>6</sup> και Μανόλης Ανδρόνικος<sup>7</sup> έχουν περάσει στην «απέναντι όχθη», κουβαλώντας στις αποσκευές τους ως γέρας θανόντων τη συμβολή τους στην αναβίωση της αρχαίας Πέλλας, με το γέρας της πρώτης αναβίωσης να ανήκει στον Γεώργιο Οικονόμου και της δεύτερης στους Φώτη Πέτσα και Χαράλαμπο Μακαρόνα.<sup>8</sup>

Η ανθρώπινη παρουσία στη διαχείριση του σημαντικού αυτού αρχαιολογικού τόπου της Μακεδονίας άλλαξε και αλλάζει, όπως είναι φυσικό,

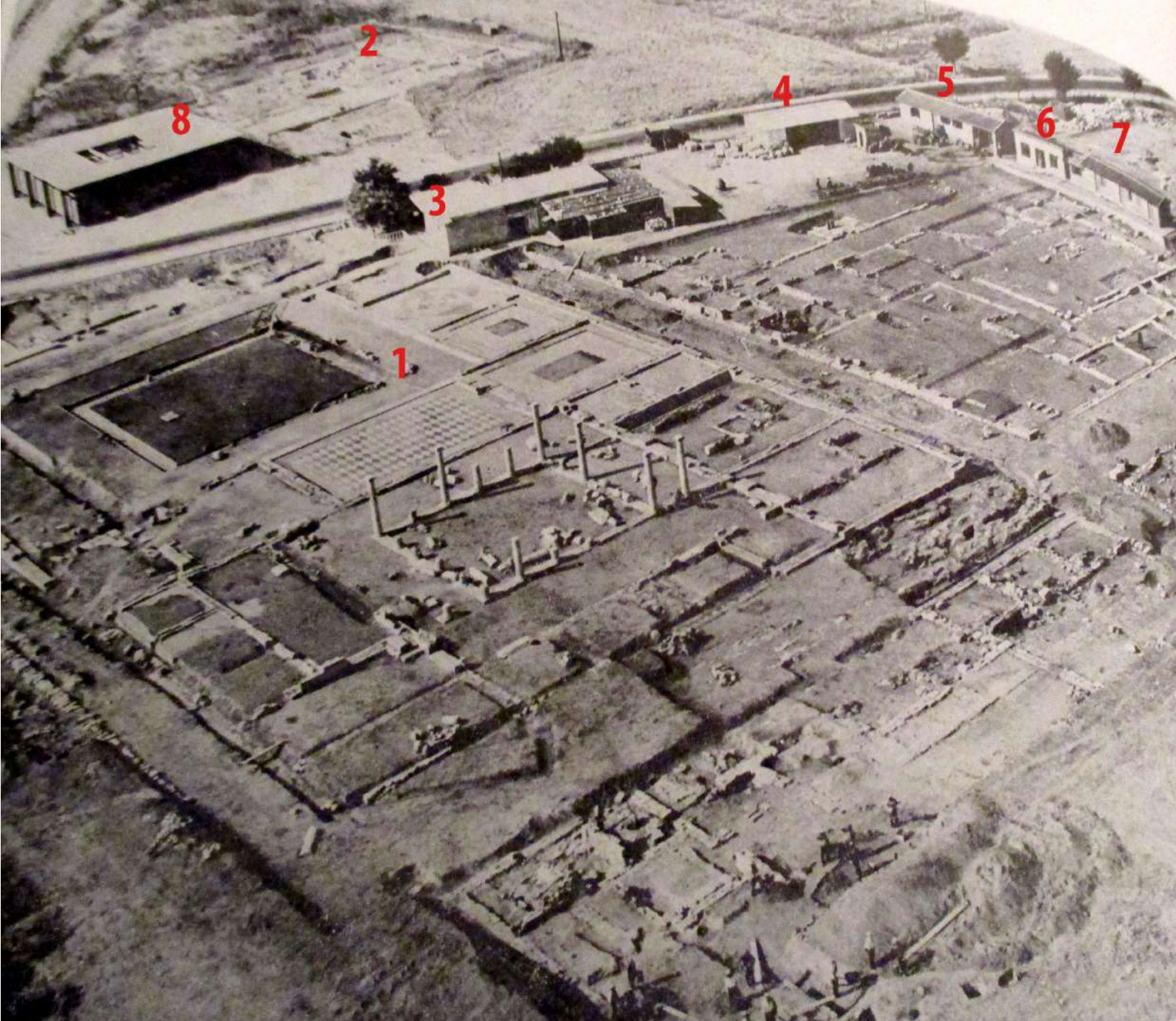


5. Πέλλα 1957. Θραύσμα ενσφράγιστης κεραμίδας στέγης (Petsas, ό.π. fig.13).

πρόσωπα. Εγώ θα διηγηθώ εδώ τη δική μου, μικρή ιστορία.

Η σχέση μου με την Πέλλα είναι σύντομης διάρκειας, αλλά περιέχει ένα ορόσημο και της δικής μου ζωής, αφού συνδέεται με την πρώτη εμφάνιση μου στον χώρο της αρχαιολογικής εργασίας ως πτυχιούχου αρχαιολόγου. Νιώθω ιδιαίτερα συγκινημένη που σε αυτήν την, μετά από 55 χρόνια ζωής, «επίσημη», θα μπορούσε κάποιος να πει, επιστροφή στον πρώτο χώρο επαγγελματικής εργασίας μου, βρέθηκα δίπλα στην Κατερίνα Ρωμιοπούλου και τον Πέτρο Θέμελη.

Η Κατερίνα Ρωμιοπούλου μού πρόσφερε το 1961, όταν ήμουν ακόμη φοιτήτρια, την πρώτη για



6. Πελλα 1961 (Petsas, ό.π. fig. 21).

μένα υπεύθυνη θέση αρχαιολογικής εργασίας στον προϊστορικό οικισμό Ντικιλί Τας,<sup>9</sup> όπου έμαθα πολλά για την προσωπική ευθύνη στην οργάνωση και την εκτέλεση της αρχαιολογικής εργασίας. Της χρωστώ τη γνωριμία με τον Δημήτρη και τη Μαρία Θεοχάρη και, βέβαια, τη σύνδεση μου με τον προϊστορικό οικισμό του Ντικιλί Τας και την Καβάλα που είχε και έχει συνέχεια.

Ο Πέτρος Θέμελης, ως τομεάρχης του ανασκαφικού τομέα της Πέλλας το 1962, κατεύθυνε την πορεία μου στο ανασκαφικό πεδίο της Πέλλας και για μένα –που αναζητούσα τότε την αρχαιολογική μου ταυτότητα– λειτούργησε ως πρότυπο συγκροτημένου αρχαιολόγου. Περνώ τώρα στις αναμνήσεις.

Στις αρχές Ιουλίου 1962 πέρασα το κατώφλι των γραφείων της τότε ΙΓ' Εφορείας Προϊστορικών και Κλασικών Αρχαιοτήτων Κεντρικής Μακεδονίας.

Η Εφορεία στεγάζονταν στα προσκτίσματα του παλαιού Αρχαιολογικού Μουσείου στο Γενί Τζαμί. Μπαίνοντας στην αυλή, δεξιά ήταν το γραφείο του Εφόρου και εκεί είχα την πρώτη μου συνάντηση με τον Χαράλαμπο Μακαρόνα. Δεν θα την έλεγα ιδιαίτερα επιτυχημένη εκείνη την πρώτη μου επαγγελματική συνάντηση. Ο Έφορος, στον οποίο με είχαν συστήσει οι καθηγητές του Τμήματος Ιστορίας και Αρχαιολογίας Γεώργιος Μπακαλάκης και Μανόλης Ανδρόνικος, μου γνωστοποίησε την πρόσληψή μου ως επιστημονικής βοηθού στο ανασκαφικό πρόγραμμα της Πέλλας το 1962. Έπειτα, απαντώντας στην ερώτησή μου «ποιά θα ήταν η δουλειά μου» (που φαίνεται ότι είχε διατυπωθεί με νεανική υπεροψία), ο χαμηλών τόνων, με το διεισδυτικό βλέμμα Έφορος με προσγείωσε, ρωτώντας με αν γνώριζα σχέδιο και φωτογραφία.



7. Πέλλα 1961. «Οικία Διονύσου» (Δ. Παπακωνσταντίνου-Διαμαντούρου, «Εικόνες και Αναμνήσεις από μια Πέλλα που δεν υπάρχει πια», 2015.

Δεν γνώριζα, και βγήκα από το γραφείο με το πρώτο αίσθημα ανικανότητας. Είχα διαπιστώσει ότι οι θεωρητικές αρχαιολογικές γνώσεις, στις οποίες τα είχα ως τότε καταφέρει καλά, σαφώς και δεν ήταν επαρκείς για τη δουλειά που με περίμενε στην Αρχαιολογική Υπηρεσία.

Το μεσημέρι της 16ης Ιουλίου πήρα το πράσινο λεωφορείο της υπεραστικής γραμμής Θεσσαλονίκη-Έδεσσα. Ήδη με το ξεκίνημα το παλιό λεωφορείο του ΚΤΕΛ αγκομαχούσε από τη ζέστη, από το πατίκωμα των ανθρώπων που μετέφερε και από τις λακκούβες της οδού Μοναστηρίου, που χρόνια παραδομένη στους εργολάβους δεν έλεγε να τελειώσει, αμαυρώνοντας το καλό όνομα της παλιάς θητείας του Κωνσταντίνου Καραμανλή στο Υπουργείο Δημοσίων Έργων. Μετά την, πολλαπλασιασμένη και από τη ζέστη, μπόχα της αναπτυσσόμενης Βιομηχανικής Ζώνης της Θεσσαλονίκης, αναπνεύσαμε τον καθαρό αέρα της υγρής πεδιάδας του Αξιού με τους ορυζώνες. Ακολουθώντας την τότε εθνική οδό Θεσσαλονίκης-Αθηνών περάσαμε τη σιδερένια γέφυρα του Αξιού με τα ιστορικά της φυλάκια και σταματήσαμε στη Νέα Χαλκηδόνα, οδικό σταθμό ταυτισμένο ήδη από τα σουβλάκια του. Η επόμενη στάση του λεωφορείου ήταν στην είσοδο του περιφραγμένου αρχαιολογικού χώρου της Πέλλας.

Το καλοκαίρι του 1962 στον αρχαιολογικό χώρο της Πέλλας, μετά από πέντε ανασκαφικές περιόδους, είχαν ήδη αποκαλυφθεί σημαντικά αρχαία

κτηριακά κατάλοιπα στις δύο πλευρές της περιφερειακής οδού Θεσσαλονίκης-Έδεσσας που διέσχιζε την αρχαία πόλη (εικ. 6, αρ. 1-2). Οι κτηριακές υποδομές του αρχαιολογικού χώρου βρίσκονταν ΒΑ του δρόμου και περιελάμβαναν τα δύο προϋπάρχοντα στον αρχαιολογικό χώρο κτίσματα (ένα μικρό καφενείο και μια αποθήκη), που είχαν απαλλοτριωθεί, και σειρά από άλλα, πρόχειρα κτίσματα, τα οποία κάλυπταν βασικές λειτουργίες του εργοταξίου της ανασκαφής (εικ. 6, αρ. 3-7). Στην απέναντι πλευρά του δρόμου, δίπλα στον εκεί ανασκαφικό τομέα, ανεγείρονταν περίπτερο του ΕΟΤ, που προοριζόταν να στεγάσει μουσειακή έκθεση, και αναψυκτήριο για τους επισκέπτες του χώρου (εικ. 6, αρ. 8).

Έδωσα τα διαπιστευτήρια μου στον φύλακα και τον χωροφύλακα της εισόδου και πέρασα την πύλη του αρχαιολογικού χώρου της Πέλλας, που ως τότε δεν είχα επισκεφθεί. Ο φύλακας με οδήγησε στον ξενώνα. Σε ένα μικρό κτήριο, το οποίο στέγαζε την τραπεζαρία και το μαγειρείο, είχαν προστεθεί δύο ξύλινα προσκτίσματα (εικ. 6, αρ. 6-7). Το δεύτερο λειτουργούσε ως ξενώνας του προσωπικού της ανασκαφής, στεγάζοντας συγχρόνως και ταξινομημένα κεραμικά. Στο δωμάτιό μου, που συνδυάζε ήδη τις δύο χρήσεις, αντίκρυσαν δύο κρεβάτια εκστρατείας περιστοιχισμένα από ράφια με χαρτόκουτα. Το απόγευμα της 16ης Ιουνίου, βγαίνοντας από τον ξενώνα, βρέθηκα στον ανασκαφικό Τομέα Ι της κάτω πόλης, όπου είχαν ήδη εντοπισθεί και εν



8. Πέλλα 1962. Το εργοτάξιο του αρχαιολογικού χώρου.



9. Πέλλα 1962. Το ψηφιδωτό με το βασιλικό κυνήγι.

μέρει αποκαλυφθεί πέντε οικοδομικά τετράγωνα, με τους ενδιάμεσους, κατά το ιπποδάμειο σύστημα, δρόμους (εικ. 6).<sup>10</sup>

Η αναστήλωση των κίωνων, που είχαν βρεθεί το 1957 πεσμένοι *in situ* (εικ. 4), είχε ολοκληρωθεί (εικ. 1) δίνοντας την τρίτη διάσταση στον χώρο. Στο βοτσαλωτό δάπεδο του χώρου νότια της περιστυλις αυλής, που είχε συντηρηθεί και αποκατασταθεί, κυκλοφορούσαν ήδη επισκέπτες (εικ. 7). Εκτεταμένες εργασίες συντήρησης πραγματοποιούνταν στα μοναδικής τέχνης ψηφιδωτά δάπεδα της «Οικίας του Διονύσου»<sup>11</sup> και της «Οικίας της αρπαγής της Ελένης».<sup>12</sup> Τα ψηφιδωτά, με τον Δίονυσο (εικ. 8) και την παράσταση του βασιλικού

κυνηγιού (εικ. 9), στην οποία είχε αναγνωρισθεί η μορφή του Αλέξανδρου,<sup>13</sup> αποτελούσαν ήδη εκθέματα έξω από το μικρό προσωρινό μουσείο.

Το πρώτο Μουσείο του αρχαιολογικού χώρου της Πέλλας (εικ. 10) ήταν ένας συνδυασμός μουσειακής έκθεσης, αποθήκης και γραφείου μελέτης αρχαιολογικού υλικού (εικ. 11). Τα εκθέματα αντιπροσώπευαν ήδη την ιστορία του χώρου από την Προϊστορική ως τη Ρωμαϊκή Εποχή. Στους τοίχους, σε επάλληλα ράφια, ήταν παραταγμένα, συγκολλημένα και συντηρημένα ανασκαφικά ευρήματα διαφόρων κατηγοριών. Οξυπύθμενοι εμπορικοί αμφορείς ήταν στημένοι πάνω σε μεταλλικές βάσεις στο πάτωμα. Στο κέντρο του



10. Το πρώτο αρχαιολογικό Μουσείο (Χ. Μακαρόνας, ΑΔ16, 1960, πιν. 89β).



11. Αποψη από το εσωτερικό του Μουσείου της Πέλλας.



12. Χάλκινος μικρογραφικός ιππέας  
(Χ. Μακαρόνας, ΑΔ16 2960, πιν. 82).



13. Χάλκινο αγαλμάτιο Ποσειδώνα  
(Χ. Μακαρόνας, ΑΔ16 1960, πιν. 65α).

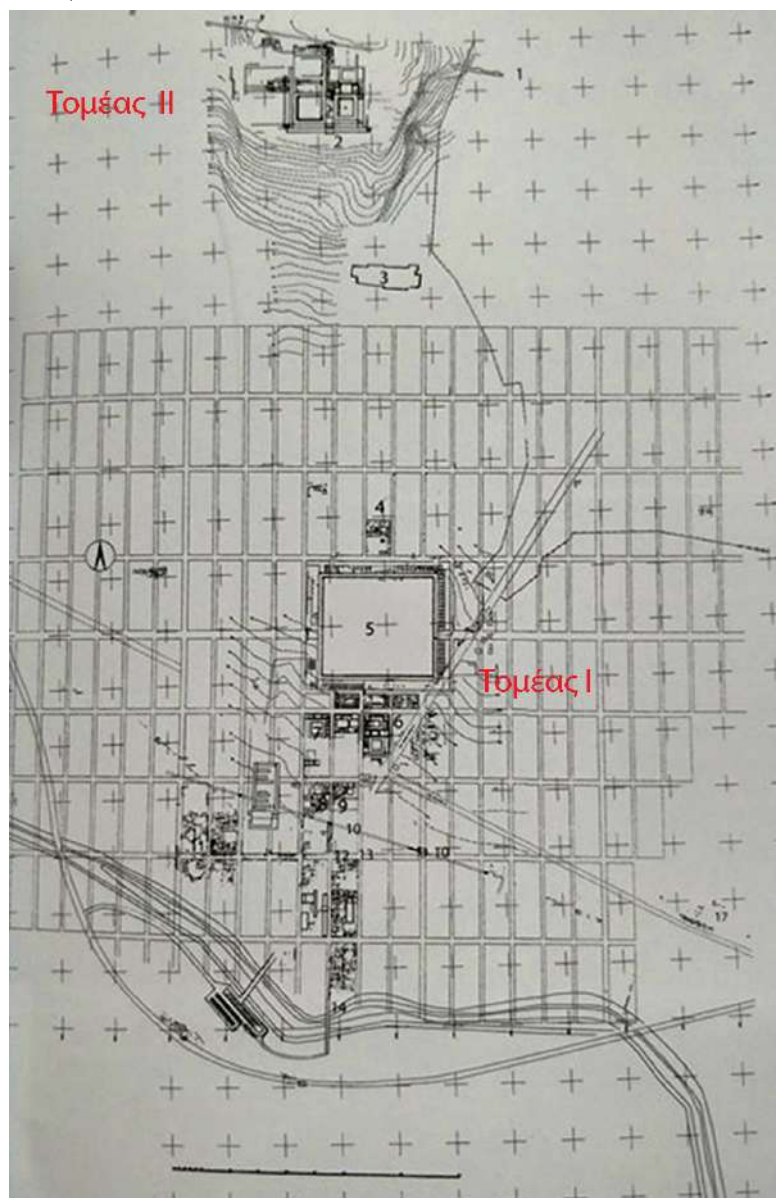


14. Μαρμάρινο άγαλμα σκύλου  
([www.pella1962.wordpress.com](http://www.pella1962.wordpress.com)).

χώρου προβάλλονταν τα πιο σημαντικά ευρήματα, όπως ο μικρογραφικός χάλκινος ιππέας των Πρώιμων Αρχαϊκών Χρόνων (εικ. 12), το ελληνιστικό χάλκινο αγαλμάτιο του Ποσειδώνα στον τύπο του «Ποσειδώνα του Λατερανού» (εικ. 13), η αττική ερυθρόμορφη πελίκη του 4ου π.Χ. αιώνα, το εντυπωσιακό ειδώλιο της Αθηνάς με κερασφόρο κράνος. Ένας μνημειακός μαρμάρινος σκύλος των Πρώιμων Κλασικών Χρόνων (εικ. 14) είχε στηθεί σε βαθμιδωτό βάθρο με φόντο ένα ριχτό σκούρο μπλε ύφασμα. Το ωραίο, πασίγνωστο σήμερα, μαρμάρινο πορτραίτο του Μεγάλου Αλέξανδρου (εικ. 2), ήταν ήδη εκεί, στο βάθος της αίθουσας.

Είχε αρχίσει να σκοτεινιάζει όταν γύρισα στον ξενώνα, όπου διαπίστωσα, όχι χωρίς ανησυχία, ότι ήμουν η μόνη από την αρχαιολογική ομάδα που είχε φθάσει στον χώρο από βραδύς. Η παρουσία του χωροφύλακα και η άφιξη του αρχιτέκτονα Στέφανου Ζαχαράκη θα με είχαν καθησυχάσει, αν δεν άρχιζε τις επίμονες ερωτήσεις για τον ασύλληπτο δράκο του Σέιχ Σου της Θεσσαλονίκης ο Αθηναίος Στέφανος, ο οποίος –εκτός από πειραχτήρι και παραδοξολόγος– ήταν και μελαγχρινός και φορούσε και μαύρη μπλούζα. Καλού κακού κατέβασα μπόλικα χαρτόκουτα πίσω από την πόρτα μου εκείνο το πρώτο βράδυ μου στην Πέλλα.

Την επομένη, 17 Ιουλίου 1962, ήλθαν ο έφορος Χαράλαμπος Μακαρόνας, με τους επιτελείς του Ευγενία Γιούρη και Πέτρο Θέμελη, και η λοιπή αρχαιολογική ομάδα. Η Ντέπη Παπακωνσταντίνου έφθασε με τους γονείς της και δυο μεγάλες βαλίτσες. Φορούσε ένα ωραίο φόρεμα με τεράστιο άσπρο γιακά, που εμένα –κορίτσι από χωριό– με έβαλε σε σκέψεις για τις αντοχές μιας Αθηναίας αστής στις κακουχίες της ανασκαφής. Δεν επαληθεύθηκαν οι ανησυχίες μου, το αντίθετο μάλιστα! Η Ντέπη έδειξε τη μεγαλύτερη από όλους μας αντοχή στον καυτερό καλοκαιρινό ήλιο της φλεγόμενης πεδιάδας των Γιαννιτών με το λίγο νερό και τα δυναμικά κουνούπια των «Μυστικών του Βάλτου». Όχι μόνο έμεινε, αλλά ήταν και η μόνη από την αρχαιολογική ομάδα του 1962 που συνδέθηκε με μόνιμους επιστημονικούς και συναισθηματικούς δεσμούς με την Πέλλα ως το τέλος της ζωής της. Μετά τη διδακτορική διατριβή της με θέμα τις γραπτές μαρτυρίες για την Πέλλα<sup>14</sup> η Ντέπη Παπακωνσταντίνου συνέχισε την έρευνα για την αρχαία Πέλλα ως μόνιμος συνεργάτης του Εθνικού Ιδρύματος Ερευνών στο πρόγραμμα «Αρχαία Μακεδονία». Οι τίτλοι των μελετών στην εκεί θητεία της αλλά και μετά τη συνταξιοδότησή της μαρτυ-



15. Τοπογραφικό σχέδιο του αρχαιολογικού χώρου Πέλλας σήμερα (Μ. Λιλιμπάκη-Ακαμάτη, «Πέλλα, Ο Αρχαιολογικός χώρος και το Μουσείο», 2015, εικ. 2).

ρούν πως η Ντέπη Παπακωνσταντίνου-Διαμαντούρου παρέμεινε ως το τέλος της ζωής της «το κορίτσι της Πέλλας» όπως την αποκαλούσε ο Φώτης Πέτσας.<sup>15</sup> Με τις «Εικόνες και Αναμνήσεις από μια Πέλλα που δεν υπάρχει πια», η Ντέπη στον τελευταίο χρόνο της ζωής της έκλεισε τον κύκλο της καταγραφής των μαρτυριών για την ιστορία της Πέλλας που είχε ανοίξει με τη διατριβή της το 1971. Με τα νέα testimonia της, συμπεριέλαβε στην ιστορία της αρχαίας Πέλλας και την ιστορία της εξέλιξής της ως αρχαιολογικού χώρου.

Το ανασκαφικό πρόγραμμα του 1962 ήταν κατανομημένο σε δυο τομείς: στη συνέχιση της ανασκαφής στα οικοδομικά τετράγωνα 2, 4, και 5 της πόλης (Τομέας I) και στην ακρόπολη (Τομέας II)<sup>16</sup> (εικ. 15). Τοποθετήθηκαν στον ανασκαφικό





16. Πέλλα 1960. Ανασκαφικός τομέας II (Χ. Μακαρόνας, ΑΔ 16Α, 1960, πιν. 58β).

τομέα της αρχαίας ακρόπολης με τομεάρχη τον Πέτρο Θέμελη, επιστημονικό βοηθό της Εφορείας, έμπειρο ήδη αρχαιολόγο, που προετοιμάζονταν για εισαγωγικές εξετάσεις στην Αρχαιολογική Υπηρεσία. Η ανασκαφική του πείρα και ο ήρεμος τρόπος να εξηγεί με βοήθησαν να υπερβώ το άγχος της νεοσύλλεκτης και να ενταχθώ στην προβληματική της ανασκαφής.

Πρέπει να πω, ωστόσο, πως ως το τέλος της ανασκαφής δεν είχα προχωρήσει και πολύ στην κατανόηση των ερειπίων που αποκαλύπτονταν. Ήταν ένα κατεστραμμένο και λιθολογημένο κτηριακό συγκρότημα με επάλληλες φάσεις. Οι ανασκαφικές έρευνες του 1957 και του 1960 (εικ. 16) δεν είχαν διευκρινίσει τον χαρακτήρα του και δεν είχαν χρονολογήσει τις κτηριακές φάσεις του. Ο Φ. Πέτσας είχε διατυπώσει εξ αρχής την άποψη ότι επρόκειτο για το βασιλικό ανάκτορο,<sup>17</sup> αλλά ο Χ. Μακαρόνας δεν συμφωνούσε.<sup>18</sup> Εντοπίζοντας στο ύψωμα την ακρόπολη της Πέλλας, αναζητούσε τα ιερά της πόλης στηριγμένος σε έναν σημαντικό αριθμό μαρμάρινων βάσεων τριπόδων που είχαν βρεθεί.

Τα in situ κτηριακά κατάλοιπα και τα διάσπαρτα αρχιτεκτονικά μέλη που αποκαλύπταμε ήταν οπσοδήποτε ενδεικτικά του μεγέθους και της ποιότητας του κτηριακού συγκροτήματος (εικ. 17). Προς το τέλος της ανασκαφής είχαμε μάλιστα τη χαρά να εντοπίσουμε ένα πρόπυλο, όπως ονομάστηκε, με

τη βάση ενός πεσσοκίονος (εικ. 18) και μιας παραστάδας in situ, στην οποία μάλιστα συγκολλήσαμε και ένα μεγάλο θραύσμα που βρέθηκε δίπλα (εικ. 19). Τα πώρινα επίκρανα των δυο παραστάδων του πρόπυλου, τα οποία βρέθηκαν στο στρώμα καταστροφής του κτηρίου, μας εντυπωσίασαν με την ωραία ανάγλυφη διακόσμηση τους (εικ. 20). Η ανεύρεση μιας ακόμη λίθινης βάσης τρίποδος ενίσχυσε την άποψη του Χ. Μακαρόνα για την εντόπιση ιερού.<sup>19</sup>

Ο Χαράλαμπος Μακαρόνας παρακολουθούσε από κοντά την εξέλιξη της ανασκαφής στην ακρόπολη και συνεργάζονταν με τον Πέτρο Θέμελη στη χάραξη νέων ερευνητικών τομών. Κάποιες από αυτές έδωσαν ενδιαφέροντα ευρήματα, άλλες ήταν άγονες. Θυμάμαι την απογοήτευση μου, όταν μια τομή στη θέση, όπου είχε βρεθεί ένα αρχαιότερο κιονόκρανο που θα μπορούσε να χρονολογηθεί στα χρόνια του Αρχελάου,<sup>20</sup> δεν έδωσε κανένα κτηριακό κατάλοιπο in situ. Θυμάμαι και πόσο ανακουφίστηκα με την παρατήρηση του Εφόρου ότι και η απουσία ευρημάτων αποτελούσε για την περίπτωση σημαντική αρχαιολογική ένδειξη.

Με τη συνέχιση ωστόσο της ανασκαφής από τη Μαίρη Σιγανίδου<sup>21</sup> και την ολοκλήρωσή της από τον Παύλο Χρυσοστόμου,<sup>22</sup> στο κτηριακό συγκρότημα της ακρόπολης έχει αναγνωρισθεί πια το βασιλικό ανάκτορο.<sup>23</sup> Τώρα ξέρουμε ότι το 1962 ανασκάπταμε τη βόρεια πτέρυγα του αρχαιότερου πυρήνα



17. Πέλλα 1962. Ο Πέτρος Θέμελης και η Χαίδω Κουκούλη στην ανασκαφή του Τομέα II (Προσωπικό Αρχείο Χ. Κουκούλη-Χρυσανθάκη).

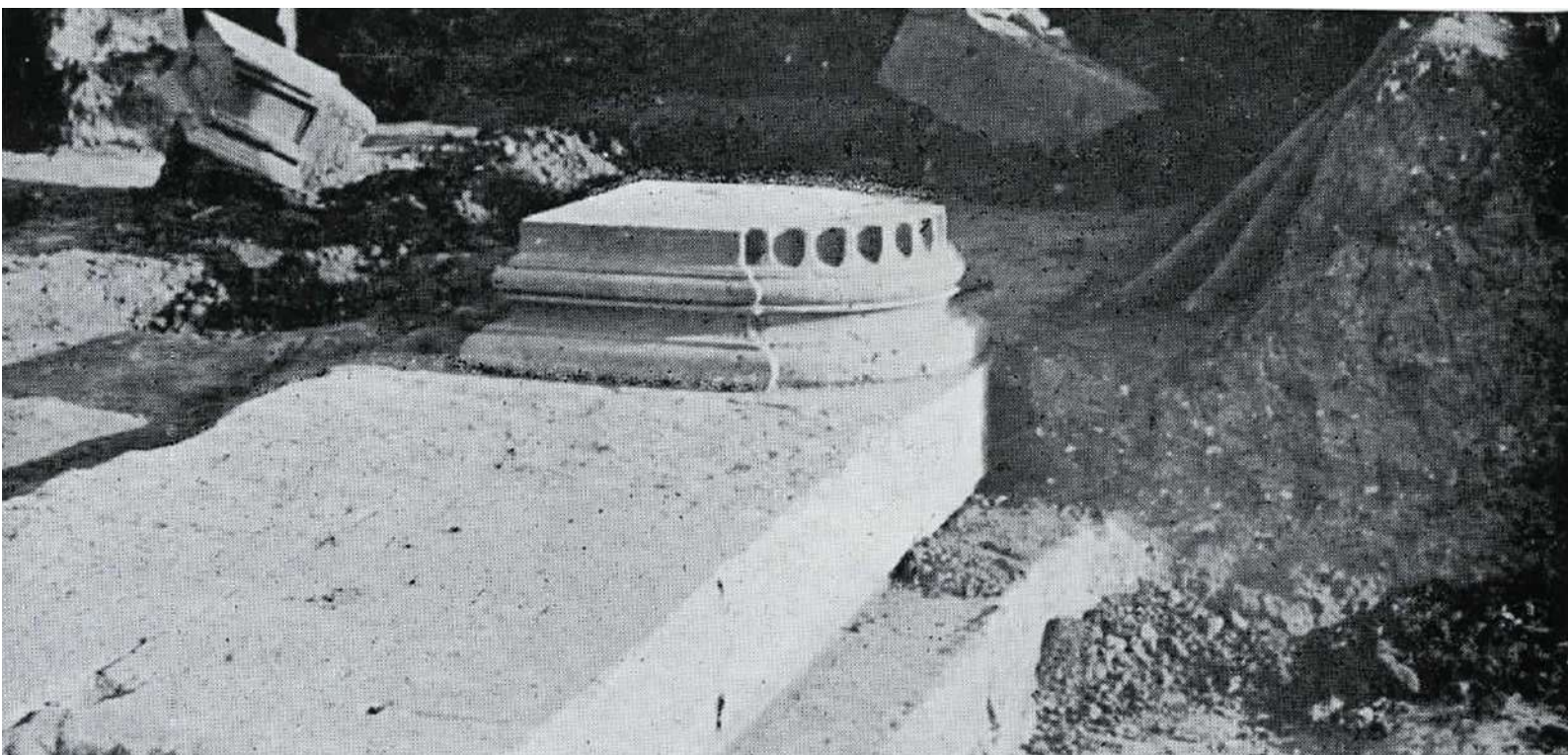
του ανακτόρου (κτήριο I), ο οποίος χρονολογήθηκε από τον Χρυσστόμου στο τρίτο τέταρτο του 4ου π.Χ. αιώνα, και ότι είχαμε αρχίσει να αποκαλύπτουμε την είσοδο της ανατολικής αψίδας (εικ. 21).<sup>24</sup>

Η ανασκαφική εργασία σταματούσε γύρω στη 1 μ.μ. Μετά από τη διακοπή για το κοινό γεύμα και τη σύντομη μεσημεριανή ανάπαυση ακολουθούσε η εργασία του απογεύματος με τις γνωστές διαδικασίες. Οι επιστημονικοί βοηθοί καταγράφαμε το ημερολόγιο με την εποπτεία του τομεάρχη, επιβλέπαμε το πλύσιμο της κεραμικής και των κινητών ευρημάτων του τομέα μας και περισυλλέγαμε την πλυμένη κεραμική της προηγούμενης μέρας από τα συρμάτινα τελάρα, όπου είχε απλωθεί για να

στεγνώσει. Στα στημένα έξω από τα δωμάτια μας τελάρα (εικ. 22), τα οποία πάρα τις απαγορεύσεις προκαλούσαν το ενδιαφέρον των τουριστών, συναντιόμαστε οι αρχαιολόγοι των δύο τομέων και ανταλλάσσαμε πληροφορίες και ερωτήματα για τα ευρήματα της ημέρας.

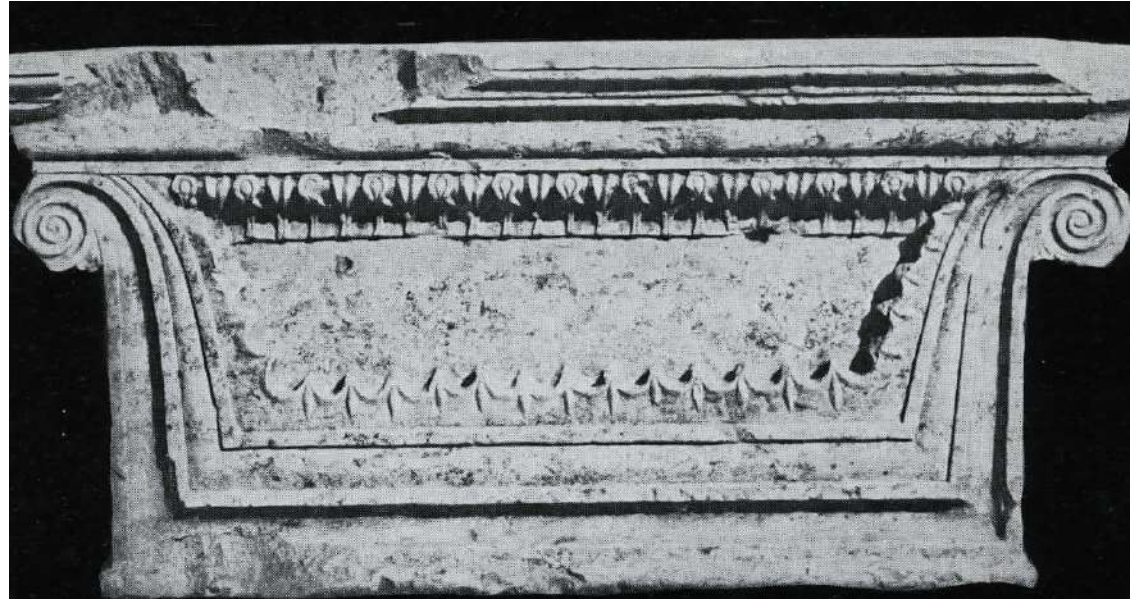
Οι ανασκαφές στον Τομέα I δεν είχαν δώσει εκείνο το καλοκαίρι εντυπωσιακά κτηριακά κατάλοιπα, αλλά τα κινητά ευρήματα ήταν και πολλά και σημαντικά.<sup>25</sup> Ανάμεσά τους την πρώτη θέση κατέλαβε το μαρμάρινο αγαλμάτιο του αφηρωισμένου Μεγάλου Αλεξάνδρου που βρέθηκε στον δρόμο ανατολικά της «Οικίας του Διονύσου» (εικ. 23).<sup>26</sup> Στη δεύτερη θέση εγώ τοποθέτησα τα

18. Πέλλα 1962. Ανασκαφικός Τομέας II. Πεσοκίονας *in situ* στην ανατολική αψίδα του Κτηρίου I (Χ. Μακαρόνας, ΑΔ18Β, 1963, πιν. 240).





19. Πέλλα 1962. Ανασκαφικός Τομέας II. Παραστάδα *in situ* στην ανατολική αψίδα του Κτηρίου I (Χ. Μακαρόνας, ΑΔ18Β 1963, πιν. 243).



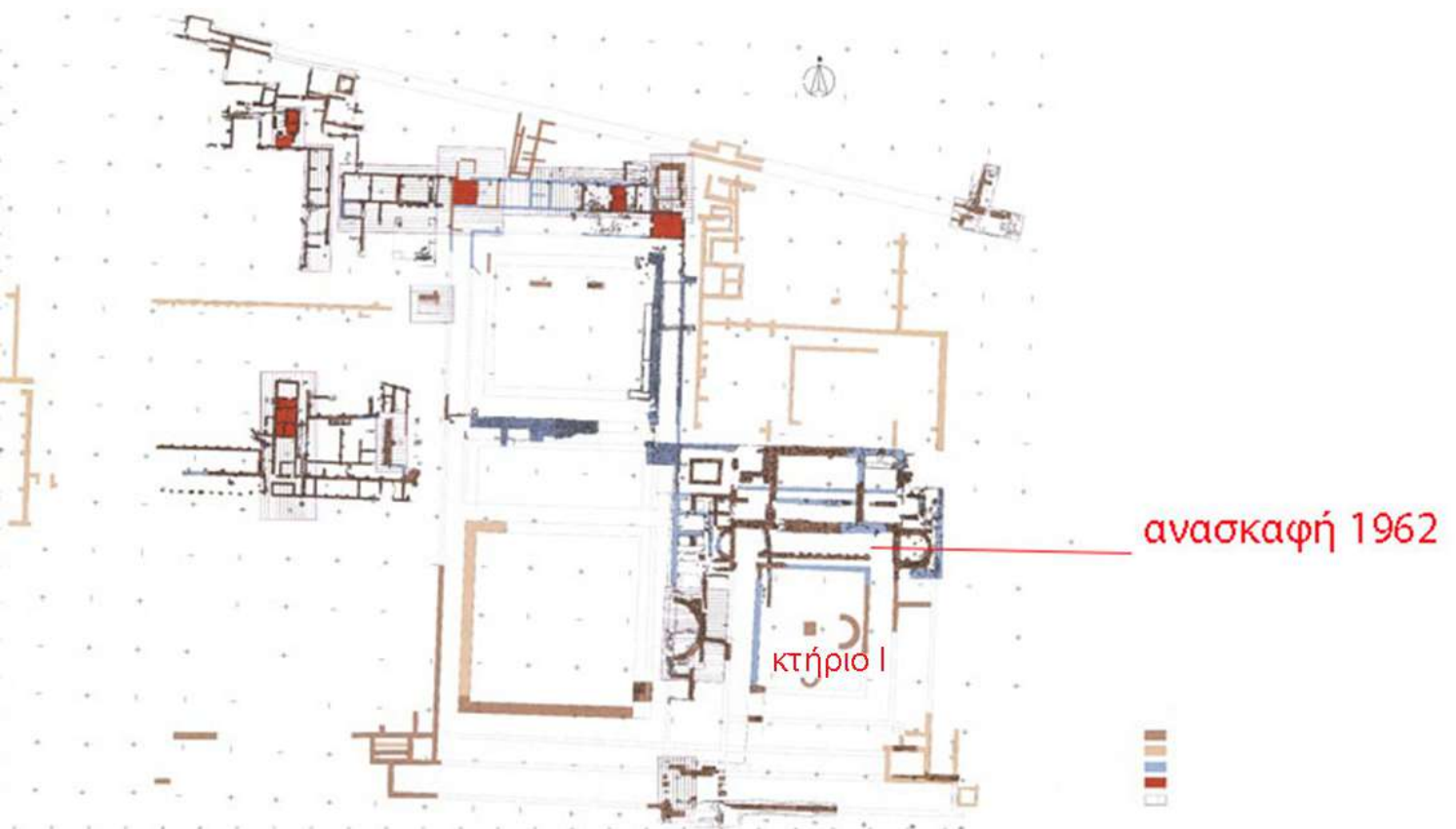
20. Πέλλα 1962. Ανασκαφικός Τομέας II. Επίκρανο παραστάδος (Χ. Μακαρόνας, ΑΔ18Β 1963, πιν. 244).

«κατατεξίτεχνα» επίκρανα από τον «δικό» μου τομέα II.<sup>27</sup> Ο καθένας είχε διαμορφώσει τη δική του προσωπική σχέση με τον αρχαιολογικό τόπο και τα ευρήματα.

Στα βιώματα μιας ανασκαφής πρωταγωνιστούν οι σχέσεις ανάμεσα στα πρόσωπα της ανασκαφικής ομάδας. Κεντρικό σημείο αναφοράς ήταν φυσικά ο διευθυντής της ανασκαφής Χαράλαμπος Μακαρόνας (εικ. 24). Σοβαρός, λιγόλογος ευγενικός, ενδοστρεφής και απόμακρος για μας τους νεώτερους. Είχαμε όλοι το αίσθημα ότι μας

παρακολουθούσε και μας αξιολογούσε με την ίδια αυστηρότητα που έκρινε και τον εαυτό του. Αυτή την προσωπική λιτότητα και ακρίβεια την αναγνώρισα και στις αρχαιολογικές μελέτες του που διάβασα αργότερα. Έγραψε σχετικά λίγα, αλλά πολύ καλά τεκμηριωμένα άρθρα. Στην Πέλλα συχνά συνοδευόταν από τη γυναίκα του Έλλη, πολύ καλή φιλόλογο, με την οποία συνεργαζόταν στη μελέτη των επιγραφών. Το ουζάκι πάντως, με τις καυτερές πιπεριές, προτιμούσε να το πίνει όταν έλειπε η Έλλη, η οποία βέβαια είχε τους λόγους

21. Η κάτοψη του ανακτορικού συγκροτήματος της Πέλλας (αποκατάσταση: Παύλος Χρυσοστόμου).



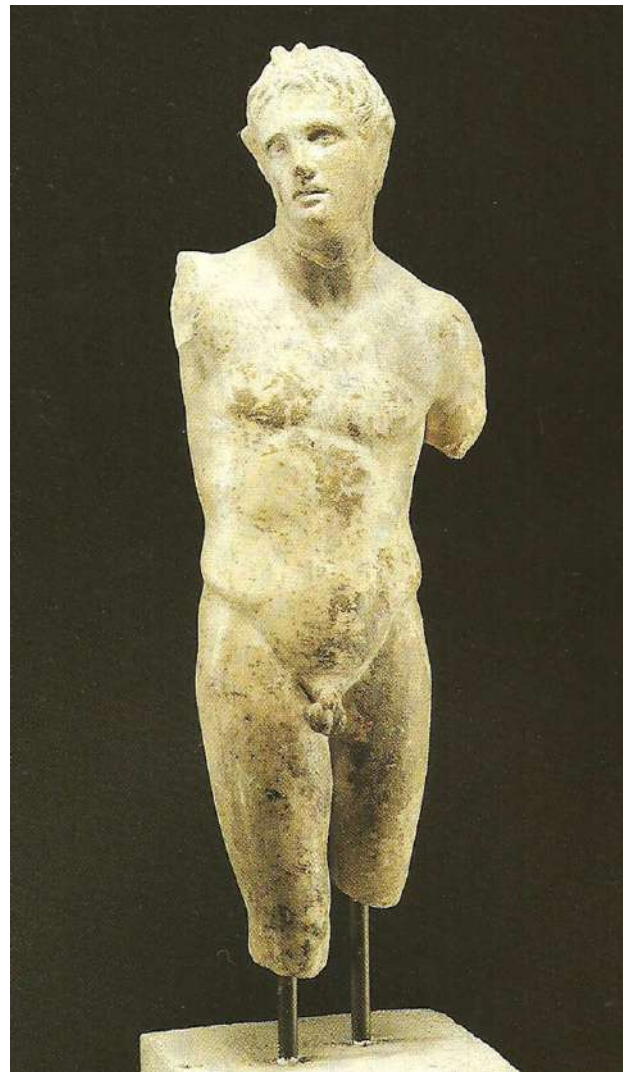


22. Τελάρια επεξεργασίας κεραμικής.

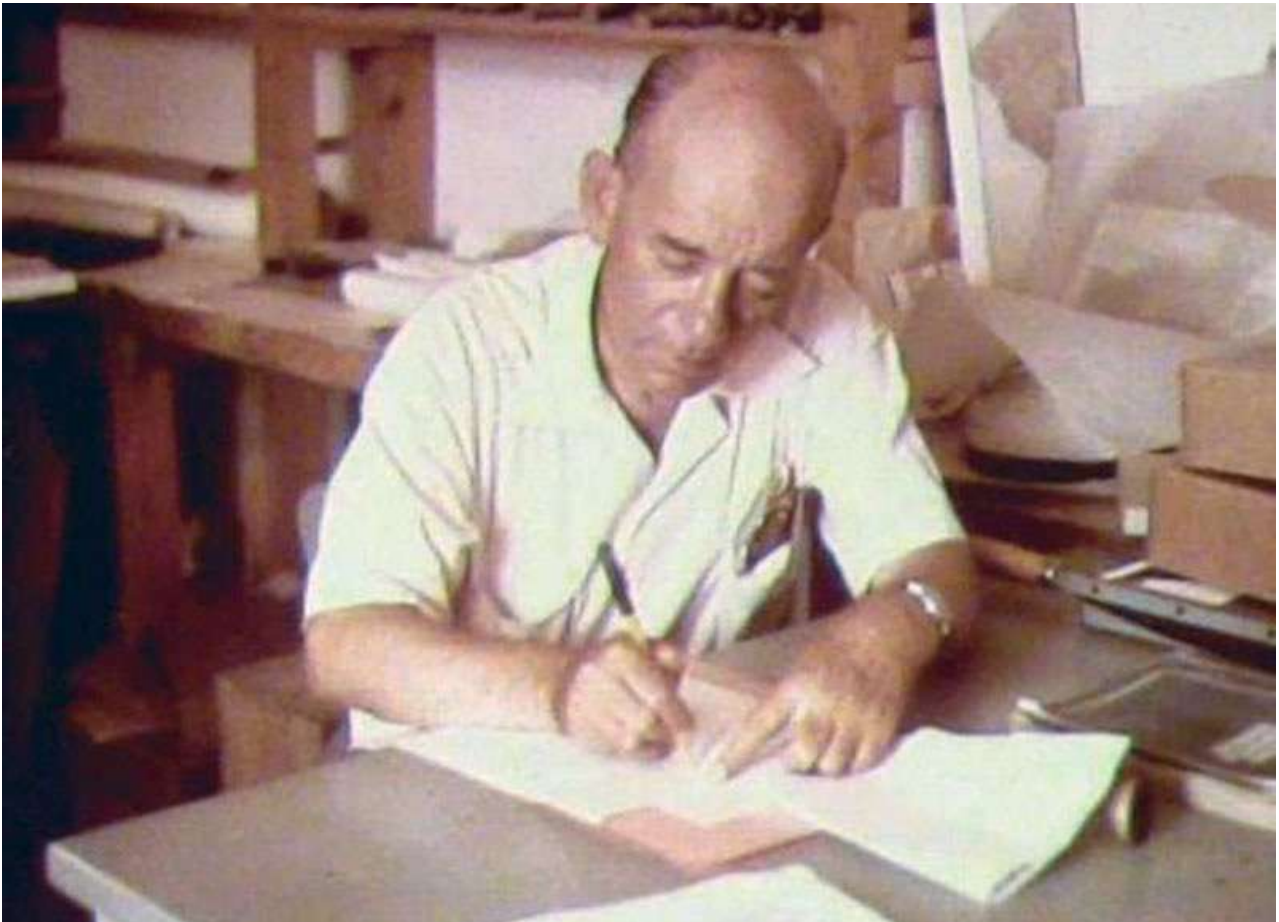
της να τον προστατεύει. Με την Ευγενία Γιούρη και τον Πέτρο Θέμελη είχε αναπτύξει μια ζεστή οικειότητα, όπως και με τον συντηρητή Αποστόλη Κοντογιώργη και τον μάγειρα Θανάση Καρασμάνη. Τα γεύματα στην τραπεζαρία έπαιρναν ιδιαίτερο χρώμα με τα πειράγματα που ο Έφορος αντάλλαζε με τον Αποστόλη και με τις εύστοχες παρεμβάσεις του στους διαπληκτισμούς του Αποστόλη με τον μάγειρα Θανάση, όταν το φαγητό δεν άρεσε στον Αποστόλη.

Η Ευγενία Γιούρη (εικ. 25), ως διορισμένη επιμελήτρια αρχαιοτήτων, ήταν η διοικητική αναπληρώτρια του Εφόρου Χ. Μακαρόνα στο ανασκαφικό πρόγραμμα της Πέλλας. Υπηρετούσε τότε στην ΙΕ' Εφορεία Προϊστορικών και Κλασικών Αρχαιοτήτων Καβάλας και περνούσε τους τελευταίους μήνες της εγκυμοσύνης της στο ανασκαφικό πεδίο. Όλοι είχαμε εντυπωσιασθεί από την αφοσίωσή της στην αρχαιολογική εργασία (εικ. 26).

Η Ευγενία, με μέντορά της, τον Μακαρόνα, είχε αναπτυγμένους ήδη αρχαιολογικούς δεσμούς με την Πέλλα. Με την πολυπόθητη μετάθεση της στην Εφορεία Αρχαιοτήτων Θεσσαλονίκης το 1966 εξασφάλισε τελικά τη δυνατότητα να προχωρεί με μεγαλύτερη άνεση στη μελέτη του αρχαιολογικού υλικού της Πέλλας, την οποία συνέχισε με εντατικούς ρυθμούς μετά την παραίτησή της από την Αρχαιολογική Υπηρεσία το 1975. Με την ένταξη του αρχαιολογικού χώρου της Πέλλας στην



23. Μαρμάρινο αγαλμάτιο θεοποιημένου Μεγάλου Αλεξάνδρου («Αρχαία Μακεδονία», Κατάλογος έκθεσης στην Αυστραλία, Αθήνα 1988).



24. Ο Έφορος Χαράλαμπος Μακαρόνας στο Μουσείο της Πέλλας.

ΙΖ' Εφορεία Προϊστορικών και Κλασικών Αρχαιοτήτων Δυτικής Μακεδονίας το 1975, η Ευγενία Γιούρη βρήκε ιδιαίτερη στήριξη από την Έφορο Μαίρη Σιγανίδου, φίλη και συνεργάτιδα της στην Πέλλα από παλιά, και ολοκλήρωσε τη μελέτη των οικιών «της αρπαγής της Ελένης» και «του Διονύσου» της Πέλλας. Το 1989 εκδόθηκε η τελική

δημοσίευση, την οποία γενναιόδωρα η Ευγενία μοιράστηκε με τον ανασκαφέα της Πέλλας Χαράλαμπο Μακαρόνα που είχε πεθάνει το 1977.<sup>28</sup>

Στην Πέλλα, το 1962, η Ευγενία Λεβεντοπούλου-Γιούρη, στην προσπάθειά της να ανταποκριθεί στις υποχρεώσεις της, ήταν νευρική και απόμακρη. Η φιλία μας εξελίχθηκε αργότερα στη σύντομη



25. Καφεδάκι στην τραπεζαρία: ο Χαράλαμπος Μακαρόνας και η Ευγενία Γιούρη.



26. Η Ευγενία Γιούρη καταγράφει επιγραφές.



27. Μερική άποψη του δωματίου συγκατοίκησης.

συνυπηρέτησή μας, στα τέλη του 1965, στην Εφορεία Αρχαιοτήτων Καβάλας και, προπαντός, στη συνάντησή μας στην ανασκαφή της θασιακής αποικίας Οισύμη, που εκείνη είχε πρώτη αρχίσει.<sup>29</sup>

Στην ανασκαφή του 1962 έμεινα με την Ευγενία στο ίδιο δωμάτιο. Ο φόβος της για τα ποντίκια, που φώλιαζαν στα χαρτοκιβώτια με τα ανασκαφικά ευρήματα που πλαισίωναν τα κρεβάτια μας, ήταν μεγάλος και θα μπορούσε να αποβεί μοιραίος για μια ετοιμόγεννη. Μου ζητούσε λοιπόν και –πώς να το αρνηθώ!– να γυρίζουμε μαζί νωρίς κάθε βράδυ στο δωμάτιο στερώντας μου τα γοητευτικά ξενύχτια της αρχαιολογικής συντροφιάς στο περιστύλιο.

Μετά την αναχώρησή της, συγκατοίκησα (εικ. 27) με συνομήλικες: τη σχεδιάστρια Αλέκα Σπαθάρη και, αργότερα, τη Ντέπη Παπακωνσταντίνου. Η Ντέπη δεν είχε καμία προκατάληψη για τα ποντίκια που ξετρύπωναν τα κεφάλαια τους από τα χαρτοκιβώτια και εξαφανίζονταν θαμπωμένα από τον φακό της εφοδιασμένης με πλείστα εργαλεία και σύνεργα αρχαιολόγου.

Ο Μακαρόνας είχε αναθέσει τον συντονισμό του εργοταξίου της ανασκαφής στον Πέτρο Θέμελη. Ο

Πέτρος είχε ήδη προχωρημένες γνώσεις στο ανασκαφικό πεδίο και κινούνταν με άνεση, απλότητα και εγκαρδιότητα στα πολλαπλά επίπεδα του ανασκαφικού εργοταξίου, διατηρώντας ωστόσο την προσωπική του αυτονομία. Αυτός ήταν ο αρχηγός της ανασκαφικής ομάδας.

Στην επίβλεψη της ανασκαφικών εργασιών και στην καταγραφή του αρχαιολογικού υλικού δούλεψαν οι αρχαιολόγοι Γιώργος Μάντζιος, Σοφία Φωκιανού, Ελένη Μαυρομάτη, Χάιδω Κουκούλη,



28. Στην τραπεζαρία. Από αριστερά προς δεξιά: Σπύρος Τσαβδάρου, Σοφία Φωκιανού, Ρένα Μπουρνιά, Ηλίας Ανδρέου, Γιώργος Μάντζιος.



29. Διάλειμμα για σταφυλάκι. Από αριστερά προς δεξιά: Γιώργος Μάντζιος, Αλέκα Σπαθάρη, Αποστόλης Κοντογιώργης, Ηλίας Ανδρέου, Στέφανος Ζαχαράκης.

απόφοιτοι του Πανεπιστημίου Θεσσαλονίκης και ο Ηλίας Ανδρέου και η Ντέπη Παπακωνσταντίνου, απόφοιτοι του Πανεπιστημίου Αθηνών. Τις σχεδιαστικές αποτυπώσεις της ανασκαφής είχαν αναλάβει ο αρχιτέκτονας Στέφανος Ζαχαράκης του Πολυτεχνείου Αθηνών, η Αθηναία σχεδιάστρια Αλέκα Σπαθάρη και η πρωτοετής φοιτήτρια της Αρχιτεκτονικής του Πολυτεχνείου Θεσσαλονίκης Ρένα Μπουρνιά. Στον Σπύρο Τσαβδάρου ο Μακαρόνας είχε αναθέσει τη φωτογράφιση της ανασκαφής και των ευρημάτων της. Ο Σπύρος ήταν τότε πολύ νέος, στην αρχή της λαμπρής καριέρας του που έληξε πρόωρα με τον απροσδόκητο θάνατό του λίγο μετά τη φωτογράφιση των βασιλικών ταφών της Βεργίνας (εικ. 28-29).

Στο τεχνικό προσωπικό πρωταγωνιστούσε ο συντηρητής αγγείων Αποστόλης Κοντογιώργης (εικ. 30), ο οποίος παρά την αναπηρία του –ήταν κωφάλαλος– πρωταγωνιστούσε και στην επικοινωνία. Ήταν τέλειος χορευτής στα βραδινά του περιστυλίου και την ημέρα παρακολουθούσε τις επιδόσεις μας στην επεξεργασία της κεραμικής. Μας βαθμολογούσε από το άριστα ως το μηδέν και εντόπιζε τα εκκλαπτόμενα ειδύλλια αρθρώνοντας με δυσκολία τη λέξη «αγαπεί», την οποία συνόδευε με τη λέξη «κολούρι» (μηδέν) στην αρχαιολογική επίδοση.

Οι τεχνίτες ψηφιδωτών Κώστας Γεωργούσης, Αλέκος Καλαϊτζής και Σιδέρης Καραλής δεν σήκωναν κεφάλι από τη δουλειά, ήταν ωστόσο πάντα έτοιμοι να σκαρώσουν και κάποια φάρσα στον Αποστόλη. Οι νέοι αρχαιολόγοι είχαμε την ευκαιρία να εκτιμήσουμε τη δουλειά των συντηρητών, στους οποίους εμπιστευόμαστε τα ανασκαφικά μας ευρήματα και των τεχνιτών που μας στήριζαν στην πρακτική της ανασκαφής. Στο



30. Ο Αποστόλης Κοντογιώργης.

τεχνικό προσωπικό εκπαιδευόταν ήδη και ο Βαγγέλης Λύττος, οδηγός του νεοαγορασμένου αυτοκινήτου Renault Dauphin του Χ.Μακαρόνα, ο οποίος παράλληλα με τα μαθήματα οδήγησης δίδασκε και τη σφαιριστική αργκό στον διακριτικό και σεμνό Μακαρόνα. Οι φύλακες αρχαιοτήτων Βασίλης Στεργιούλας και Χρήστος Τριφτίδης, οι εργάτες στο ανασκαφικό πεδίο και τα κορίτσια στο πλύσιμο της κεραμικής συμμετείχαν στον ενθουσιασμό και στα προβλήματα του εργοταξίου. Στην αρχαιολογική ατμόσφαιρα είχε ενταχθεί με τον τρόπο του και ο ιδιόρρυθμος χωροφύλακας που υπηρετούσε στον χώρο για την ασφάλεια των ευρημάτων.

Όλα τα πρόσωπα της ανασκαφικής ομάδας συστρατευόμενοι βιώναμε τον μόχθο της ανασκαφής και τη χαρά των μεγάλων και μικρών αρχαιολογικών ευρημάτων. Βιώναμε και την επικαιρότητα της Πέλλας με επισκέψεις γνωστών προσώπων της πολιτικής, της διάνοησης και της τέχνης. Η άφιξη, μια μέρα, του τότε Υπουργού Παιδείας και Θρησκευμάτων Γρηγορίου Κασσιμάτη –η οποία συνέπεσε με την επίσκεψη ομάδας γνωστών αρχαιόφιλων της αθηναϊκής ελίτ– έφερε και μας στο προσκήνιο της επικαιρότητας. Εισπράξαμε δημόσιο έπαινο σε ένα άρθρο στο ΒΗΜΑ (εικ. 31) του γνωστού



31. Η Ρωξάνη στο ΒΗΜΑ.



32. Η Ρωξάνη στη σκιά του Διόνυσου.

δημοσιογράφου και λογοτέχνη Παύλου Παλαιολόγου, αφιερωμένο στους φερέλπιδες νέους αρχαιολόγους της Πέλλας και στη Ρωξάνη, το γαϊδουράκι, μασκότ της ανασκαφής (εικ. 32). Είχα βρει το γαϊδουράκι νεογέννητο πεταμένο στα χωράφια ένα μεσημέρι κατεβαίνοντας με τον Μακαρόνα από την ακρόπολη. Το κουβάλησα αγκαλιά στον καταυλισμό και το υιοθετήσαμε. Η Ντέπη και η Αλέκα πρωταγωνίστησαν στην ανατροφή του, με γάλα και χυμό ροδάκινου σε μπιμπερό (εικ. 33).

Ιδιαίτερη θέση είχαν στην ομάδα μας δυο Ινδοί αρχαιολόγοι, ο Madugar Davalika και ο Umprakash Tandon της Αρχαιολογικής Υπηρεσίας των Ινδίων, οι οποίοι με διακρατικό πολιτιστικό πρόγραμμα παρακολούθησαν την ανασκαφή επί ένα μήνα (εικ. 34). Περισσότερο δυτικοποιημένος ο Madugar Davalika χόρευε με κέφι τους μοντέρνους χορούς εκείνης της εποχής. Σοβαρός, ντροπαλός και αδέξιος ο Umprakash Tandon φορούσε, μόλις έδυε ο ήλιος, άσπρο ινδικό πουκάμισο και παντελόνι και ζύμωνε μικρές νοστιμότατες ινδικές πιτούλες για το δείπνο. Μας μιλούσε για την Ινδία, τις ελπίδες τους στον Νεχρού και μας χαιρετούσε με τη χειρονομία του ινδικού χαιρετισμού *Ναμάστε*. Με μια άλλη

33. Η Ντέπη Παπακωνσταντίνου ως τροφός της Ρωξάνης.







34. Ο Madugar Dhavalikar, η Ντέπη Παπακωνσταντίνου και ο Umpakash Tandon.



35. Ο Umpakash Tandon σε ινδική τελετουργική χειρονομία (Προσωπικό αρχείο Χ. Κουκούλη-Χρυσανθάκη).

ινδική τελετουργική χειρονομία, που θυμίζει την παράσταση του ψηφιδωτού της Θεσσαλονίκης με τον Άγιο Δημήτριο να ευλογεί τα παιδιά, απαθανάτιστηκε μαζί μας στην είσοδο της τραπεζαρίας (εικ. 35). Ήταν από αριστοκρατική κάστα και, όπως μας είπε μια ημέρα στην παράγκα της ακρόπολης (εικ. 36), δεν μπορούσε να παντρευτεί, γιατί δεν είχε τα χρήματα να αγοράσει τα ακριβά στολίδια για τη γυναίκα του, όπως απαιτούσαν οι κανόνες της κάστας του. Χρόνια μετά έμαθα από τον διευθυντή της Αρχαιολογικής Υπηρεσίας των Ινδιών, ο οποίος έτυχε να επισκεφθεί τους Φιλίππους, πως είχε αποκτήσει οικογένεια. Δεν χρειάστηκε τα ακριβά κοσμήματα γιατί κατά τα ινδικά έθιμα παντρεύτηκε τη γυναίκα φίλου του που είχε πεθάνει και ανέλαβε τα παιδιά του.

Σπουδαίο δώρο της ανασκαφής του 1962 στην Πέλλα ήταν τα αισθήματα φιλίας που αναπτύχθηκαν στον καυτερό ήλιο και στο φως του φεγγαριού. Στο περιστύλιο είχαμε τη βραδινή μας ξεκούραση με συζητήσεις, μουσική και –παρά την ολόημερη



36. Ο Umpakash Tandon και η Χάιδω Κουκούλη (Προσωπικό αρχείο Χ. Κουκούλη-Χρυσανθάκη).



37. Από αριστερά προς τα δεξιά: (άνω) Γιώργος Μάντζιος, Αλέκα Σπαθάρη, Ντέπη Παπακωνσταντίνου, Ηλίας Ανδρέου, (κάτω) Σοφία Φωκιανού, Χάιδω Κουκούλη (Προσωπικό αρχείο Χ. Κουκούλη-Χρυσανθάκη).

κούραση- χορό, κατά προτίμηση χασαποσέρβικο. Το περιστύλιο αποτελούσε το μόνιμο φόντο για τις ομαδικές φωτογραφίες της αρχαιολογικής παρέας (εικ. 37-38). Καμιά φορά, τα απογεύματα, παίρναμε και τον δρόμο για το διπλανό χωριό. Στόχος ήταν τα σουβλάκια, στα οποία, αριά και που, προσθέ-

ταμε και λίγο οινόπνευμα που έλυνε τη γλώσσα για εξομολογήσεις. Συχνά ξεναγώντας και τους Ινδούς συναδέλφους επισκεπτόμασταν αρχαιολογικούς και παραγωγικούς τόπους των περιχώρων. Κάποια Σαββατοκύριακα η αρχαιολογική συντροφιά συναντιόταν και στη Θεσσαλονίκη άλλοτε ξεναγώντας



38. Από αριστερά προς τα δεξιά: Γιώργος Μάντζιος, Ελένη Μαυρομάτη, Σοφία Φωκιανού, Ντέπη Παπακωνσταντίνου, Ρωξάνη, Πέτρος Θέμελης, Χάιδω Κουκούλη (Προσωπικό αρχείο Χ. Κουκούλη-Χρυσανθάκη).



39. Επεξεργασία κεραμικής στην αποθήκη του Μουσείου.


τους Ινδούς κι άλλοτε παρακολουθώντας τις παραστάσεις του Καρόλου Κουν στο *Θέατρο Κήπου*, δίπλα στο Αρχαιολογικό Μουσείο.

Οι φίλιες που αναπτύχθηκαν τότε κρατούν ακόμα και *ήμεις οί ζώντες οί περιλειπόμενοι*<sup>80</sup> κρατούμε ζωντανούς στη μνήμη μας αυτούς που έφυγαν, και είναι πολλοί! Μετά το λαμπερό καλοκαίρι ζήσαμε με την Ελένη Μαυρομάτη ως «τελευταίοι των Μοϊκανών» ένα μουντό φθινόπωρο στην ερημιά και στο κρύο του αρχαιολογικού χώρου και του Μουσείου ταξινομώντας και καταγράφοντας τα ευρήματα παρέα με τον Αποστόλη, τους τεχνίτες των ψηφιδωτών και τους φύλακες (εικ. 39). Ήταν διαφορετική από την ανασκαφή δουλειά, πιο μοναχική, αλλά εξ ίσου ενδιαφέρουσα και υπεύθυνη. Για την καταγραφή των συγκολλημένων αρχαίων προτιμούσα τα τραπέζια εργασίας του μουσειακού χώρου (εικ. 11).

Η τουριστική περίοδος είχε λήξει και οι επισκέπτες της Πέλλας είχαν αραιώσει, όταν μια μέρα σηκώνοντας τα μάτια από την καταγραφή αγγείων είδα ξαφνικά την Ειρήνη Παπά, με το κουρεμένο κεφάλι της *Ηλέκτρας* του Κακογιάννη, να παρακολουθεί τη δουλειά μου. Ήταν η εποχή που είχαμε μυθοποιήσει το σινεμά αλλά η αθόρυβη και σεμνή Ειρήνη Παπά, που περίμενε τα αποτελέσματα των εισαγωγικών εξετάσεων της στη Φιλοσοφική Σχολή Αθηνών, με έκανε να νιώσω

προνομιά που δούλευα στον χώρο των μνημείων του πολιτισμού.

Στα τέλη Νοεμβρίου βιώσαμε, με τη Ντέπη Παπακωνσταντίνου, την απώλεια της Ρωξάνης, της μικρής γαϊδουρίτσας. Η Ρωξάνη είχε ξελογιάσει, μεταξύ των άλλων, και μια ομάδα υψηλόβαθμων αμερικανών στρατιωτικών, που είχαν προσφερθεί να την αγοράσουν και να την μεταφέρουν με το ελικόπτερο στη βάση τους. Δεν είχαμε πάρει τα δολάρια. Είχαμε προτιμήσει να κρατήσουμε τη Ρωξάνη και την εθνική μας αξιοπρέπεια, αλλά το γαϊδουράκι, που η αστική κουλτούρα είχε εξανθρωπίσει, δεν είχε αποκτήσει εφόδια για να επιζήσει. Η Ρωξάνη ούτε καν δοκίμασε τη ζωτροφή που της είχαμε εξασφαλίσει. Την βρήκαμε πεθαμένη από μαρασμό και αστία την ημέρα που φθάσαμε με τη Ντέπη στην Πέλλα.

Χρόνια μετά, τον Νοέμβριο του 2014, ο Γιώργος Μάντζιος κι εγώ αντιπροσωπεύσαμε την αρχαιολογική ομάδα του 1962 σε μια συνάντηση για τη μνήμη της Ντέπης, που είχε οργανώσει, κατά την επιθυμία της, η κόρη της Ηρώ σε ένα καφενείο της Πέλλας. Στην Ηρώ είμαστε ευγνώμονες για την έκδοση των *Εικόνων* και των *Αναμνήσεων* της Ντέπης Παπακωνσταντίνου-Διαμαντούρου από τον τόπο όπου ζήσαμε και εμείς, «της Πέλλας του 60 οι εκδρομείς». 

## Σημειώσεις

1. Δ. Παπακωνσταντίνου-Διαμαντούρου, *Πέλλα Ι, Ιστορική Επισκόπησις και Μαρτυρία*, Αθήναι 1971.
2. Γ. Π. Οικονόμου, «ΠΕΛΛΑ. Πρώτη Έκθεση περί των ανασκαφών τής Αρχαιολογικής Έταιρείας, 1914», *ΠΑΕ* 1914, 127-148, Γ. Π. Οικονόμου, «ΠΕΛΛΑ. Δεύτερα Έκθεση περί των ανασκαφών τής Αρχαιολογικής Έταιρείας, 1915», *ΠΑΕ* 1915, 237-243. Γ. Π. Οικονόμου, «Νομίματα του βασιλέως Κασσάνδρου», *ΑΔ* 4 (1918), 1-29, G.P. Oikonomos, «Bronzen von Pella», *AM* 51 (1926), 75-97.
3. Το Κεντρικό Αρχαιολογικό Συμβούλιο ανέθεσε τη διεύθυνση της ανασκαφής στον διοικητικά υπεύθυνο του αρχαιολογικού χώρου της Πέλλας Έφορο Αρχαιοτήτων Χαράλαμπος Μακαρόνας, ορίζοντας ως συνεργάτη του τον Έφορο Αρχαιοτήτων Φώτη Πέτσα. Στο ανασκαφικό πρόγραμμα του 1957 συμμετείχε και ο Μανόλης Ανδρόνικος, επιμελητής τότε στην Εφορεία Αρχαιοτήτων Θεσσαλονίκης, βλ. Χ. Μακαρόνας, «Ανασκαφάι Πέλλης», *ΑΔ* 16Α (1960), 72-83, σημ. 1-2. Από την τριανδρία αποχώρησε πρώτος ο Μανόλης Ανδρόνικος, τα ενδιαφέροντα του οποίου ήταν ήδη επικεντρωμένα στο πανεπιστήμιο και στον αρχαιολογικό χώρο της Βεργίνας. Ωστόσο, αν η αποχώρηση του Μανόλη Ανδρόνικου από την Πέλλα υπήρξε αναίμακτη, η αποχώρηση του Φώτη Πέτσα ήταν για τον ίδιο εξαιρετικά οδυνηρή.
4. Γεώργιος Οικονόμου, 1883-1951.
5. Χαράλαμπος Μακαρόνας, 1905-1977.
6. Φώτης Πέτσας, 1918-2004.
7. Μανόλης Ανδρόνικος, 1919-1992.
8. Πέτρος Θέμελης, *Αρχαιολογικά βιώματα απ' τη Μακεδονία (Βεργίνα, Πέλλα, Δερβένι)*, Εκδόσεις ΑΡΧΕΙΟ, Αθήνα 2015.
9. Δ. Θεοχάρης - Κ. Ρωμιοπούλου, «Ανασκαφάι Ντικίλι Τας», *ΠΑΕ* 1961, 81-87.
10. Χ. Μακαρόνας, «Ανασκαφάι Πέλλης, 1957-1960», *ΑΔ* 16 Α (1960), 72-83.
11. Χ. Μακαρόνας, ό.π., 73-75.
12. Χ. Μακαρόνας, «Ανασκαφάι Πέλλης», *ΑΔ* 17Β (1961-62), 209-213.
13. Η πιθανή αυτή ερμηνεία οφείλεται στον καθηγητή Κλασικής Αρχαιολογίας στο Πανεπιστήμιο του Tübingen Η. Moebius. Πρβλ. Χ. Μακαρόνας, «Ανασκαφάι Πέλλης», *ΑΔ* 16 Α (1960), 75 σημ. 4.
14. Δ. Παπακωνσταντίνου-Διαμαντούρου, *Πέλλα Ι, Ιστορική Επισκόπησις και Μαρτυρία*, Αθήναι 1971.
15. Δ. Παπακωνσταντίνου-Διαμαντούρου, *Εικόνες και αναμνήσεις από μια Πέλλα που δεν υπάρχει πια*, όπου και ο βιβλιογραφικός κατάλογος των δημοσιευμάτων της Δέσποινας Παπακωνσταντίνου-Διαμαντούρου ([www.pella1962.wordpress.com](http://www.pella1962.wordpress.com)).
16. Χ. Μακαρόνας, «Ανασκαφάι Πέλλης», *ΑΔ* 18(1963), 200-205.
17. Ph. Petsas, *Pella Alexander the Great's Capital*, (1978), 45-49.
18. Χ. Μακαρόνας, «Ανασκαφάι Πέλλης 1957-1960», *ΑΔ* 16Α (1960), 76, 81.
19. Χ. Μακαρόνας, «Ανασκαφάι Πέλλης», *ΑΔ* 18Β (1963), 205.
20. Petsas, ό.π., 48-49 fig. 7, Χρυσοστόμου, ό.π., 131 σημ. 80.
21. Χ. Μακαρόνας, ό.π., 200-205.
22. Μ. Σιγανίδου, «Το ανακτορικό συγκρότημα της Πέλλας», *ΑΕΜΘ* 1 (1987), 120-124.
23. Π. Χρυσοστόμου, «Το ανάκτορο της Πέλλας», *ΑΕΜΘ* 10 (1996), 105-142.
24. Π. Χρυσοστόμου, ό.π., 130-131, σημ. 80.
25. Π. Χρυσοστόμου, ό.π., Σχεδ.3, εικ. 19.
26. Χ. Μακαρόνας, ό.π., 1963, 205, πίν. 242.
27. Χ. Μακαρόνας, ό.π., 205, πιν. 244 α-β.
28. Χ. Μακαρόνας – Ε. Γιούρη, *Οι οικίες της αρπαγής της Ελένης και του Διόνυσου Πέλλης*, Αθήναι 1989.
29. Ε. Γιούρη – Χ. Κουκούλη-Χρυσανθάκη, «Ανασκαφή στην αρχαία Οισύμη», *ΑΕΜΘ* 1 (1987), 363-387.
30. Απόστολος Παύλος, *Α' Επιστολή προς Θεσσαλονικείς* 4, 15, 17.

## ABSTRACT

## Pella 1962

## The excavation and its people

Chaido Koukouli-Chrysanthaki

*Honorary Ephorate of Antiquities, Ministry of Culture and Sports, Greece**Themes in Archaeology Magazine 2017, 1(3): 326 - 345*

After a brief reference to the pioneer excavators of Ancient Pella, the author shares her personal memories from the Pella excavation program in 1962, in which she participated as a scientific assistant immediately after her graduation from the Archaeological Department of the University of Thessaloniki.

The paper describes the archaeological site of Pella in 1962 including its temporary infrastructures and the first archaeological museum. There is also a special reference to the working place of the author in the excavation sector in the «Acropolis» of Pella, where the royal palace of the Macedonian capital has been later identified. Finally, the article focuses on the excavation team of archaeologists, conservators, technicians, guards and workers, who in 1962 worked together and shared the hard work of the excavation and the joy of the discovery of the great and small finds in this important archaeological site.

**Key words:** Pella, houses, mosaics, acropolis, royal palace, Alexander the Great