

# Το Μινωικό Προ- και Παλαιο-ανακτορικό νεκροταφείο του Πετρά Σητείας 2800-1800 π.Χ.

## Μεταξία Τσιποπούλου

Επίτιμη Διευθύντρια  
Εθνικού Αρχείου Μνημείων  
Υπουργείο Πολιτισμού  
και Αθλητισμού  
Διευθύντρια Ανασκαφών Πετρά

Οι αρχαιολογικοί χώροι του Πετρά Σητείας καλύπτουν δύο γειτονικούς λόφους, περίπου 2 χιλιόμετρα στα ανατολικά της πόλης, και ανασκάπτονται από το 1985. Περιλαμβάνουν μινωικό ανάκτορο, τμήματα οικισμών, Μεσοβυζαντινό νεκροταφείο και εκτεταμένο ασύλητο Προ- και Παλαιο-ανακτορικό νεκροταφείο, το πλέον εκτεταμένο της Κρήτης για την εποχή του, και μαρτυρούν σπάνια ιστορική συνέχεια. Το νεκροταφείο αυτό περιλαμβάνει μέχρι σήμερα 17 μεγάλα ταφικά κτήρια με σύνθετες κατόψεις και μια βραχοσκεπή. Ιδιαίτερο χαρακτηριστικό του είναι η χωροταξική του οργάνωση με περιβόλους, δύο μεγάλους χώρους τελετουργιών και διαδρόμους μεταξύ των ταφικών κτηρίων. Το νεκροταφείο του Πετρά χρησιμοποιήθηκε από εξέχουσες κοινωνικές ομάδες και, εκτός της μνημειώδους αρχιτεκτονικής του, έχει αποδώσει εξαιρετικής ποιότητας και ποικιλίας ευρήματα, όπως σφραγιδόλιθους, λίθινα αγγεία, χρυσά, ασημένια και χάλκινα κοσμήματα, εργαλεία, τελετουργική κεραμική.

Λέξεις ευρετηρίου

Μινωικό νεκροταφείο  
ανακτορικές ελίτ  
τάφοι-οικίες  
σφραγίδες  
λίθινα αγγεία  
κεραμική



Εικόνα προηγούμενης σελίδας: Πρωτογενής ταφή σε συνεσταλμένη στάση - Ταφικό κτήριο 17 (αρχείο ανασκαφής Πετρά - βλ. και εικ. 7).

Οι αρχαιολογικοί χώροι του Πετρά Σητείας καλύπτουν δύο γειτονικούς λόφους, περ. 2 χιλιόμετρα στα ανατολικά της πόλης, και ανασκάπτονται συστηματικά, υπό τη διεύθυνση της γράφουσας, από το 1985 (εικ. 1). Τα αποτελέσματα περιλαμβάνουν την ανασκαφή: α) ενός μινωικού ανακτόρου (1900-1450 π.Χ.), όπου βρέθηκαν το πληρέστερα σωζόμενο αρχείο της κρητικής ιερογλυφικής, σε πρωτογενή απόθεση, καθώς και πινακίδες Γραμμικής Α', β) τμημάτων οικισμών, χρονολογούμενων από την Τελική Νεολιθική περίοδο (3300-3000 π.Χ.) έως την Υστερομινωική IIIΓ (1200-1100 π.Χ.), γ) ενός νεκροταφείου της Μέσης Βυζαντινής περιόδου (13ος-12ος αιώνας μ.Χ.), το οποίο είχε ιδρυθεί πάνω στα λείψανα του μινωικού ανακτόρου και δ) ενός εκτεταμένου ασύλητου νεκροταφείου, το οποίο αποτελεί το αντικείμενο της παρούσας σύντομης παρουσίασης, χρονολογούμενου στην Προ- και την Παλαιοανακτορική περίοδο (Πρωτομινωική IB – Μεσομινωική IIB, περ. 2800-1800 π.Χ.).

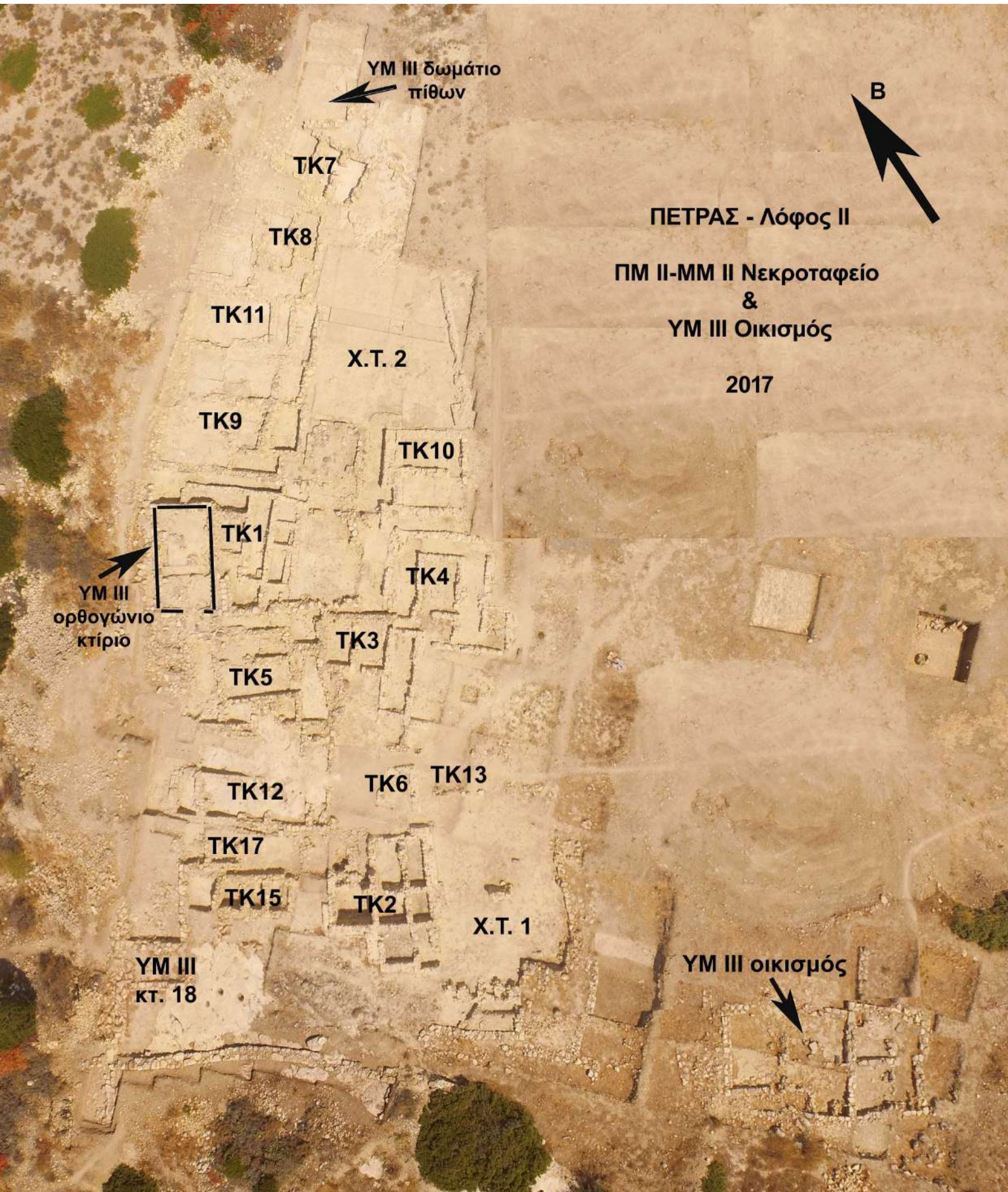
Τα μνημειακά σύνολα του Πετρά και οι αλλαγές στις θέσεις κατοίκησης κατά εποχές, μεταξύ των

δύο λόφων, διαχρονικά, μαρτυρούν σπάνια ιστορική συνέχεια. Η πρώτη κατοίκηση ξεκίνησε στον Λόφο II ή Κεφάλα, όπου ιδρύθηκε οικισμός της Τελικής Νεολιθικής και Πρωτομινωικής I, σε στρωματογραφική αλληλουχία (3300-2650 π.Χ.). Κατά τη διάρκεια της Πρωτομινωικής II ο οικισμός μεταφέρθηκε στον Λόφο I, ενώ στον Λόφο II ιδρύθηκε το νεκροταφείο, σε πλάτωμα που απέχει λιγότερο από 50 μ. από τη θέση της αρχαιότερης κατοίκησης (εικ. 2). Ο οικισμός του Λόφου I έμελε να γίνει ανακτορικός με το πέρασμα των αιώνων, και συνέχισε να κατοικείται μέχρι το τέλος του 13ου αιώνα (Υστερομινωική IIIB), μερικούς αιώνες δηλαδή μετά την τελική καταστροφή του ανακτόρου, στην Υστερομινωική IB (περ. 1450 π.Χ.).

Τον 12ο αιώνα οι κάτοικοι επέστρεψαν και πάλι στον τόπο των προγόνων τους μεταφέροντας τον οικισμό τους στον Λόφο II, όπου βρισκόταν το αρχαίο τότε, και εγκαταλελειμμένο από αιώνες νεκροταφείο, αλλά απέφυγαν και σεβάστηκαν τα ταφικά κτήρια, με μια ουσιαστικής σημασίας εξαίρεση, ένα μεγάλο ορθογώνιο κτήριο και μερικές ακόμα κατασκευές, λατρευτικού πιθανότατα χαρακτήρα.



1. Αεροφωτογραφία των δύο λόφων του Πετρά (πηγή google earth).

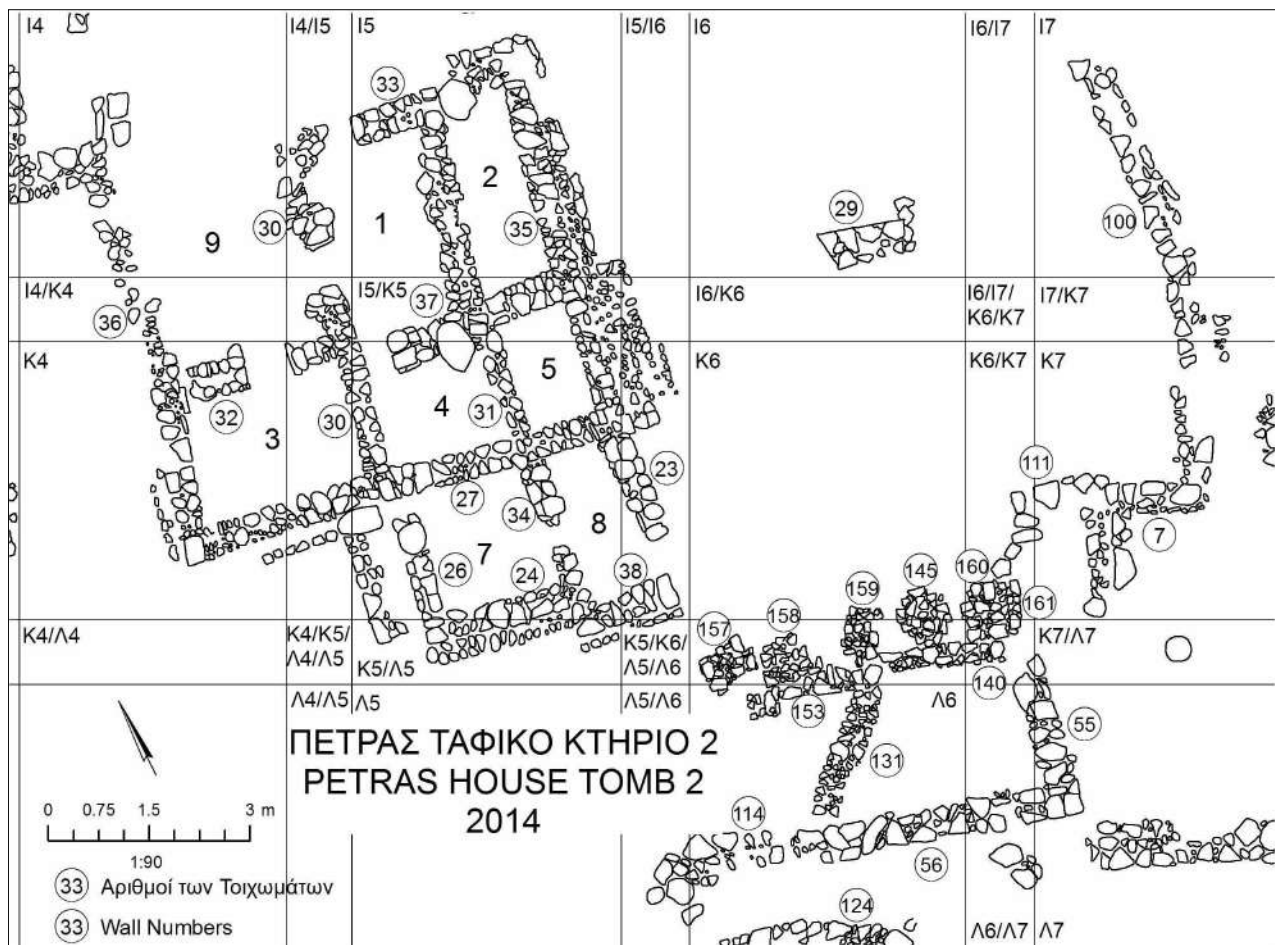


2. Αεροφωτογραφία του νεκροταφείου του Πετρά, 2017 (αρχείο ανασκαφής Πετρά).

Το ασύλητο Προ- και Παλαιο-ανακτορικό νεκροταφείο στον Πετρά Σητείας, ανασκάπτεται από το 2004. Είναι το πλέον εκτεταμένο νεκροταφείο της Κρήτης αυτών των περιόδων, που ερευνάται εξ ολοκλήρου τον 21ο αιώνα με όλες τις σύγχρονες ανασκαφικές μεθόδους και πρωτόκολλα. Περιλαμβάνει ταφικά κτήρια και μια βραχοσκεπή. Μέχρι σήμερα έχουν ανασκαφεί πλήρως ή εν μέρει 17 μεγάλα ταφικά κτήρια με σύνθετες κατόψεις και αρκετά δωμάτια, που καταλαμβάνουν επιφάνεια έως 80–100 τ.μ. Ιδιαίτερο χαρακτηριστικό του νεκροταφείου του Πετρά είναι η χωροταξική του οργάνωση με περιβόλους, δύο μεγάλους χώρους τελετουργιών (150 και 300 τ.μ.), στην ανατολική πλευρά, και διαδρόμους μεταξύ των ταφικών κτηρίων. Τα ταφικά κτήρια δεν ιδρύθηκαν και χρησιμοποιήθηκαν όλα στις ίδιες χρονικές περιόδους. Σε κάθε συγκεκριμένη περίοδο (Πρωτομινωική II, Πρωτομινωική III-Μεσομινωική

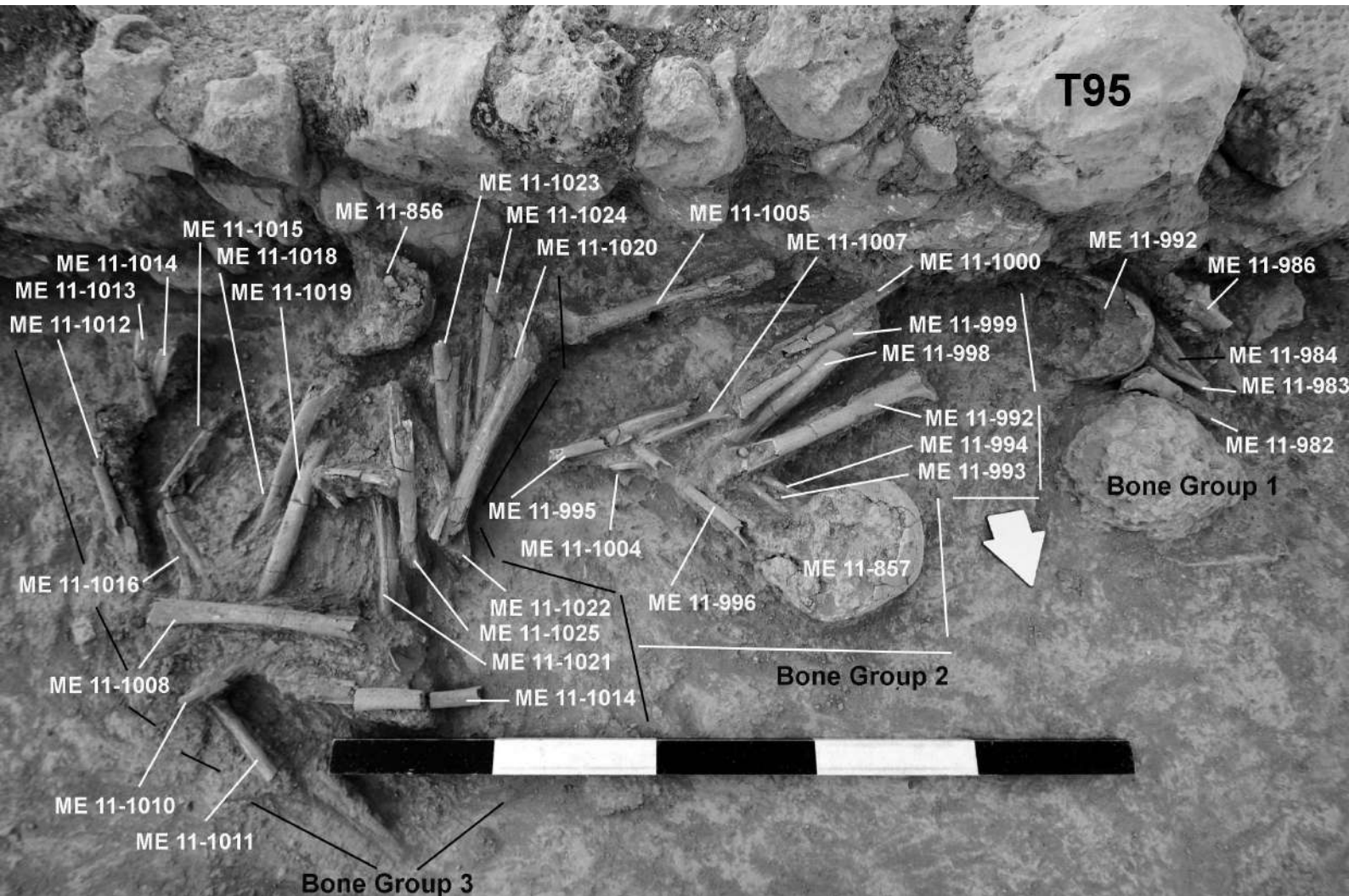
IA, Μεσομινωική IB, Μεσομινωική II), ήταν σε χρήση μόνον 4–5 ταφικά κτήρια. Ιδιαίτερος ενδιαφέρον είναι το γεγονός ότι τα Πρωτομινωικά II κτήρια εγκαταλείφθηκαν και στη θέση τους κτίσθηκαν άλλα κατά την Πρωτομινωική III, τα οποία σεβάσθηκαν τα παλαιότερα λείψανα. Η ουσιαστική αυτή αλλαγή αντανακλά αντίστοιχη εγκατάλειψη και των κτηρίων του οικισμού στο τέλος της Πρωτομινωικής II και κατασκευή νέων με άλλη κατεύθυνση, στην Πρωτομινωική III. Επίσης στην Πρωτομινωική II ανήκουν και δύο λακκοειδείς τάφοι, πλουσιότατα κτερισμένοι, οι οποίοι ανασκάφθηκαν το 2017.

Κάθε ταφικό κτήριο έχει διαφορετική κάτοψη και πιθανότατα εξυπηρετούσε μια εκτεταμένη οικογένεια (εικ. 3, 4, 5). Πρέπει να τονισθεί ότι το νεκροταφείο αυτό δεν ανήκε σε όλη την κοινότητα του Πετρά, αλλά μόνον σε μερικές εξέχουσες οικογένειες (ελίτ) οι οποίες μπορούσαν να κτίζουν



3. Ταφικό κτήριο 2 και Χώρος Τελετουργιών 1 (αρχείο ανασκαφής Πετρά).



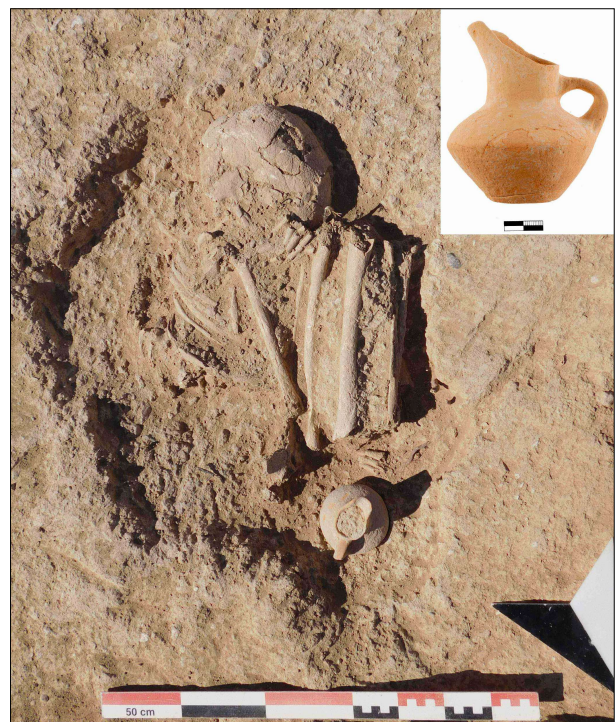


6. Ανασκαφή δευτερογενών ταφών- Ταφικό κτήριο 5 (αρχείο ανασκαφής Πετρά).

τα περίπλοκα ταφικά κτήρια και να κατέχουν τα πλούσια, πολύτιμα αντικείμενα που τους συνόδευαν ως κτερίσματα, κατασκευασμένα συχνά από εισηγμένες και πολύτιμες πρώτες ύλες. Τόσον στην αρχιτεκτονική, όσον και στα κτερίσματα είναι εξάλλου σαφής ο ανταγωνισμός μεταξύ των επιφανών οικογενειών.

Οι ταφές είναι δευτερογενείς, δηλαδή ανακομιδές (εικ. 6), με ελάχιστες εξαιρέσεις πρωτογενών ταφών (εικ. 7). Δεν είναι γνωστή η θέση της αρχικής απόθεσης μέχρι την αποσάρκωση. Αντίθετα είναι πολύ συνηθισμένες οι περιπτώσεις ημιαρθρωμένων οστών, που δηλώνουν ότι είχαν τοποθετηθούν στα ταφικά κτήρια, ενώ σώζονταν ακόμα σύνδεσμοι και τένοντες. Δεν έχουν όλα τα δωμάτια των ταφικών κτηρίων θύρες, επομένως ορισμένες αποθέσεις γίνονταν με την μετακίνηση των στεγών.

Σε όλα τα ταφικά κτήρια τα κτερίσματα είναι πλούσια και σε μερικές περιπτώσεις αποτελούν εξαιρετικά έργα τέχνης, όπως διακοσμημένη



7. Πρωτογενής ταφή σε συνεσταλμένη στάση- Ταφικό κτήριο 17 (αρχείο ανασκαφής Πετρά).

κεραμική (εικ. 8-11), πλαστικά αγγεία (εικ. 12), λίθινα αγγεία εξαιρετικής ποιότητας (ήδη περισσότερα από 200) (εικ. 13-14), ειδώλια με πολύχρωμη (καμαραϊκή) διακόσμηση (εικ. 15), πολλά κοσμήματα, κατασκευασμένα από χρυσό, ασήμι, χαλκό και ημιπολύτιμους λίθους, συχνά με περίτεχνη ανάγλυφη ή εμπόιστη διακόσμηση (εικ. 16, 17), χάλκινα εργαλεία καλλωπισμού, καθώς και περισσότερες από 65 σφραγίδες, από ελεφαντόδοντο και σκληρούς ημιπολύτιμους λίθους, όπως ίασπι, καρνελίνη και αχάτη, αρκετοί με ιερογλυφικές επιγραφές (εικ. 18-20). Τα ταφικά αγγεία ήταν τρεις λάρνακες (εικ. 21), ένας πίθος και ένα ληνός (πατητήρι σταφυλιών). Ανασκάφηκε επίσης εγχυτρισμός βρέφους σε μικρό πιθοειδές. Η ποσότητα του σκελετικού υλικού είναι εντυπωσιακή και η ποιότητα διατήρησης εξαιρετική. Η ανασκαφή των σκελετικών καταλοίπων



8. Πρόχους με λευκή διακόσμηση σπειρών (αρχείο ανασκαφής Πετρά).



9. Πιθοειδές με λευκή διακόσμηση σπειρών (αρχείο ανασκαφής Πετρά).



10. Κύπελλο με λευκή διακόσμηση (αρχείο ανασκαφής Πετρά).





11. Προχοΐδιο «τύπου Χαμαιζίου»  
(αρχείο ανασκαφής Πετρά).



12. Πλαστικό αγγείο (ρυτό)  
(αρχείο ανασκαφής Πετρά).



13. Λίθινο κύπελλο (αρχείο ανασκαφής Πετρά).



14. Λίθινη φιάλη (αρχείο ανασκαφής Πετρά).



15. Ανδρικό ειδώλιο με πολύχρωμη διακόσμηση (αρχείο ανασκαφής Πετρά).



16. Χρυσό περίπτο (αρχείο ανασκαφής Πετρά).



17. Ασημένιο σφραγιστικό δαχτυλίδι (αρχείο ανασκαφής Πετρά).



18. Σφραγίδες από ίασι με ιερογλυφικές επιγραφές (αρχείο ανασκαφής Πετρά).



19. Σφραγίδα από καρνελίνη (αρχείο ανασκαφής Πετρά).



20. Σφραγίδα από λευκή (αρχείο ανασκαφής Πετρά).





21. Λάρνακα  
(αρχείο ανασκαφής Πετρά).

γίνεται από ειδικευμένες οστεοαρχαιολόγους και η μελέτη τους έχει ήδη παραγάγει πολύ ενδιαφέροντα αποτελέσματα.

Οι δύο χώροι τελετουργιών περιείχαν μία τεράστια ποσότητα, κυρίως κεραμικών ευρημάτων: τελετουργικά αγγεία διαφόρων τύπων, σχεδόν όλα με γραπτή διακόσμηση και αρκετά με πλαστική διακόσμηση φυτών, ζώων και ανθρώπινων μορφών (εικ. 22), καθώς και αγγεία σεβρισμάτων και κατανάλωσης φαγητού και ποτού σε μεγάλη ποικιλία τύπων (εικ. 23-25). Υπήρχαν επίσης αρκετοί πολυτελείς λύχνοι, γεγονός που δηλώνει νυχτερινές τελετουργίες. Δεν έλειπαν εξάλλου και

τα λίθινα αγγεία. Όλες αυτές οι προσφορές είχαν θραυστεί τελετουργικά μετά τη χρήση τους και τα κομμάτια τους διασκορπίστηκαν.

Όπως προαναφέρθηκε, κατά την Υστερομινωική III παρατηρήθηκε τελετουργική δραστηριότητα και κατασκευάστηκαν διάφορα κτήρια για τον σκοπό αυτό. Συγκεκριμένα, στην Υστερομινωική IIIA (14ος αιώνας π.Χ) φαίνεται πως χρονολογείται η κατασκευή μνημειώδους εισόδου και περιβόλου στο δυτικό άκρο του νεκροταφείου, στο σημείο όπου απολήγει το φυσικό μονοπάτι που έρχεται από τον Λόφο I, όπου βρίσκεται ο οικισμός. Η τελετουργική δραστηριότητα απόδοσης τιμής προς



22. Ρυτό σε μορφή σφίγγας  
(αρχείο ανασκαφής Πετρά).



23. Μικρογραφικό τριποδικό αγγείο (αρχείο ανασκαφής Πετρά).




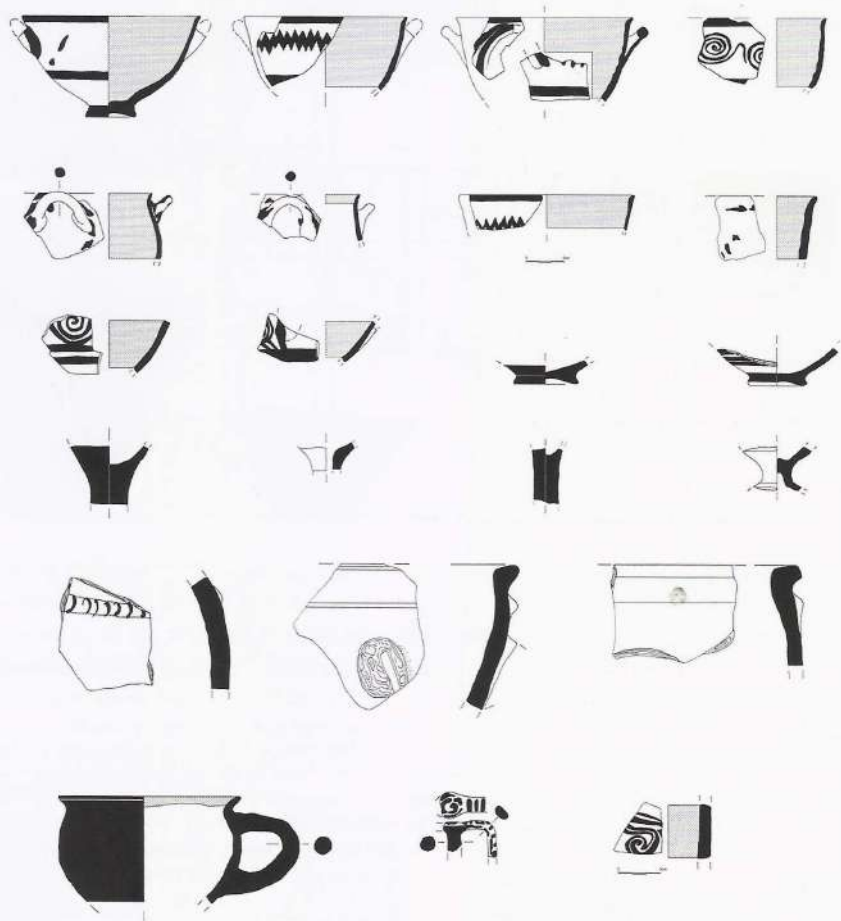
24. Ποτήρι με πολύχρωμη διακόσμηση (αρχείο ανασκαφής Πετρά).



25. Ανασκαφή Χώρου Τελετουργιών-πινάκια (αρχείο ανασκαφής Πετρά).

τους προγόνους καταλαμβάνει όλη τη δυτική πλευρά του πλατώματος και συνεχίζεται μέχρι την Υστερομινωική IIIΓ (12ος αιώνας π.Χ.), οπότε, όπως προαναφέρθηκε, είχε μεταφερθεί και ο οικισμός στο ανατολικό άκρο του ίδιου πλατώματος, ανατολικά του νεκροταφείου. Τα Υστερομινωικά III κτήρια, εκτός της μνημειώδους εισόδου και του περιβόλου, περιλαμβάνουν ένα μεγάλο ορθογώνιο κτήριο, έναν ανοικτό χώρο στα ανατολικά του οριοθετημένο από περίβολο (τέμενος), μία τετράγωνη πλατφόρμα και έναν χώρο αποθήκευσης και παρασκευής φαγητού όπου ανασκάφθηκαν τέσσερις πίθοι και τέσσερις εστίες. Ιδιαίτερα

ενδιαφέρον είναι το γεγονός ότι για το κτίσιμο αυτών των Υστερομινωικών III κατασκευών χρησιμοποιήθηκαν λαξευτοί λίθοι, οι οποίοι μεταφέρθηκαν από τον Λόφο I από το ερειπωμένο τότε ανάκτορο ή άλλα σημαντικά κτήρια του οικισμού για λόγους υψηλού συμβολισμού. Με τις Υστερομινωικές III αυτές τελετουργίες συνδέονται δύο λάκκοι απορριμμάτων (εικ. 26, 27) και μικρός υπαίθριος πήλινος φούρνος. 



26. Υστερομινωική IIIΓ κεραμική από τον λάκκο απορριμμάτων (αρχείο ανασκαφής Πετρά).



27. Υστερομινωική IIIΓ τριποδική χύτρα (αρχείο ανασκαφής Πετρά).

## Βιβλιογραφία

1. M. Tsiropoulou (επιμ.) Petras, Siteia, The Pre- and Proto-palatial cemetery in context, Acts of a two-day conference held at the Danish Institute at Athens 14-15 February 2015, Monographs of the Danish Institute at Athens, Vol. 21, Aarhus University Press, 2017.
2. Αναλυτική βιβλιογραφία για τις ανασκαφές στον Πετρά: <https://www.petras-excavations.gr/en/home/bibliography>.

## ABSTRACT

### The Pre- and Proto-palatial cemetery at Petras (2800-1800 BC)

Metaxia Tsiropoulou, Ph.D.

*Director emerita Hellenic Ministry of Culture, National Archive of Monuments,  
Director of the Petras excavations, Crete, Greece*

*Themes in Archaeology Magazine 2017, 1(3): 292 - 305*

The monumental complexes at Petras, Siteia occupy two neighbouring hills, 2 km to the east of the modern town, and has been excavated since 1985. A Minoan palace, parts of various settlements, a Middle Byzantine cemetery as well as an extensive Pre- and Proto-palatial cemetery, the largest in Crete of these periods, have been excavated to date. They testify to a unique historical continuity. The cemetery comprises 17 large burial buildings (house tombs) with complex plans and a burial rock shelter. A special feature is the special arrangement with enclosing walls, two large ceremonial areas and corridors between the house tombs. The Petras cemetery served only the elites of the settlement, and along with its monumental architecture, has produced finds of exceptional quality, such as seals, stone vases, gold, silver and bronze jewellery, tools and decorated ritual pottery.

**Key words:** Minoan cemetery, palatial elites, house tombs, seals, stone vessels, pottery