

# Δωμάτια με πεσσό και αποθέσεις θεμελίωσης

## Προκαταρκτικές Παρατηρήσεις

Στον γιο μου, Βασίλη για την (υπο)στήριξη του

**Χριστίνα Παπαδάκη**

Διδάκτωρ Προϊστορικής Αρχαιολογίας

paradakichristina@gmail.com

Στο άρθρο σχολιάζεται η λειτουργία των αιγιματικών δωματίων με πεσσό σε σχέση με μία παράμετρο που, μέχρι στιγμής, δεν έχει αξιολογηθεί επαρκώς από την έρευνα και αφορά στις περιπτώσεις υπόστυλων χώρων με αποθέσεις θεμελίωσης. Η παρουσία των τελευταίων σε υπόστυλες κρύπτες, ενδεχομένως, δεν είναι τυχαία καθώς η αποτροπαϊκή τους διάσταση συνδυάζεται με τον διπλό ρόλο του πεσσού ως αρχιτεκτονικού στοιχείου που εξυπηρετεί, πρακτικά και συμβολικά, τη στατική ενίσχυση και (υπο)στήριξη ολόκληρου του κτηριακού οργανισμού. Εξάλλου, ο πεσσός προσομοιάζει με ένα είδος *τοτέμ* στην Κρήτη της Εποχής του Χαλκού καθώς ο σεβασμός προς αυτόν συνάδει σε έναν τόπο που πλήττεται συχνά από σεισμούς.

Λέξεις ευρετηρίου

αποθέσεις θεμελίωσης  
δωμάτια με πεσσό  
υπόστυλες κρύπτες  
πεσσός  
μινωική αρχιτεκτονική



Η κρύπτη στην Οικία των Μονολιθικών Πεσσών της Κνωσού (φωτ.: Evans 1921, fig. 106).

**Η** λειτουργία του πεσσού στη μινωική αρχιτεκτονική απασχολεί την έρευνα για περισσότερο από έναν αιώνα,<sup>1</sup> αφότου ο Arthur Evans δημοσίευσε τις πρώτες σχετικές μελέτες.<sup>2</sup> Ο ίδιος, επινόησε τον όρο *υπόστυλη κρύπτη* (*pillar crypt*) για τα σκοτεινά υπόγεια δωμάτια με πεσσό στη δυτική πτέρυγα του ανακτόρου της Κνωσού, που ερμήνευσε ως κατοικίες της θεότητας, η οποία, υποτίθεται, λατρευόταν σε αυτά, στην ανεικονική της μορφή, ως βαίτυλος.<sup>3</sup>

Ένας ή περισσότεροι, ποικιλοτρόπως διατεταγμένοι πεσσοί απαντούν σε τάφους (Κνωσός, Φουρνί, Απεσωκάρι, Αγία Τριάδα), σε υπόστυλες κρύπτες ανακτόρων ή επαύλεων (Κνωσός, Τύλισος, Μάλια, Φαιστός, Αγία Τριάδα) και σε χώρους με διαπιστωμένη αποθηκευτική ή εργαστηριακή χρήση (Μάλια, Ανεξερεύνητη Έπαυλη Κνωσού, Νίρου Χάνι, Ρουσές Χόνδρου Βιάννου, Αχλάδια Σητείας, Ζάκρος).<sup>4</sup> Κίονες υπάρχουν σε δωμάτια που θεωρείται ότι χρησιμοποιούνταν σε καθημερινές, εργαστηριακές

και κοινωνικές, δραστηριότητες.<sup>5</sup> Οι αίθουσες με κίονα στον όροφο, συχνά πάνω από δωμάτια με πεσσό, χαρακτηρίζονται και ως *μετά κίωνων ιερά ἄνω τῶν κρυπτῶν*.<sup>6</sup> Υπενθυμίζεται ότι, ο κίονας στην τέχνη ερμηνεύεται ως συνοπτική απόδοση ιερού ή κτηρίου στον τύπο του ανακτόρου,<sup>7</sup> ενώ τόσο ο κίονας όσο και ο πεσσός απαντούν συχνά στην ταφική εικονογραφία, με χαρακτηριστικότερες τις σκηνές λατρείας ιερού κίονα ή πεσσού στις μυκηναϊκές σαρκοφάγους της Τανάγρας.<sup>8</sup>

Πρώτος ο γνωστός θρησκευολόγος M. Nilsson,<sup>9</sup> υποστηρίζει τον πρακτικό ρόλο των πεσσών και των κίωνων, αμφισβητώντας τον θρησκευτικό τους χαρακτήρα και την ύπαρξη ιερών με τη μορφή υπόστυλων κρυπτών. Ομοίως, η L. Banti ασκεί δριμεία κριτική στις σχετικές απόψεις του Evans.<sup>10</sup> Στην εμπειριστατωμένη μελέτη του για τα μινωικά οικιακά ιερά, ο N. Πλάτων<sup>11</sup> εξετάζει σαράντα πέντε (45) υπόστυλες κρύπτες, υποστηρίζοντας ότι κάποιες από αυτές φέρουν χαρακτηριστικά που τάσσονται υπέρ της λειτουργίας τους ως *δωματίων*



Πήλινο αγγείο σε σχήμα περιστεριού από την Οικία των Μονολιθικών Πεσσών της Κνωσού (φωτ.: Evans 1921, fig. 107).

ιερών τελετουργιών.<sup>12</sup> Ο ίδιος, υπογραμμίζει το γεγονός ότι υπάρχουν κρύπτες στις οποίες δεν εντοπίζονται ένδειξεις *ιέρας* αυτών χρησιμοποιήσεως.<sup>13</sup> Παράλληλα, όμως, τονίζει ότι αρκετές αντιστοιχούν σε σκοτεινούς, ισόγειους ή υπόγειους απομονωμένους χώρους, που, καθώς είναι σκαμμένοι *μετά πολλού κόπου* εντός του βράχου, *τείνουν νά συνδεθούν μέ τήν γήν*, αντανακλώντας τον χθόνιο χαρακτήρα τους.<sup>14</sup> Με τη θεώρηση αυτή συμφωνεί και η G. Gesell<sup>15</sup> ενώ ο B. Rutkowski, μολονότι δε συμεριζεται τις θεωρίες του Evans, αποδέχεται την κατά περίπτωση ερμηνεία των κρυπτών ως οικιακών ιερών.<sup>16</sup>

Η συζήτηση έχει πλέον επεκταθεί, αλλά και γίνει ακόμη πιο περίπλοκη, κυρίως μέσα από τη διάκριση των υπόστυλων χώρων σε κρύπτες και σε αποθήκες με πεσσό, εφόσον η παρουσία του πεσσού σε χώρους με διαπιστωμένη αποθηκευτική χρήση κάθε άλλο παρά σπάνια είναι.<sup>17</sup> Στο πλαίσιο αυτό, πολλοί μελετητές διαχωρίζουν τις υπόστυλες κρύπτες από τις αποθήκες, στις οποίες ο πεσσός έχει πιθανόν δομικό ρόλο.<sup>18</sup> Περιπτώσεις, ωστόσο, αποθηκών όπου ο πεσσός δεν φαίνεται να εξυπηρετεί πρακτικές ανάγκες προκαλούν περεταίρω σύγχυση.<sup>19</sup>

Με δεδομένες τις δυσκολίες που σχετίζονται, κυρίως, με την τυπολογική κατάταξη των υπό συζήτηση χώρων, φαίνεται πως, τα τελευταία χρόνια, κερδίζει ολοένα έδαφος η μέση οδός, η

οποία τάσσεται υπέρ της δομικής λειτουργίας του πεσσού δίχως να αποκλείει την κατά περίπτωση τελετουργική χρήση των υπόστυλων χώρων.<sup>20</sup> Στο πλαίσιο αυτό, επισημαίνεται ότι, εγχάρακτα στις επιφάνειες των πεσσών ιερά σύμβολα, όπως ο διπλός πέλεκος ή η τρίαινα, καθώς επίσης αντικείμενα με αναγνωρισμένο θρησκευτικό συμβολισμό, κυρίως ειδώλια, αλλά και διακριτικά «αρχιτεκτονημένες» δομές, όπως αποθέτες και σπονδικοί βόθροι, που εντοπίζονται στην ευρύτερη αρχαιολογική συνάφεια ορισμένων υπόστυλων χώρων, μάλλον ενισχύουν τη λατρευτική τους χρήση.<sup>21</sup>

Στα παραπάνω, έρχονται να προστεθούν απόψεις που επισημαίνουν τον χθόνιο συμβολισμό του πεσσού στους ιστορικούς χρόνους, και δη στην κλασική εικονογραφία, όπου συχνά ερμηνεύεται ως όριο ανάμεσα στον κόσμο των ζωντανών και τον κόσμο των νεκρών.<sup>22</sup> Επιπλέον, έχει διατυπωθεί η υπόθεση ότι ο πεσσός στα αποθηκευτικά συγκροτήματα, ίσως αποτελεί χθόνιο στοιχείο, που συνδέει την παραγωγή και την αποθήκευση με τον γονιμικό χαρακτήρα της μινωικής θρησκείας.<sup>23</sup> Στην αρχαιολογική, εξάλλου, βιβλιογραφία παρατηρείται ότι οι συμβολικές και θρησκευτικές πρακτικές συνδέονται ολοένα και περισσότερο με την οικονομική ζωή και δράση των κοινωνιών του παρελθόντος.<sup>24</sup>

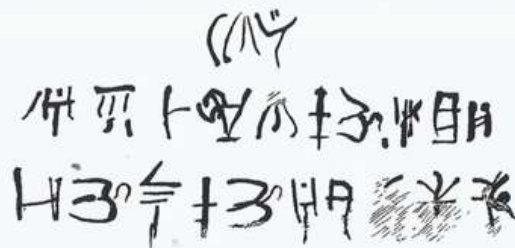
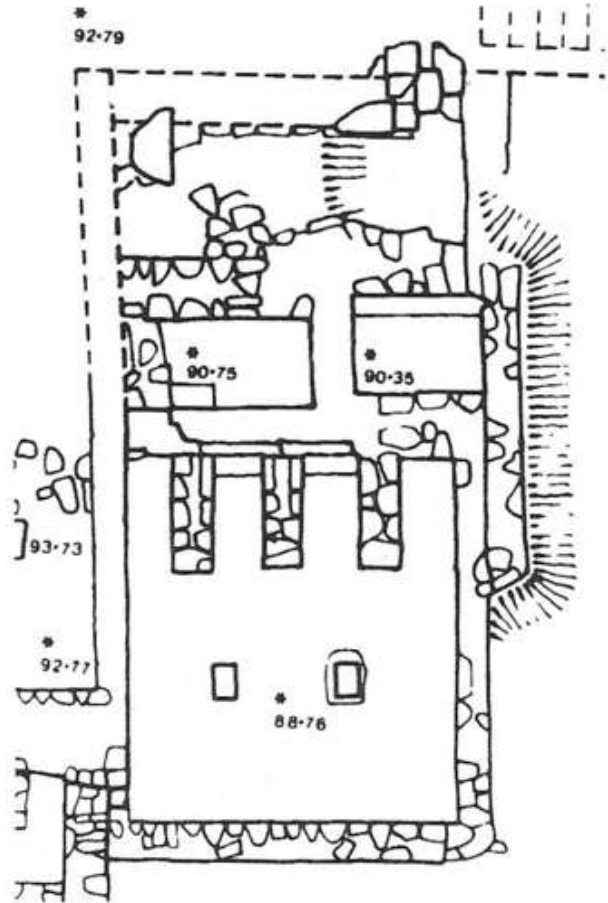
Λαμβάνοντας υπόψη τα παραπάνω, το παρόν άρθρο εξετάζει μία παράμετρο που μέχρι στιγμής δεν έχει αξιολογηθεί επαρκώς από την έρευνα και



Κάτοψη της Οικίας των Μονολιθικών Πεσσών στην Κνωσό (φωτ.: Gesell 1985, fig. 31).

αφορά στις μέχρι σήμερα γνωστές περιπτώσεις υπόστυλων χώρων με αποθέσεις θεμελίωσης. Οι τελευταίες, ερμηνεύονται ως οικιακά «φυλακτήρια», που, υποτίθεται, εξασφάλιζαν στα κτήρια τη μέγιστη δυνατή προστασία και μακροζωία, μέσα από την συγκατάθεση της Υπέρτατης Δύναμης. Επισημαίνεται ότι, η στοχευμένη και κοινωνικά οργανωμένη απόκριση κτηριακών προσφορών αναγνωρίζεται με δυσκολία στο πεδίο, καθώς περιορίζεται στα θεμέλια ή και στους μεταβατικούς χώρους (κατώφλια, δάπεδα, τοιχοδομές) των κτηρίων, που καθώς ορίζουν το μέσα από το έξω, θεωρείται ότι χρήζουν ιδιαίτερης ενίσχυσης και (προ)φύλαξης.<sup>25</sup> Η παρουσία τους σε κάποιες υπόστυλες κρύπτες ενδεχομένως δεν είναι τυχαία καθώς η αποτροπαϊκή τους διάσταση συνάδει με τον διπλό ρόλο του πεσσού, ως αρχιτεκτονικού στοιχείου που εξυπηρετεί, πρακτικά και συμβολικά, τη στατική ενίσχυση και (υπο)στήριξη ολόκληρου του κτηριακού οργανισμού.

Στα κεφάλαια που ακολουθούν παρουσιάζονται οι μέχρι σήμερα γνωστές περιπτώσεις υπόστυλων κρυπτών και δωματίων με αποθέσεις θεμελίωσης, οι περισσότερες από τις οποίες εντοπίζονται στην περιοχή της Κνωσού.



Τα δυο ενεπίγραφα κύπελλα από πιθανή απόθεση θεμελίωσης στην Οικία των Μονολιθικών Πεσσών της Κνωσού (φωτ.: Μπάνου 2000, εικ. 190 α-β).



Απόθεση κυπέλλων στην Οικία Β των ανασκαφών Hogarth στην Κνωσό (φωτ.: PM II, Part II, p. 548, fig. 348).

### Κρύπτη στην Οικία των Μονολιθικών Πεσσών, ΝΑ του ανακτόρου της Κνωσού

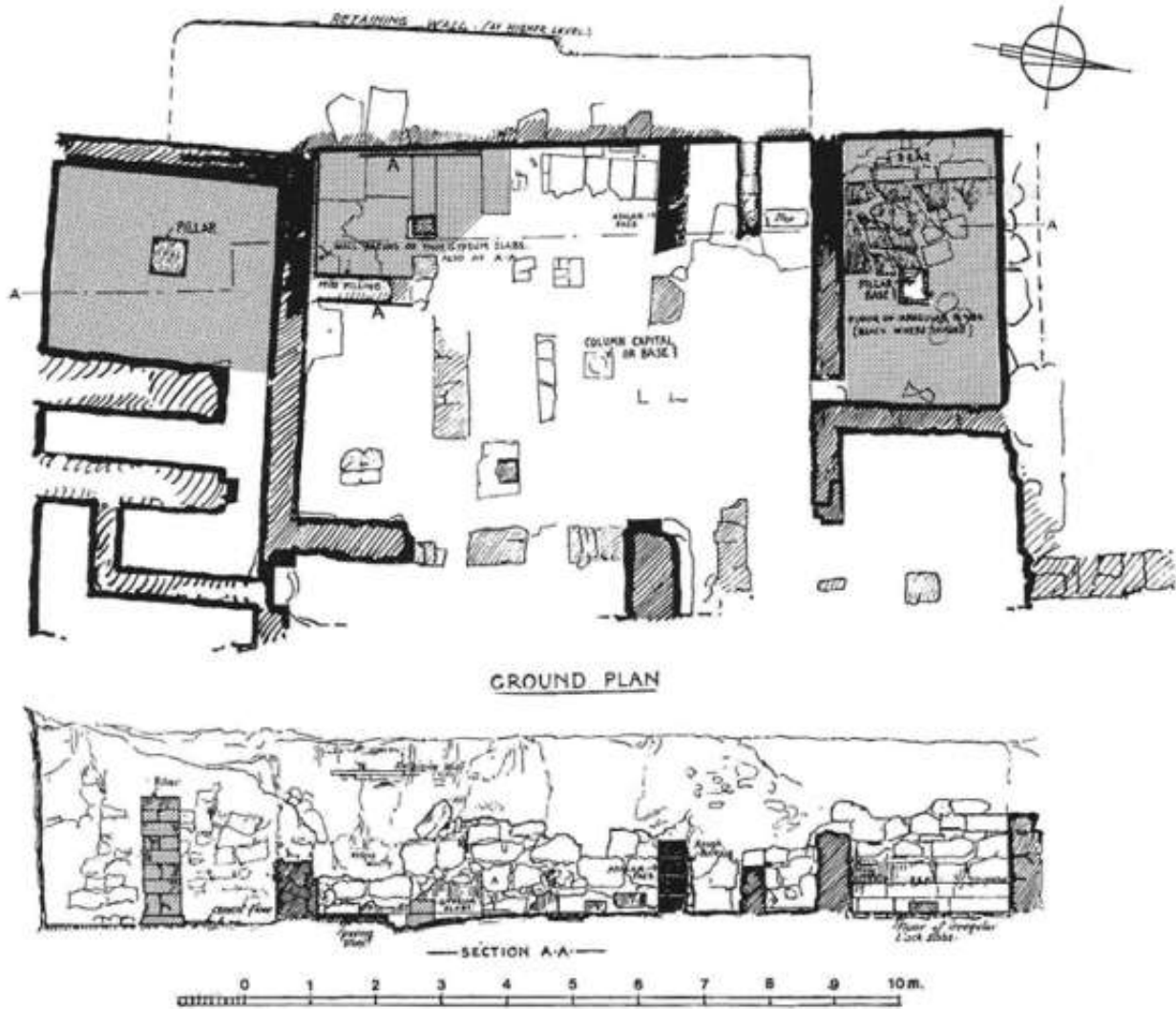
Από τα πλέον καλοδιατηρημένα οικοδομήματα της Μεσομινωικής (ΜΜ) Ι περιόδου στον λόφο της Κεφάλας είναι ένα βαθύ υπόγειο δωμάτιο, προσιτό μέσω καταπακτής, στη νοτιοανατολική γωνία του μετέπειτα ανακτόρου.<sup>26</sup> Έχει διαστάσεις 5,00Χ 5,50 μ. και διαθέτει δύο ασβεστολιθικούς πεσσούς ύψους 2,02 μ.<sup>27</sup> Τρία προεξέχοντα από τον βόρειο τοίχο του ημιτοίχια, που σχηματίζουν μικρά αδιέξοδα διαμερίσματα, εξυπηρετούσαν τη στήριξη δωματίου με κιονωτή πρόσβαση στον άνω όροφο.<sup>28</sup> Στον νότιο τοίχο του εντοπίστηκε στενός αποθέτης, βάθους 1,30 μ.,<sup>29</sup> ο οποίος τοποθετείται χρονολογικά, κάπως αόριστα, στη ΜΜ Ι-ΙΙΙ περίοδο.<sup>30</sup>

Η χρονολόγηση του υπογείου στη ΜΜ Ι περίοδο στηρίζεται στην κεραμική που βρέθηκε στο πρωιμότερο δάπεδό του, όπου, μεταξύ άλλων, εντοπίστηκε πήλινο αγγείο σε σχήμα περιστεριού, διακοσμημένο με λευκό και ερυθρό χρώμα σε μελανό βάθος.<sup>31</sup> Πρόκειται για τη γνωστή «Απόθεση του Αγγείου σε Σχήμα Περιστεριού» («Dove-Vase Deposit») ή «Απόθεση στο Υπόγειο των Μονολιθικών Πεσσών» («Deposit of the Basement with Monolithic Pillars»), που παραμένει αδημοσίευτη, παρά τη συχνή αναφορά της στα κείμενα του Evans.<sup>32</sup>

Η κρύπτη χρησιμοποιήθηκε και στη ΜΜ ΙΙ, ενώ το γεγονός, ότι ο χώρος πάνω από αυτήν λειτούργησε

πιθανότατα ως ιερό κατά τη ΜΜ ΙΙΙ, τεκμηριώνεται από την ανεύρεση τοίχων σε ψηλότερο επίπεδο. Εδώ, εντοπίστηκαν τα δύο γνωστά *μαγικά κύπελλα με επιγραφές διά μελάνης έσωτερικώς*.<sup>33</sup> Το ένα από αυτά (Π2629) φέρει επιγραφή από δεκαέξι (16) σημεία που αναπτύσσονται, όπως όλες οι μέχρι τώρα γνωστές επιγραφές Γραμμικής Γραφής Α', από τα αριστερά προς τα δεξιά. Το άλλο (Π2630) είναι μικρότερο σε μέγεθος και η επιγραφή του αποτελείται από είκοσι δύο (22) σημεία όμοιας φοράς με αυτήν του προηγούμενου. Τα συγκεκριμένα ΜΜ ΙΙΙ κύπελλα, όπως επίσης ένα όστρακο από το Παλαίκααστρο<sup>34</sup> και ένα Υστερομινωικό (ΥΜ) ΙΙΙΑ πήλινο ειδώλιο από τον Πόρο Ηρακλείου,<sup>35</sup> αποτελούν, μέχρι στιγμής, τα μόνα παραδείγματα με επιγραφές Γραμμικής Α' σε τεχνική που προσιδιάζει στην παπυρογραφία.<sup>36</sup> Η σπειροειδής διάταξη επιγραφών, ωστόσο, δεν είναι ασυνήθιστη κατά τη Νεοανακτορική περίοδο, όπως φαίνεται από το δακτυλίδι του Μαυρόσπηλιου, τον δίσκο της Φαιστού, αλλά και τα ενεπίγραφα μικκύλα αγγεία από το σπήλαιο της Ειλειθείας στην Ίνατο.<sup>37</sup>

Η στρωματογραφία στο σημείο εύρεσης των ενεπίγραφων κυπέλλων είναι πολύπλοκη και ασαφής. Ο MacGillivray την συνδέει με μια αρχιτεκτονική φάση που τοποθετεί στη ΜΜ ΙΙΙΒ ή ΥΜ ΙΑ περίοδο,<sup>38</sup> ενώ η Μπάνου υποθέτει ότι τα κύπελλα ίσως προέρχονται από κάποιον αποθέτη



Η Οικία Β των ανασκαφών Hogarth, στην Κνωσό (φωτ.: Hood 1997, fig. 8).

θεμελίωσης, που σηματοδοτεί αυτήν ακριβώς τη φάση, επισημαίνοντας ότι οι επιγραφές τους, ενδεχομένως, αναφέρονται σε μαγικές ρήσεις και ευχές για τη σταθερότητα και ευρωστία του νέου κτηρίου.<sup>39</sup>

#### Κρύπτη στην «Οικία Β του Hogarth» ή «Ανατολική Οικία» Κνωσού

Πρόκειται για τη μία από τις δύο νεοανακτορικές οικίες που ανέσκαψε και δημοσίευσε ο Hogarth στην Κνωσό.<sup>40</sup> Μολονότι πολύ κατεστραμμένη, είναι σαφές ότι διαθέτει τρία δωμάτια με κεντρικούς πεσσούς, που όμως θεωρούνται υστερότερες, σε σχέση με τον αρχικό πυρήνα, προσθήκες.<sup>41</sup> Ο Hogarth επισημαίνει ότι τα δωμάτια των οποίων αυτοί οι τρεις πεσσοί είναι τα κέντρα, φαίνονται πολύ μικρά για να χρειάζονται τέτοια στηρίγματα για τις οροφές τους.<sup>42</sup> Μάλιστα, προσπαθώντας να αποφύγει τη δομική-στατική ερμηνεία τους, προτείνει ότι ίσως ήταν βράιτυλοι ή ιεροί λίθοι.<sup>43</sup>

Η βορειότερη κρύπτη είναι ορθογώνιας κάτοψης, με θρανίο στο βάθος και πεσσό στο κέντρο του πλακόστρωτου δαπέδου.<sup>44</sup> Η κεντρική, είναι δωμάτιον έπιμελέστατα έπνεδεδυμένον διά γυψολιθικών πλακών και μέ δάπεδον επίσης έκ πλακών.<sup>45</sup> Ιδιαίτερως ενδιαφέρουσα, όμως, είναι η νότια κρύπτη, διαστάσεων 3,30 X 2,80 μ., όπου ο πεσσός σώζεται όρθιος σε ύψος έξι ποδών και τεσσάρων ιντσών και είναι χτισμένος με εναλλαγή δομικών και μπατικών δόμων ασβεστολίθου. Δε φέρει σύμβολα ή σημεία, αλλά ολόγυρά του βρέθηκαν τοποθετημένα με τον πυθμένα προς τα πάνω σε κανονικές σειρές πάνω στο δάπεδο, σχεδόν διακόσια (200) μικρά τροχήλατα κύπελλα, καθένα από τα οποία [...] φάνηκε να καλύπτει ένα μικρό σωρό απανθρακωμένης φυτικής ύλης.<sup>46</sup>

Στην προκειμένη περίπτωση, ο πεσσός συνδέεται με μία εκτεταμένη, ελεύθερη στον χώρο απόθεση από ανεστραμμένα άωτα κωνικά κύπελλα που φαίνεται ότι περιείχαν φυτικές προσφορές. Ο





Νότια Οικία Κνωσού (φωτ.: Zdenek Kratochvil).

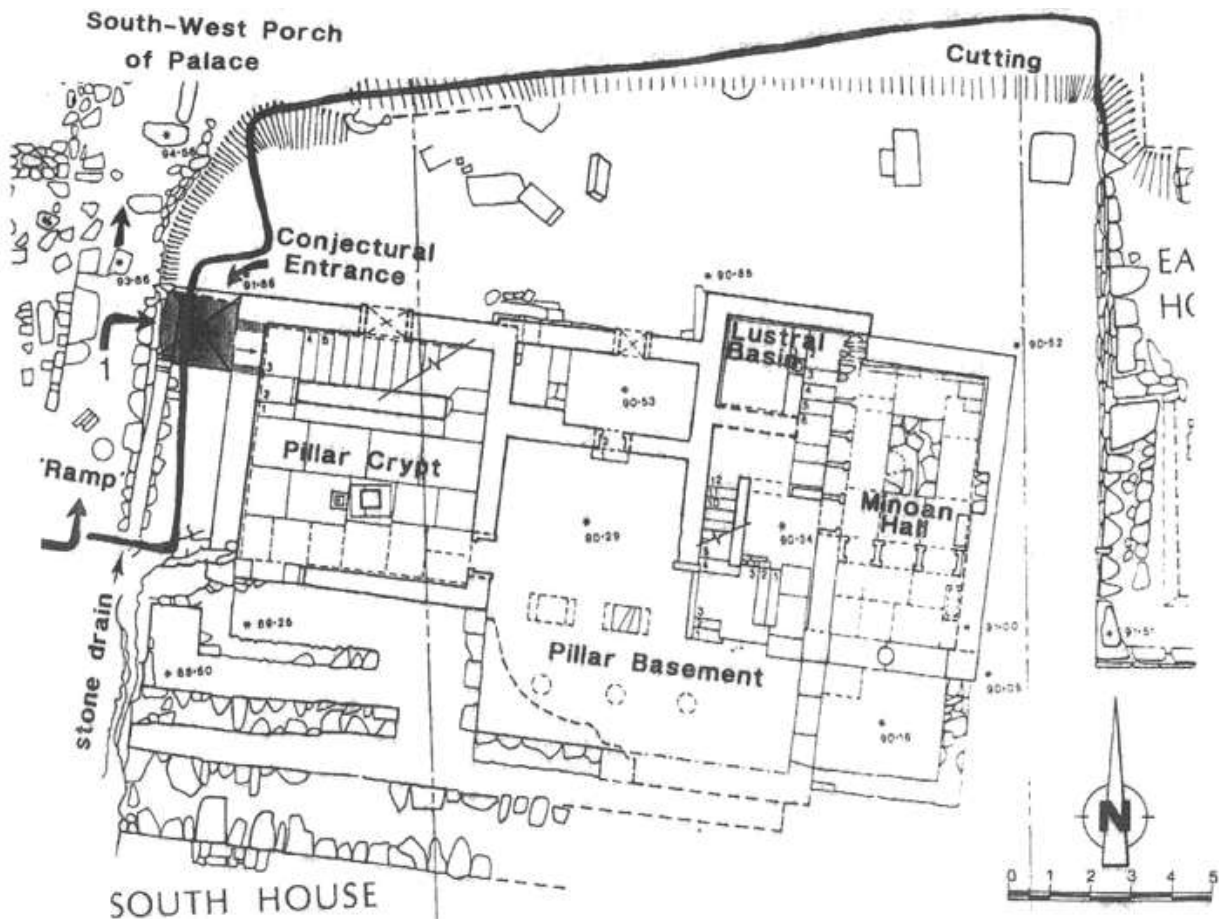
Ν. Πλάτων διαβλέπει σε αυτήν μια τελετουργία με *μαγικόν χαρακτήρα*, υπογραμμίζοντας ότι το σύστημα τῶν κρυπτῶν εἶναι *ὑπόγειον, τοῦ βράχου κοπέντος καὶ ἀπλῶς ἐπενδυθέντος καθ' ὀλόκληρον τὴν δυτικὴν καὶ νοτίαν πλευράν*. Ο ἴδιος, ἐξάλλου, θεωρεῖ ότι, *ὀλόκληρον τὸ ὑπόγειον τοῦ κτηρίου ἦτο ἀφιερωμένον εἰς τὴν λατρείαν*.<sup>47</sup> Ενδιαφέρουσα εἶναι ὁμως και η ἀποψη του Driessen,<sup>48</sup> ο οποίος προτείνει την ερμηνεία της συγκεκριμένης ἀπόθεσης στο ευρύτερο πλαίσιο ἀνθρωπολογικῶν θεωρήσεων που συνδέονται, κυρίως βάσει εθνογραφικῶν παραδειγμάτων, με την πεποίθηση ὅτι τα κτήρια πρέπει να «τρέφονται» ὅπως ὅλοι οἱ ζῶντα οἱ οργανισμοί. Συνεπώς, ἴσως, δεν θα ἔπρεπε να αποκλεισθεῖ ο συσχετισμός της συγκεκριμένης ἀπόθεσης με κτηριακές τελετές που εἶχαν ως σημεῖο ἀναφοράς τους τον πεσσό.<sup>49</sup>

#### Νότια Οικία Κνωσού

Η πλακόστρωτη υπόστυλη κρύπτη της Νότιας Οικίας βρίσκεται στη Δυτική Πτέρυγιά της,<sup>50</sup> που αποτελεί χωριστή, ἴσως υστερότερη, προσθήκη.<sup>51</sup> Η κρύπτη ἔχει διαστάσεις 5,30 × 3,70 μ. και διαθέτει δύο εἰσόδους, στη νότια και στην ἀνατολική, ἀντίστοιχα, πλευρά.<sup>52</sup> Ο κεντρικός γυψολιθικός πεσσός ἔχει μέγιστο σωζόμενο ὕψος 1,80 μ.<sup>53</sup> Στην ἀνατολική πλευρά του κατώτερου δόμου του

σώζονται τρεῖς κυλινδρικές οπές σε ὀριζόντια διάταξη, που ο Rutkowski θεωρεῖ μάλλον μικρές για την υποδοχή σπονδικῶν ἀγγείων, ἀλλὰ πιθανόν κατάλληλες για την τοποθέτηση κεράτων καθοσιώσεως ἢ διπλοῦ πελέκεως.<sup>54</sup> Ακριβῶς δυτικά βρέθηκε μία ἀκόμη μικρὴ υποδοχὴ ἢ βάση διπλοῦ πελέκεως, ἐνῶ χαμηλὸ θρανίον κοντὰ στην εἰσοδο ἴσως προοριζόταν για την ἀπόθεση προσφορῶν.<sup>55</sup> Στη βόρεια πλευρὰ της κρύπτῃς σώζεται κλιμακοστάσιο που οδηγούσε σε δωμάτιο με θρανίον διακοσμημένο με μετόπες, γνωστὸ ως *Upper Columnar Sanctuary*, ἀπὸ ὅπου προέρχονται ο γνωστὸς «θησαυρὸς» ἀπὸ πέντε ἀργυρὰ σκεύη και μία ἀκόμη βάση διπλοῦ πελέκεως.<sup>56</sup>

Το 1993, στο ὑπόστρωμα ἀπὸ μαργαϊκὸ ἀσβεστόλιθο, ὅπου εἶναι θεμελιωμένη η κρύπτη, ἀποκαλύφθηκε σειρά ἀπὸ μικρὰ λαξευτὰ ορύγματα. Απὸ το περιεχόμενο του ενός συγκροτήθηκε ἀέραιο ἓνα ἄωτο ἡμισφαιρικὸ κύπελλο, που χρονολογεῖται στη ΜΜ ΙΙΙ – ΥΜ ΙΑ ἢ στην ὠριμη ΥΜ ΙΑ περίοδο.<sup>57</sup> Τα ορύγματα αὐτὰ ερμηνεύονται ως *τιμήματα ἀποθέτη θεμελίωσης*.<sup>58</sup> Ἰσως, μάλιστα, η ὑπάρξη περισσότερων του ενός ἀποθετῶν θεμελίωσης να ἀντιστοιχεῖ σε ἰσάριθμες *κατασκευαστικές ἀναθέσεις (construction dedications)*.<sup>59</sup> Δυστυχῶς, τα μέχρι στιγμῆς γνωστὰ ἀνασκαφικὰ δεδομένα εἶναι ἐλάχιστα ἐνῶ η πλειονότητα της



Νότια Οικία Κνωσού (φωτ.: Driessen 2003, fig. 1.1).

κεραμεικής στο εσωτερικό των ορυγμάτων δεν είναι διαγνωστική.<sup>60</sup> Είναι, επίσης, χαρακτηριστικό ότι ο Evans αναφέρει μία ακόμη πιθανή απόθεση θεμελίωσης που εντοπίστηκε κοντά στον βόρειο εξωτερικό τοίχο της συγκεκριμένης οικίας. Συνίσταται σε έναν αδρά επεξεργασμένο ασβεστολιθικό δόμο, που αποτελείται από δύο τμήματα, στο κατώτερο από τα οποία υπήρχε τετράγωνη κοιλότητα όπου είχε τοποθετηθεί μία μάζα, σαν μωσαϊκό, από θραύσματα ορείας κρυστάλλου, αμέθυστου, λαζουρίτη, χαλκού και χρυσού. Αξίζει να σημειωθεί ότι η πρακτική της απόθεσης πολύτιμων πρώτων υλών στα θεμέλια ανακτόρων και ναών είναι συνήθης στην Αίγυπτο και τη Μεσοποταμία και ερμηνεύεται άλλοτε στο πλαίσιο κάποιας τελετής «συμπαθητικής» μαγείας (καθώς οι λίθοι, τα ορυκτά και τα μέταλλα θεωρούνταν φορείς «μαγικών» ιδιοτήτων) και άλλοτε ως «δώρα» προς τις «χθόνιες» δυνάμεις.<sup>61</sup>

#### Κρύπτη Οικίας Δ στη Ζάκρο

Η κρύπτη της συγκεκριμένης οικίας αντιστοιχεί σε ένα υπόγειο ορθογώνιο δωμάτιο με πεσσό στο

μέσον, το οποίο επικοινωνεί με τρεις βαθμίδες με εσώτερο διαμέρισμα.<sup>62</sup> Επιπλέον, κλίμαξ κατήρχετο ἐκ τοῦ ἀντιστοίχου δωματίου ἄνω (πολύ πιθανόν μετά κίονος) διὰ τῶν στενῶν ἀδιεξόδων τοῦ βορείου τοίχου· ταῦτα ὅμως, λαξευτά ἐντὸς τοῦ βράχου, ἴσως προωρίζοντο δι' ἱερὸν σκοπὸν.<sup>63</sup> Εξάλλου, σε ένα από αυτά βρέθηκε εντοιχισμένο κατά το ἕμισυ ένα λίαν ἐπίμηκες δίωτον ἄγγειον μέ τετριμμένον πυθμένα,<sup>64</sup> ὕψους 1,30 μ.,<sup>65</sup> που ἴσως προοριζόταν για σπονδές.<sup>66</sup> Το εύρημα, σπάνιο δείγμα απόθεσης εντός της τοιχοποιίας (in-wall deposit), έχει ερμηνευτεί ως προσφορά θεμελίωσης.<sup>67</sup>

#### Δωμάτιο με πεσσό (AF 3A/B) στον Τομέα AF South, στην Ψείρα

Τα δωμάτια στον Τομέα AF South ανήκουν σε ένα μεγάλο κτήριο, το οποίο κατασκευάστηκε στη θέση προϋπάρχοντος οικοδομήματος που καταστράφηκε κατά τη ΜΜ ΙΙΒ.<sup>68</sup> Η κατάρρευση του νέου κτίσματος προκλήθηκε από σεισμό στο τέλος της ΥΜ ΙΑ. Μολονότι το βορειοδυτικότερο τμήμα του επιβίωσε της καταστροφής και ορισμένα δωμάτιά του επαναχρησιμοποιήθηκαν, οι περισσότεροι από





Οι ανασκαφές Hogarth στον βορειοανατολικό λόφο της Ζάκρου (φωτ.: Πλάτων 1974, εικ. 12).

τους ανατολικότερους κυρίως χώρους του κατέρρευσαν και κατέπεσαν στη θάλασσα.<sup>69</sup> Το ευρύχωρο Δωμάτιο AF 3 A/B, νότια του Χώρου AF 4 και βόρεια του Δωματίου AF 3C, διαθέτει πεσό, που αποτέλεσε ανασκαφικό όριο για τη συμβατική διαίρεση του χώρου σε δύο περιοχές, βόρεια και νότια αυτού, που ονομάστηκαν, αντίστοιχα, AF 3A και 3B.<sup>70</sup>

Την επίχωση του δωματίου αποτελούσε συμπαγές χώμα με λίγους γωνιαίους ασβεστολιθικούς δόμους, που είχαν αποκολληθεί από τους τοίχους, καθώς και μεγάλες πρασινόφαιες πλάκες, που είχαν καταρρεύσει από τον όροφο.<sup>71</sup> Η άφθονη MM I-II κεραμική που συλλέχθηκε ανήκει στην προϋπάρχουσα αρχιτεκτονική φάση ενώ η αντίστοιχη YM IA στην περίοδο (ανα)κατασκευής.<sup>72</sup> Στη νοτιότερη περιοχή του δωματίου (Στρώματα AF 3B-3 και AF 3B-4), στη συνέχεια εξέδρας ή θρανίου, ήλθε στο φως μία εξαιρετικά ενδιαφέρουσα συγκέντρωση αντικειμένων που κείτονταν απευθείας στο πλακόστρωτο δάπεδο και στο κατώφλι ανάμεσα στα Δωμάτια AF 3A/B και AF 3C, διαμορφώνοντας, σύμφωνα με τους ανασκαφείς, πιθανή απόθεση θεμελίωσης, στο πλαίσιο αναδιαμόρφωσης του χώρου έπειτα από την YM IA καταστροφή.<sup>73</sup>

Η απόθεση περιλάμβανε όστρεα, ακέραιο, ανάστροφα τοποθετημένο πάνω στο δάπεδο, άωτο κωνικό κύπελλο, θραύσματα ελαφρόπετρας, ένα λεπτό έλασμα χρυσοῦ, ένα λίθινο εργαλείο και λίγους κρυστάλλους χαλαζία.<sup>74</sup> Τα όστρεα είναι σχετικά ευμεγέθη, προέρχονται από μεγάλα βάθη και συλλέχθηκαν ζωντανά, καθώς δεν φέρουν ίχνη διάβρωσης από την παρατεταμένη παραμονή τους στην ακτή.<sup>75</sup> Γενικά, παραπέμπουν στο θαλασσινό στοιχείο, ίσως ως πράξη σεβασμού προς τη φυσική δύναμη που κατέστρεψε βίαια το κτήριο.<sup>76</sup> Ομοίως, τα θραύσματα ελαφρόπετρας συνδέονται από τους ανασκαφείς με την καταστροφή του οικοδομήματος, επιφορτισμένα με κάποια αποτροπαική διάσταση.<sup>77</sup> Κατά τον Floyd, πάντως, η απόθεση ίσως είναι απλώς τελετουργική, και όχι θεμελίωσης, παρά το γεγονός ότι πραγματοποιήθηκε έπειτα από την καταστροφή του δωματίου και πριν από την επαναχρησιμοποίησή του.<sup>78</sup>

### Σύνοψη

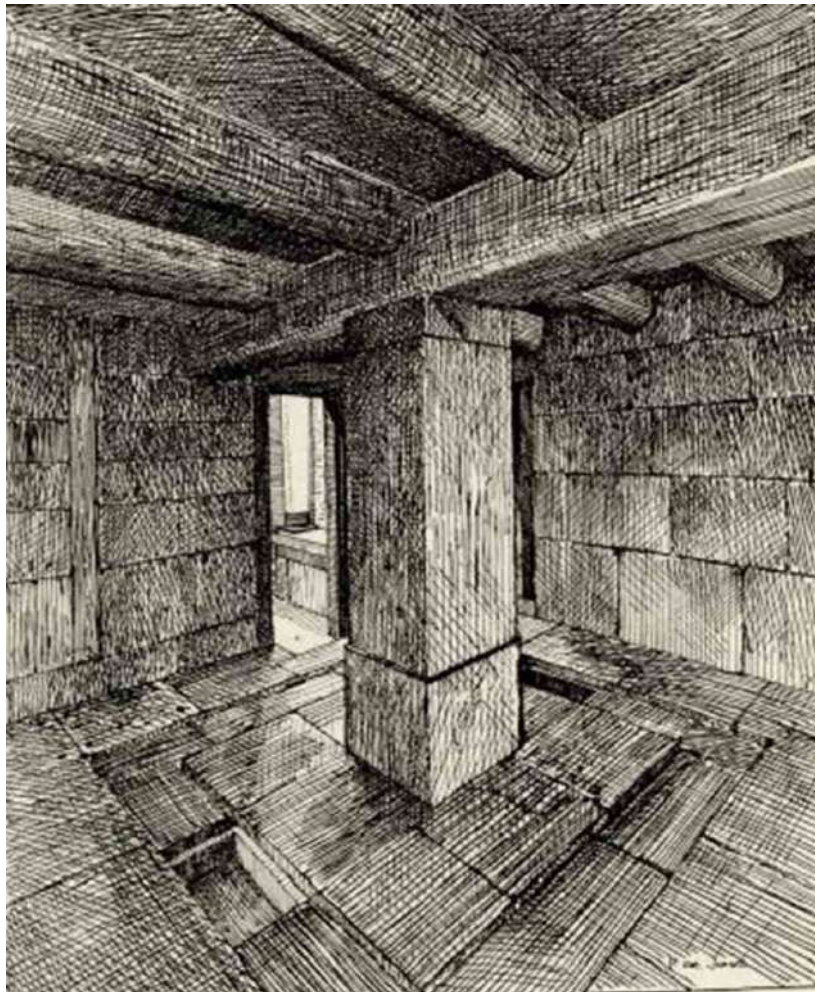
...το ίδιο το σπίτι εκλαμβάνεται ως πνεύμα και ζωντανός οργανισμός, ο κύκλος ζωής του οποίου είναι διαφορετικός από των ενοίκων του στο πλαίσιο μιας συγκεκριμένης γενιάς. Ο αρχιτεκτονικός υποδοχέας εκπροσωπεί τη σταθερότητα, ακόμη και



Υπόστυλη κρύπτη  
στη Βασιλική Έπαυλη Κνωσού  
(φωτ.: Evans 1928, fig. 235).

Στο πλαίσιο αυτό εγγράφεται και η φαινομενικά απλοϊκή πεποίθηση κάποιων σύγχρονων παραδοσιακών πολιτισμών ότι τα σπίτια πρέπει να «τρέφονται», όπως όλοι οι ζωντανοί οργανισμοί, γι'αυτό και τοποθετούνται στις βάσεις των κίωνων τους προσφορές.<sup>86</sup> Παρεμφερείς απόψεις έχουν διατυπωθεί από τον Fox,<sup>87</sup> ο οποίος χαρακτηρίζει τα κτήρια ως ζωντανές «οντότητες» που υπόκεινται στις δικές τους διαβατήριες τελετουργίες και τον Gell<sup>88</sup> που κάνει λόγο για την «εμψύχωση» των χριστιανικών ναών με την τοποθέτηση ιερών λειψάνων στο εσωτερικό τους.

Συνεπώς, οι κτηριακές αποθέσεις αποτυπώνουν σχέσεις που εμψυχώνουν, ενδυναμώνουν και προστατεύουν τα κτήρια, όπως εξάλλου και οι πεσσοί.<sup>89</sup> Ίσως, λοιπόν, η παρουσία τους σε κρύπτες και δωμάτια με πεσσό, υπαινίσσεται τη λειτουργία των συγκεκριμένων χώρων ως «κτηριακών» ιερών, όπου, πιθανόν, διεξάγονταν τελετές για την προστασία του οικοδομήματος από τη δυσμένεια των «χθόνιων» δυνάμεων, που μπορούσε να αποβεί μοιραία για τη «ζωή» του. Ο πεσσός, ενδεχομένως, αποτελούσε το σημειολογικό επίκεντρο αυτών των τελετουργικών πρακτικών, που φαίνεται πως απηχούν συγκεκριμένες μεταφυσικές αντιλήψεις, οι οποίες σχετίζονται με τη σταθερότητα και την ευρωστία



των κτηρίων και φυσικά των ενοίκων τους. Όπως επισημαίνει και ο S. Hood, μπορεί να μην είχαν όλες οι υπόστυλες κρύπτες λατρευτικό χαρακτήρα, ωστόσο, ο πεσσός προσομοιάζει με ένα είδος *τοτέμ στην Κρήτη της Εποχής του Χαλκού*, καθώς ο σεβασμός προς αυτόν συνάδει σε έναν τόπο που πλήττεται συχνά από σεισμούς.<sup>90</sup>

### Ευχαριστίες

Το παρόν άρθρο αποτελεί σύνοψη σχετικού κεφαλαίου της διδακτορικής μου διατριβής με θέμα: *Αποθέτες κεραμεικής: εννοιολογικός προσδιορισμός, τρόποι σχηματισμού, τυπολογία και σημασία για τη λειτουργία της ζωής των κοινοτήτων κατά τη 2η χιλιετία π.Χ. στην Κρήτη*. Ευχαριστώ θερμά τον καθηγητή μου Λευτέρη Πλάτωνα, για τη συνεχή καθοδήγηση και την πολύτιμη βοήθειά του σε όλα τα στάδια της έρευνας, καθώς και τον Γιάννη Παπαδάτο για τις παρατηρήσεις του. Ιδιαίτερως ευχαριστώ την Αθανασία Κάντα για τις εύστοχες υποδείξεις της και για τις πάντα ενδιαφέρουσες συζητήσεις μας.



## Σημειώσεις

1. Begg 1975, Preziosi και Hitchcock 1997, 61, Hitchcock 2000, 141-142.
2. Evans 1895-1896, 1896 α και β, 1901.
3. Evans 1899-1900, 32-34, 1901, 40-53, για μια πρόσφατη κριτική θεώρηση της άποψης αυτής βλ. Harlan 2011.
4. Marinatos 1993, 87-98, Λίπα 2007, 439-456.
5. Begg 1975, 196-199, Graham 1986, 125-128, Μιχαηλίδου 1987, 522, Λίπα 2007, 398-399.
6. Πλάτων 1954, 471-472.
7. Λίπα 2007, 399 και σημ. 1071.
8. Kanta 2009, για τις σαρκοφάγους της Τανάγρας βλ. <http://www.archetai.gr/site/content.php?artid=180>, με συγκεντρωμένη βιβλιογραφία.
9. 2001 (1950), 236 κ.ε.
10. Banti 1951, 571-587, Πλάτων 1954, 428-429 και σημ. 5-6.
11. 1954.
12. Πλάτων 1954, 463.
13. Πλάτων 1954, 463.
14. Πλάτων 1954, 463.
15. 1985, 26-29, 33-36, 41.
16. Rutkowski 1986, 41-45.
17. Begg 1975, 222, Rutkowski 1986, 44, Hitchcock 2000, 150-152, Λίπα 2007, 455-456.
18. Begg 1975, 222, Driessen και Sakellarakis 1997, 69, Christakis 1999, 1-20.
19. Hitchcock 2000, 150.
20. Marinatos 1993, 88, Driessen και Macdonald 1997, 51-52, Hitchcock 2000, 150.
21. Πλάτων 1954, Marinatos 1993, 88, Hitchcock 2000, 150.
22. Λίπα 2007, 402-404, 408-410.
23. Λίπα 2007, 438-440.
24. Βλ. και Rotroff 2013.
25. Boulotis 1982, Παπαδάκη 2014 και 2017.
26. Evans 1921, 146, εικ. 106.
27. Πλάτων 1954, 439, Gesell 1985, 96 με συγκεντρωμένη βιβλιογραφία, Rutkowski 1986, 19, fig. 8:10.
28. Πλάτων 1954, 439.
29. Πλάτων 1954, 439.
30. Rutkowski 1986, 29.
31. Evans 1921, 146, εικ. 107.
32. Ζώης 1997, 150.
33. Πλάτων 1954, 439, βλ. επίσης Evans 1921, 588, εικ. 431, 613-616, Πλάτων 1970 209, Μπάνου 2000, 196.
34. GORILA 4, 127.
35. Dimopoulou et al. 1993, 501-521.
36. Μπάνου 2000, 196.
37. Perna 2011, 42-43, βλ. επίσης Kanta, Perna 2010.
38. MacGillivray 1998, 45-46.
39. Μπάνου 2000, 196.
40. 1900, 74 κ.ε., Driessen και Macdonald 1997, 163-164.
41. Driessen και Macdonald 1997, 165.
42. Hogarth 1900, 75, pl. VI: 1, 2, Ζώης 1997, 162, απ' όπου και η μετάφραση.
43. Hogarth 1900, 75, pl. VI: 1, 2, Ζώης 1997, 162.
44. Hogarth 1900, 74-75, pl. IV, 4, Πλάτων 1954, 444.
45. Πλάτων 1954, 444.
46. Hogarth 1900, 75, pl. VI: 1, 2, Ζώης 1997, 162 απ' όπου και η μετάφραση.
47. Πλάτων 1954, 445, βλ. επίσης Gesell 1985, 98 με συγκεντρωμένη βιβλιογραφία, Rutkowski 1986, 28-29, 44, fig. 9:18, Hood 1997, 109-111.
48. 2010, 45.
49. Βλ. επίσης Privitera 2004, 430-437, Tab.I.
50. McEnroe 2010, 95-97.
51. Driessen και Macdonald 1997, 149.
52. Gesell 1985, 96.
53. Rutkowski 1986, 24.
54. Rutkowski 1986, 25, fig. 16.
55. Rutkowski 1986, 25.
56. Gesell 1985, 96, Driessen και Macdonald 1997, 149.
57. Driessen και Macdonald 1997, 149, Driessen 2003, 33 και σημ. 46.
58. «...parts of a foundation deposit». Driessen και Macdonald 1997, 149.
59. Driessen και Macdonald 1997, 149.
60. Driessen και Macdonald 1997, 149.
61. Παπαδάκη 2017.
62. Πλάτων 1954, 460.
63. Πλάτων 1954, 460.
64. Πλάτων 1954, 460.
65. Hogarth 1900-1901, 120-149.
66. Πλάτων 1954, 460.
67. Δύο παρόμοιες αποθέσεις στο Ακρωτήριο της Θήρας, αποτελούνταν, αντίστοιχα, από δύο προχοΐδια και δύο ταυρόσχημα ρυτά (Λανάρας 2002, 24-25). Πρβλ. και την ερμηνεία των λεγόμενων πήλινων σωληνωτών σκευών - *snake tubes*- ως σπονδικών αγγείων, *πιθανώς άνωθεν βόθρου*, από τον Αλεξίου (1973, 429, σημ. 73)· Boulotis 1985, 158.
68. Betancourt et al. 2009, 10.
69. Betancourt et al. 2009, 10.
70. Betancourt et al. 2009, 10-11, Ills. 2.1-2.4, Pls. 4, 5.
71. Betancourt et al. 2009, 13.
72. Betancourt et al. 2009, 13.
73. Betancourt et al. 2009, 13.
74. Betancourt 2009, 158, Floyd 2009, 48.
75. Betancourt 2009, 158.
76. Betancourt 2009, 158-159.
77. Betancourt et al. 2009, 13, Betancourt 2009, 127.
78. Floyd 2009, 48.
79. Driessen 2010, 43-44, η μετάφραση δική μας.
80. Herva 2005, 215-216, 2006, 223, 229-230, Driessen 2010, 44-46. Αξιοσημείωτη είναι, επίσης, η περίπτωση αποθέτη θεμελίωσης, στον τύπο του λαξευτού επικονιαμένου ορύγματος, κάτω από το δάπεδο και ακριβώς ανατολικά μίας βάσης κίονα στην Οικία C1 στον Μόχλο (Soles, Davaras 1992, 437, pl. 100:c, d).
81. Χαρακτηριστικές, μεταξύ άλλων, είναι οι περιπτώσεις των αποθέσεων θεμελίωσης στο Μεγάλο Κλιμακοστάσιο του ανακτορικού Κτηρίου των Αρχαίων (Σακελλαράκη 1997, 27-46, εικ. 75) καθώς επίσης αυτή στο Κτήριο 3 στον Γαλατά Πεδιάδος (Rethemiotakis, Christakis 2011, 207, figs. 12, 14).
82. La Rosa 2002, Privitera 2004, Driessen 2010.
83. Πλάτων 1954, Marinatos 1993, 88.
84. Πλάτων 1954, 438-439, Gesell 1985, 94-95, Hood 1997, 105-106.
85. Πλάτων 1954, 438-439, βλ. επίσης Hood 1997, 106.
86. Kirch 2000, 105, Herva 2006, 230, Driessen 2010, 45.
87. 1997, 485.
88. 1998, 142-143.
89. Herva 2005, 224-225 και 2006, 223, 229-230, για τα όρια της οικολογικής προσέγγισης βλ. Herva 2006, 235-236.
90. Hood 1997, 109, η μετάφραση δική μας.

## Βιβλιογραφία

- Pernier L., Banti L., Il palazzo minoico di Festos, Roma, Istituto Poligrafico dello Strato, vol. II: il secondo palazzo, 1951.
- Begg D., Minoan storerooms in the Late Bronze Age, PhD thesis, University of Toronto, 1975.
- Betancourt P. P., "Part III. Interpretation and conclusions", in Betancourt P. P., Davaras C. (eds.), Pseira X: The Excavation of Block AF, INSTAP Academic Press, Philadelphia, 155-163, 2009.
- Betancourt P. P., Nikolaidou M., Velona E., "Part I. History of the Excavation. Architectural Phases 1 to 3 (Early Phase)", in Betancourt P. P., Davaras C. (eds.), Pseira X: The Excavation of Block AF, INSTAP Academic Press, Philadelphia, 5-16, 2009.
- Boulotis C., "Ein Grundungsdepositums im Minoischen Palast von Kato Zakros. Minoisch - Mykenische Bauopfer", Archäologisches Korrespondenzblatt 12, 153-166, 1985.
- Christakis K., "Pithoi and food storage in Neopalatial Crete: a domestic perspective", World Archaeology, 31.1, 1-20, 1999.
- Dimopoulou N., Olivier J. - P., Rethemiotakis G., "Un statuette en argille avec inscription en linéaire A de Poros Irakliou", BCH 117 (1993), 501-521, 1993.
- Driessen J., "The South House at Knossos: The architecture", in Mountjoy P. (ed.), Knossos: The South House, BSA Supplement 34, London, 27-35.
- Driessen J., "Spirit of Place. Minoan Houses as Major Actors" in Pullen D. J. (ed.), Political Economies of the Aegean Bronze Age, Oxford, 35-65, 2003.
- Driessen J., Macdonald C. F., The Troubled Island: Crete before and after the Santorini Eruption. Aegaeum 17, Liège: Université de Liège, 1997.
- Driessen J., Sakellarakis Y., "The Vathypetro Complex. Some Observations on its Architectural History and Function," in Hägg R. (ed.), The Function of the 'Minoan Villa' (Stockholm 1997), 63-77, 1997.
- Evans A., "Goulàs. City of Zeus", BSA 2 (1895-1896), 169-194.
- Evans A., "The eastern question" in anthropology", Report of the British Association for the Advancement of Science, Liverpool 66, 906-922, 1896 α.
- Evans A., "Pillar and tree worship in Mycenaean Greece", Report of the British Association for the Advancement of Science, Liverpool 66, 934, 1896 β.
- Evans A. J., "Knossos", BSA 6 (1899-1900), 3-70.
- Evans A. "Mycenaean tree and pillar cult and its Mediterranean relations", JHS 21 (1901), 99-204.
- Evans A. J., The palace of Minos at Knossos, I, London: Macmillan, 1921.
- Evans A. J., The palace of Minos at Knossos, II, parts I & 2, London: Macmillan, 1928.
- Floyd C. R., "Part II. Architecture and Material Culture: Pottery from Block AF", in Betancourt P. P., Davaras C. (eds.), Pseira X: The Excavation of Block AF, INSTAP Academic Press, Philadelphia, 39-94, 2009.
- Fox J., "Playing with power: ballcourts and political ritual in southern Mesoamerica", Current Anthropology 37:3 (1997), 483-509.
- Gell A., Art and Agency: An Anthropological Theory, Oxford, 1998.
- Gesell G., Town, Palace and House Cult in Minoan Crete, Göteborg, 1985.
- Graham J.W., The palaces of Crete, Princeton, 1986.
- Harlan D., "The cult of the dead, fetishism, and the genesis of an idea: megalithic monuments and the tree and pillar cult of Arthur J. Evans", European Journal of Archaeology 14:1 (2011), 213-233.
- Herva V. P., "The Life of Buildings: Minoan Building Deposits in an Ecological Perspective," Oxford Journal of Archaeology 24 (2005), 215-227.
- Herva V. - P., "Marvels of the system. Art, perception and engagement with the environment in Minoan Crete" Archaeological Dialogues 13:2 (2006), 221-240, Cambridge University Press.
- Hitchcock L., Minoan Architecture. A Contextual Analysis, Jonsered, 2000.
- Hogarth D. G., "1899-1900 Knossos summary report of the excavations in 1900: II. Early town and cemeteries", BSA 6 (1900), 70-85.
- Hogarth D. G., "Excavations at Zakro, Crete", BSA 7 (1900-1901), 121-149.
- Hood S., "The Magico-Religious Background of the Minoan 'Villa'," in Hägg R. (ed.), The Function of the 'Minoan Villa, Stockholm, 105-116, 1997.
- Kanta A., "A Minoan version of the Djed Pillar and other borrowed ideas about the afterlife in the Cretan Bronze Age", in Stampolidis N. C., Kanta A., Giannikouri A. (eds.), Athanasia, International Archaeological Conference, 229-238, Rhodes, 2009.
- Kanta A., Perna M., "A Late Minoan IIIA-B bull bearing a Linear inscription from the "Piazzale dei Sacelli" of Haghia Triada", in Carinci F., Cucuzza N., Militello P., Palio O. (eds.), Κρήτης Μινωίδος, Studi di Archaeologia Cretese X, Bottega d' Erasmo, Padova, 285-298, 2010.
- Kirch P. K., "Temples as "Holy Houses": The transformation of ritual architecture in traditional Polynesian societies", in Joyce R. A., Gillespie S. D. (eds.), Beyond Kinship: Social and Material Reproduction in House Societies, Philadelphia: University of Pennsylvania Press, 103-114, 2000.
- La Rosa V., "Liturgie domestiche e/o depositi di fondazione? Vecchi e nuovi dati da Festòs e Haghia Triada," Creta Antica 3 (2002), 13-49.
- MacGillivray J. A., Knossos: Pottery groups of the Old Palace Period, BSA Studies 5 (1998), London.
- McEnroe J. C., Architecture of Minoan Crete, University of Texas Press, Austin, 2010.
- Marinatos N., Minoan Religion, Ritual, Image and Symbol, University of South Carolina Press, 1993.

- Nilsson M., Ιστορία της αρχαίας ελληνικής θρησκείας, Αθήνα, 2001 (1950).
- Perna M., «Επιγραφή Γραμμικής Γραφής Α' από το σπήλαιο της Ειλειθυίας στην Ίνατο INA Zb1», στο Κάντα Α., Δαβάρας Κ. (επιμ.) Ελουθία Χαριστήιον. Το ιερό σπήλαιο της Ειλειθυίας στον Τσούτσουρο, Ηράκλειο, 42-43, 2011.
- Preziosi D., Hitchcock L., Aegean art and architecture, Oxford, 1997.
- Privitera S., "Culti domestici a Creta nel TM IIIA2 - TM IIIB. Per un analisi contestuale", Creta Antica 5 (2004), 107-135.
- Rethemiotakis G., Christakis K. S., "Landscapes of power in Protopalatial Crete: New evidence from Galatas, Pediada", SMEA 53 (2011), 195-218.
- Rotroff S. I., Industrial Religion. The saucer pyres of the Athenian Agora. Hesperia Supplement 47, The American School of Classical Studies at Athens, 2013.
- Rutkowski B., Cult Places in the Aegean World, Warsaw, 1986.
- Soles J., Davaras C., "Excavations at Mochlos, 1989", Hesperia 61 (1992), 413-445.
- Αλεξίου Στ., «Αι αρχαιότητες Ηρακλείου κατά το 1972», Κρητικά Χρονικά (1973), 462-463.
- Ζώης Α. Α., Κρήτη: Η Πρώιμη Εποχή του Χαλκού, τ. 1, Αθήνα: Απόδεξις, 1997.
- Λανάρας Β., «Αποθέσεις θεμελίωσης στο Προϊστορικό Αιγαίο. Η περίπτωση του Ακρωτηρίου Θήρας», Μεταπτυχιακή εργασία. Πανεπιστήμιο Κρήτης. <http://elocus.lib.uoc.gr/search/>, 2002.
- Λίπα Β., «Μορφές εγκατάστασης στον αγροτικό χώρο στην Κρήτη την εποχή του χαλκού. Αρχαιολογική, εθνοαρχαιολογική προσέγγιση και εφαρμογή νέων τεχνολογιών», Δημοσίευτη διδακτορική διατριβή, Ρέθυμνο, 2007.
- Μιχαηλίδου Α., «Το δωμάτιο με τον κίονα στο μινωικό σπίτι», στο ΑΜΗΤΟΣ. Τιμητικός τόμος στον καθηγητή Μανόλη Ανδρόνικο, Θεσσαλονίκη, 509-526, 1987.
- Μπάνου Ε., «Ενεπίγραφα κύπελλα», στο Καρέτσου Α., Ανδρεαδάκη – Βλαζάκη Μ., Παπαδάκης Ν. (επιμ.), Κρήτη – Αίγυπτος, 196, Ηράκλειο, 2000.
- Παπαδάκη Χ., Αποθέτες κεραμεικής. Ενωσιολογικός προσδιορισμός, τρόποι σχηματισμού, τυπολογία και σημασία για τη λειτουργία της ζωής των κοινοτήτων κατά τη 2<sup>η</sup> π.Χ. χιλιετία στην Κρήτη, Δημοσίευτη διδακτορική διατριβή, ΕΚΠΑ, Αθήνα, 2014.
- Παπαδάκη Χ., «Στιγμές στον χρόνο: συζητώντας για τους μινωικούς αποθέτες θεμελίωσης», Θέματα Αρχαιολογίας, τ. 2, Μάιος-Αύγουστος 2017, 224-235.
- Πλάτων Ν., «Τα μινωικά οικιακά ιερά», Κρητικά Χρονικά 8 (1954), 428-483.
- Πλάτων Ν., «Η μινωική γραμμική γραφή» στο Ιστορία του Ελληνικού Έθνους, τ. Α', 209-211, 1970.
- Σακελλαράκης Γ., Σακελλαράκη Ε., Αρχάνες, Μια νέα ματιά στη Μινωική Κρήτη. Αθήνα, 1997.

## ABSTRACT

### Foundation deposits in pillar crypts

#### Preliminary remarks

Dr. Christina Papadaki

*Archaeologist of Prehistoric Archaeology, Crete, Greece*

*Themes in Archaeology Magazine 2018, 2(1): 88 - 101*

The article draws upon the role of the enigmatic pillar-rooms in relation to a parameter that has so far not been adequately evaluated by the research and is concerned with their coexistence with foundation deposits. The presence of the latter in hypostyle crypts may not be accidental since their apotropaic dimension is consistent with the dual role of the pillar as an architectural element that serves, practically and symbolically, the static reinforcement and support of the whole building. In addition, the pillar resembles a kind of totem in Bronze Age Crete as respect for it is consistent with a place often affected by earthquakes.

**Key words:** foundation deposits, pillar crypts, pillar, minoan architecture