

# Μια Θεσσαλονικιά Πριγκίπισσα στην Αυλή του Μυστρά

## Η Ισαβέλλα των Λουζινιάν από τη Θεσσαλονίκη στον Μυστρά

### Αναστάσιος Τάντσης

Επίκουρος Καθηγητής  
Βυζαντινής Αρχαιολογίας  
Τμήμα Ιστορίας και Αρχαιολογίας  
Αριστοτέλειο Πανεπιστήμιο  
Θεσσαλονίκης

tassostan@hist.auth.gr

Στο παρόν άρθρο γίνεται μία προσπάθεια αποσαφήνισης της ταυτότητας της Ισαβέλλας των Λουζινιάν, συζύγου του Μανουήλ Καντακουζηνού, Δεσπότη, διοικητή του Μυστρά στο δεύτερο ήμισυ του 14ου αιώνα. Η παρουσία της Ισαβέλλας στην αυλή του Μυστρά έχει αφήσει ναούς, παλάτια και άλλα υλικά κατάλοιπα τα οποία έχουν συνδεθεί με τη δράση της. Ο εντοπισμός χαρακτηριστικών «Δυτικής τεχνοτροπίας» σε αυτά, έχει θεωρηθεί αναμενόμενος και έχει ενισχύσει τη σύνδεση, καθώς η Ισαβέλλα θεωρείται μέλος της Γαλλικής καταγωγής οικογένειας των Λουζινιάν. Λεπτομερέστερη ανάγνωση της προσωπικής της ιστορίας καταδεικνύει ότι ήταν μία πριγκίπισσα περισσότερο συνδεδεμένη με το βασίλειο της Αρμενίας στην Κιλικία, γεννημένη από Ορθόδοξη Βυζαντινή μητέρα και μεγαλωμένη στη Θεσσαλονίκη στην αυλή της Αρμενικής καταγωγής Μαργαρίτας-Ρίτας Παλαιολογίνας, αυτοκράτειρας του Βυζαντίου. Ο δεσμός της με τη Θεσσαλονίκη αποδεικνύεται από την παρουσία την οποία κληρονόμησε από τον πατέρα της Γκυ ντε Λουζινιάν, ο οποίος υπήρξε διοικητής Σερρών και μετέπειτα βασιλιάς της Αρμενίας (Κωνσταντίνος Β'). Υπό αυτή την έννοια αναδεικνύεται ο πολυ-πολιτισμικός χαρακτήρας της πολυσυλλεκτικής κοινωνίας στη ΝΑ Μεσόγειο την εποχή των σταυροφοριών και τίθενται υπό επανεξέταση ζητήματα «Δυτικής τεχνοτροπίας» στον υλικό πολιτισμό της εποχής. Η Ισαβέλλα ξεχωρίζει για την καταγωγή της από τη Βυζαντινή Θεσσαλονίκη της εποχής των Παλαιολόγων.

Λέξεις ευρετηρίου  
Ισαβέλλα Λουζινιάν  
Συργής  
Μυστράς  
Χορηγία στο Βυζάντιο  
Αρμενία  
Βυζαντινή Αρχαιολογία  
Βυζαντινή Ναοδομία



**Εικόνα προηγούμενης σελίδας:**

**Άποψη της Αγίας Σοφίας του Μυστρά  
(λεπτομέρεια της εικ. 5 / φωτ.: Α. Τάντσης).**

Ένα από τα πλέον ενδιαφέροντα θέματα στη μελέτη των εκκλησιαστικών ιδρυμάτων στον Μυστρά σχετίζεται με το γεγονός ότι αυτά αποτελούν το ορατό αποτέλεσμα της δραστηριότητας των χορηγών, οι οποίοι τα ίδρυσαν και τα υποστήριξαν. Ο χώρος της πόλης κυριαρχείται μέχρι και σήμερα από εντυπωσιακούς ναούς, οι οποίοι διαμορφώνουν το τοπίο της. Η διερεύνηση της αρχιτεκτονικής ταυτότητας των ναών αυτών έχει οδηγήσει σε ενδιαφέροντα στοιχεία, τα οποία συμπληρώνουν τη γνώση μας για την ιστορία της περιόδου.<sup>1</sup> Η δραστηριότητα των χορηγών αποτυπώνεται στην ιστορία των εκκλησιαστικών μνημείων της πρωτεύουσας του Παλαιολόγειου Μοριά και μας τροφοδοτεί με στοιχεία για τη δράση των σημαντικών προσωπικοτήτων που έδρασαν σε αυτή. Σε παλαιότερη μελέτη προσπάθησα να εξετάσω τους ναούς του Μυστρά, αποδίδοντας την προέλευση της χορηγίας

για την ίδρυσή τους από τις δύο σημαντικότερες πολιτικά οικογένειες του 13ου και 14ου αιώνα, τους Παλαιολόγους και τους Καντακουζηνούς.<sup>2</sup>

Ο Μητροπολιτικός ναός της πόλης, ως συστατικό στοιχείο της οργάνωσής της, θα μπορούσε να συνδεθεί με την ανασυγκρότηση της περιοχής από τον Μιχαήλ Η΄ Παλαιολόγο, στην πολιτική του οποίου αποδίδεται η εγκαθίδρυση της Βυζαντινής κυριαρχίας στην Πελοπόννησο μετά την τέταρτη σταυροφορία (εικ.1). Η αφιέρωση του ναού στον Άγιο Δημήτριο, προστάτη του Μιχαήλ και των Παλαιολόγων, αποτελεί μια ένδειξη για το ενδιαφέρον του αυτοκράτορα μέσα από τη χορηγία ενός εκκλησιαστικού κτηρίου<sup>3</sup> (εικ.2). Παράλληλα με τη Μητρόπολη, ιδρύθηκε η Μονή του Βροντοχίου, αφιερωμένη στην Παναγία Οδηγήτρια (Αφεντικό) και τους Αγίους Θεοδώρους (εικ.3). Πρόκειται για ίδρυμα, το οποίο πιθανώς σχετίζεται με τον Μιχαήλ Η΄,

**1. Ο ναός του Αγίου Δημητρίου, η Μητρόπολη του Μυστρά (φωτ.: Α. Τάντσης).**





2. Ο Άγιος Δημήτριος στην βόρεια κόγχη του ιερού της μητρόπολης του Μυστρά – απηχεί τη χορηγία του Μιχαήλ Η' Παλαιολόγου (φωτ.: Α. Τάντσης).

αλλά σίγουρα δέχθηκε δωρεές και προνόμια από τον Ανδρόνικο Β' και τον Μιχαήλ Θ'.<sup>4</sup> Η Μονή Βροντοχίου παρέμεινε σταθερά συνδεδεμένη με τους Παλαιολόγους και στους ναούς της ενταφιάστηκαν σημαντικά μέλη της οικογένειας, με πρώτο πιθανώς τον Θεόδωρο Δεσπότη, ο οποίος ανέλαβε τη διοίκηση της περιοχής, ως ο πρώτος εκ των Παλαιολόγων, και πέθανε ως Θεοδώρητος μοναχός<sup>5</sup> (εικ.4).

### Η οικογένεια των Καντακουζηνών στον Μυστρά

Ο Μυστράς έγινε ένα σημαντικό περιφερειακό πολιτικό και πολιτιστικό κέντρο κατά την περίοδο ανάληψης της διοίκησης από τον δευτερότοκο γιο του Ιωάννη ΣΤ' Καντακουζηνού, Μανουήλ.<sup>6</sup> Με τη δράση του Μανουήλ και της συζύγου του, Ισαβέλλας των Λουζινιάν, συνδέονται δύο τουλάχιστον εκκλησιαστικά ιδρύματα, η Μονή του Χριστού Ζωοδότη (Αγία Σοφία)<sup>7</sup> (εικ.5-6) και η Περίβλεπτος<sup>8</sup> (εικ. 7-8), ενώ υπάρχουν αρκετά στοιχεία για σύνδεση και της Ευαγγελίστριας με το ίδιο πλαίσιο χορηγικής

δραστηριότητας των Καντακουζηνών<sup>9</sup> (εικ.20-21). Από την άλλη, η Μονή της Παντάνασσας<sup>10</sup> σχετίζεται με την περίοδο διακυβέρνησης της πόλης από τους Παλαιολόγους και με προσωπικότητες που συνδέθηκαν με την αυλή και είναι πιθανό και αυτό το ίδρυμα να έλαβε χορηγίες από τη δυναστική οικογένεια.<sup>11</sup> Η αναμόρφωση τέλος της Μητρόπολης στις αρχές του 15ου αι. καταδεικνύει επίσης ένα πλαίσιο χορηγίας από τους Παλαιολόγους.<sup>12</sup> Σε εκείνη την περίοδο τρεις υιοί του Ανδρονίκου Β' Παλαιολόγου είχαν εγκατασταθεί στην Πελοπόννησο και την είχαν διαμοιράσει μεταξύ τους, καθώς η επικράτεια τους έφθανε στο σύνολο σχεδόν του χώρου.

Μέσα από αυτή τη σύντομη ανασκόπηση διακρίνεται ένα πιθανό πλαίσιο ανταγωνισμού μεταξύ των δύο οικογενειών για την επικράτηση στο τοπίο της πόλης μέσω των ιδρυμάτων, τα οποία υποστήριξαν με οικονομικά και άλλα μέσα. Ο ανταγωνισμός αυτός είναι μεταφορά του αντίστοιχου φαινομένου

στο πολιτικό επίπεδο, όπως είχε εκφραστεί στη διαμάχη για την κατάληψη του θρόνου της Κωνσταντινούπολης.<sup>13</sup> Η αντιπαράθεση μεταξύ Παλαιολόγων και Καντακουζηνών για τον θρόνο φαίνεται πως έληξε στα 1354 με την παραίτηση του Ιωάννη ΣΤ΄ και την απομάκρυνσή του αρχικά από την Κωνσταντινούπολη. Λίγα χρόνια πριν είχε φροντίσει ώστε η διοίκηση των Βυζαντινών εδαφών στην Πελοπόννησο να περάσει στον γιο του, Μανουήλ Δεσπότη. Στον Μυστρά κατέφυγε και ο ίδιος ο Ιωάννης με τον πρωτότοκο γιο του Ματθαίο και μερικά χρόνια αργότερα η Μαρία Καντακουζηνή, σύζυγος του Νικηφόρου Β΄ Ορσίι της Ηπείρου.

Οι περιοχές της Πελοποννήσου που υπάγονταν στη διοίκηση του Μανουήλ Καντακουζηνού αναφέρονται ως ευημερούσες κατά την μακρόχρονη παραμονή του στην θέση της *Κεφαλής* της περιοχής από το 1349 έως το 1380.<sup>14</sup> Φαίνεται πως κατά την περίοδο διακυβέρνησής του η Πελοπόννησος απέκτησε ιδιαίτερη σημασία (πολιτική όσο και οικο-

νομική), ενώ παράλληλα τα υπόλοιπα εδάφη της αυτοκρατορίας συρρικνώνονταν.

Η μετάβαση στη διοίκηση της Πελοποννήσου από μέλη της οικογένειας των Καντακουζηνών (έως το 1382/3) σε μέλη της οικογένειας των Παλαιολόγων πραγματοποιήθηκε μετά από προστριβές, οι οποίες αποδεικνύουν τη σημασία που είχε αποκτήσει η περιοχή και την οποία αντιλαμβάνονταν έκτοτε και οι Παλαιολόγοι. Η ανάληψη της διοίκησης του Βυζαντινού Μοριά από τον Θεόδωρο Παλαιολόγο, αγαπημένο αδερφό του Μανουήλ Β΄, υποστηρίζει περαιτέρω αυτή την άποψη.<sup>15</sup> Μέχρι το 1460, οι γιοί του Μανουήλ Β΄ ανέλαβαν τη διοίκηση περιφερειών στην Πελοπόννησο, όπου η επικράτεια του Βυζαντίου επεκτείνονταν συνεχώς σε βάρος των εδαφών υπό δυτική κυριαρχία. Ο Μανουήλ Παλαιολόγος εγκαταστάθηκε και ο ίδιος εκεί για μεγάλα χρονικά διαστήματα και ενδιαφέρθηκε για την ισχυροποίηση τόσο των Βυζαντινών κτήσεων όσο και της άμυνας τους, με συνεχή έργα

### 3. Ο ναός των Αγίων Θεοδώρων του Μυστρά, το πρώτο καθολικό της Μονής Βροντοχίου (φωτ.: Α. Τάντσης).





4. Το πορταίτο του Θεόδωρου Παλαιολόγου Δεσπότη στην Οδηγήτρια (Αφεντικό), το δεύτερο καθολικό της Μονής Βροντοχίου (φωτ.: Α. Τάντσης).

ενίσχυσης των οχυρώσεων στην περιοχή της Κορίνθου. Με την εγκατάσταση και των υπόλοιπων γιών του (αρχικά του Θεόδωρου και στη συνέχεια του Δημητρίου, του Θωμά και του Κωνσταντίνου) και τη διαίρεση των εδαφών μεταξύ τους, εμφανίζονται νέα κέντρα εκτός από τον Μυστρά, που παρέμεινε το σημαντικότερο.

#### Η Ισαβέλλα των Λουζινιάν και οι χορηγίες της στον Μυστρά

Η ιστορία των μνημείων του Μυστρά ακολουθεί την πολιτική ιστορία της περιοχής και σχετίζεται με αυτή αλλά με τρόπους οι οποίοι δεν είναι πάντοτε ευδιάκριτοι. Στα κτήρια του Μυστρά και στην αρχιτεκτονική τους παρατηρούνται στοιχεία Δυτικής προέλευσης και τεχνοτροπίας. Αυτά αποδίδονται συχνά στο πλαίσιο της εποχής και έχουν συνδεθεί στη σύγχρονη βιβλιογραφία με προσωπικότητες Δυτικής καταγωγής, οι οποίες αναμείχθηκαν στην ιστορία του τόπου. Ανάμεσα σε αυτές ξεχωρίζει η περίπτωση της Ισαβέλλας των Λουζινιάν,<sup>16</sup> στην παρουσία της οποίας έχουν αποδοθεί

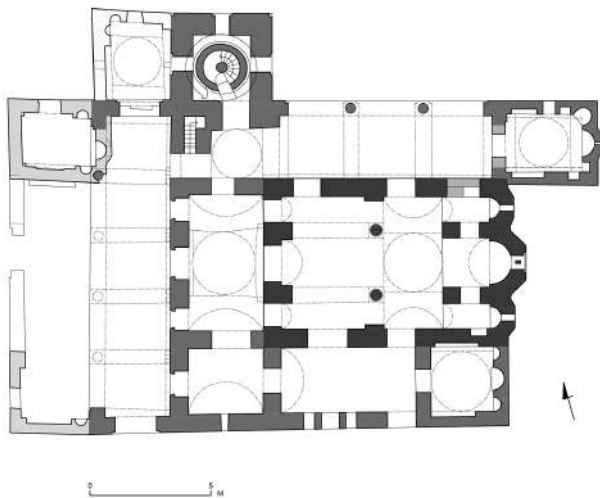
πολλά από τα δυτικότερα στοιχεία στην αρχιτεκτονική και την τέχνη του Μυστρά.

Το ζεύγος της Ισαβέλλας και του Μανουήλ Καντακουζηνού φαίνεται πως πραγματοποίησαν σημαντικές χορηγίες κατά την περίοδο που άσκησαν τη διακυβέρνηση του Μοριά. Ο Μανουήλ συνδέθηκε με τη Μονή του Χριστού Ζωοδότη, η οποία αναφέρεται σε Πατριαρχικό σιγίλιο του 1364. Σε αυτό, το μοναστήρι αναγνωρίζεται ως σταυροπήγιο και του αποδίδεται ανεξαρτησία από τον τοπικό επίσκοπο, προφανώς σε απάντηση αιτήματος του κτήτορα Μανουήλ.<sup>17</sup> Αντίστοιχη αμεριμνησία τόσο από τον επίσκοπο όσο και από τους πολιτικούς διοικητές είχε αποδώσει στη Μονή Βροντοχίου ο Ανδρόνικος Β΄ Παλαιολόγος με σειρά από χρυσόβουλα που είχε απολύσει.<sup>18</sup>

Η Μονή του Χριστού Ζωοδότη έχει ταυτιστεί με το οικοδομικό συγκρότημα, στο οποίο υπάγεται ο ναός που είναι σήμερα γνωστός ως Αγία Σοφία (εικ. 5-6). Η Αγία Σοφία αναφέρεται επιπλέον από τους νεώτερους μελετητές ως εκκλησία του παλατιού, την κατοικία του διοικητή και της τοπικής αυλής



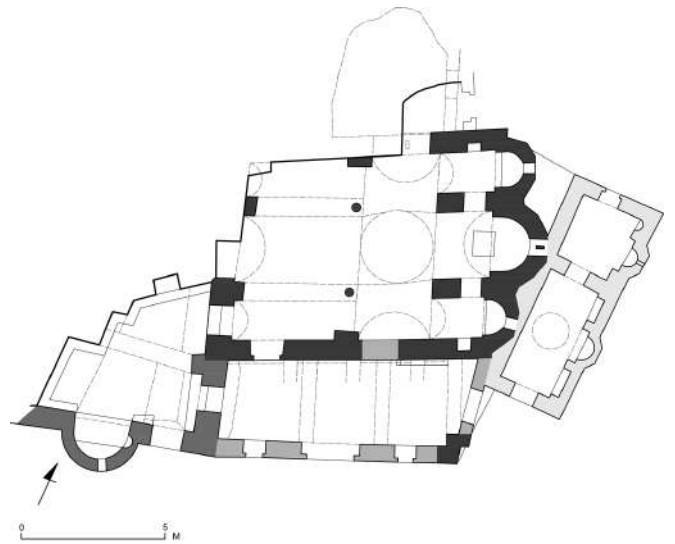
5. Η Αγία Σοφία του Μυστρά, το καθολικό της Μονής Ζωοδότη (φωτ.: Α. Τάντσης).



6. Κάτοψη της Αγίας Σοφίας του Μυστρά (καθολικό της Μονής Ζωοδότη) (σχ. Δώρα Μαγγανά).

του.<sup>19</sup> Η σύνδεση αυτή δεν βασίζεται σε κάποια πληροφορία από τις πηγές, παρά μόνο στην άποψη για τη χρονολόγηση μεγάλου τμήματος του συγκροτήματος του παλατιού την εποχή του Μανουήλ Καντακουζηνού και την αφιέρωση της εκκλησίας στην Αγία Σοφία. Τα δύο αυτά στοιχεία ερμηνεύτηκαν ως μεταφορά της αστικής οργάνωσης της Κωνσταντινούπολης σε μικρογραφία στον Μυστρά και την εγκατάσταση μεγάλου τμήματος της αυλής των Καντακουζηνών μαζί με τον πρώην αυτοκράτορα Ιωάννη ΣΤ΄.

Στη σύγχρονη βιβλιογραφία η σύζυγος του Μανουήλ Καντακουζηνού Ισαβέλλα Λουζιγιάν, έχει χαρακτηριστεί ως μια Γαλλίδα πριγκίπισσα στην αυλή της Βυζαντινής Πελοποννήσου.<sup>20</sup> Η παρουσία της στον Μυστρά έχει συνδεθεί με χορηγίες εκκλησιαστικών ιδρυμάτων και έργων τέχνης. Η δράση της ανιχνεύεται μέσα από επιγραφές, οικόσημα και στοιχεία δυτικότερης τέχνης και μορφολογίας, τα οποία εντοπίζονται στην πόλη.<sup>21</sup> Είναι μία από τις



7. Κάτοψη του καθολικού της Μονής Περιβλέπτου του Μυστρά (σχ. Δώρα Μαγγανά).

Εικόνα σελίδας 59:

8. Το καθολικό της Μονής Περιβλέπτου στον Μυστρά (φωτ.: Α. Τάντσης).







9. Μαρμάρινο μέλος με το όνομα της Ζαμπέας ντε Λεζηνάω (φωτ.: Α. Τάντσης).

δυτικές πριγκίπισσες στις οποίες αποδίδεται από τη σύγχρονη έρευνα η εισαγωγή στοιχείων του δυτικού πολιτισμού στο Βυζάντιο. Στη συνέχεια θα εξετάσουμε εκ νέου την ιστορία της, θα διερευνήσουμε κατά πόσο ήταν επηρεασμένη από τη δυτική καταγωγή της και θα ανιχνεύσουμε ζητήματα της ιστορίας των κτηρίων και των έργων τέχνης που σχετίζονται μαζί της στον Μυστρά.

### Ισαβέλλα των Λουζινιάν Μια πριγκίπισσα από τη Θεσσαλονίκη

Η ιστορία της Ισαβέλλας ξεκινά από το βασίλειο της Αρμενίας στην Κιλικία (εικ.11). Ο Λέων Γ', βασιλιάς της Αρμενίας στα τέλη του 13ου αιώνα, απέκτησε δεκαέξι παιδιά με τη σύζυγό του Κυράνα. Συνέδεσε το βασίλειο της Αρμενίας με το Λατινικό βασίλειο της Κύπρου, όταν πάντρεψε την κόρη

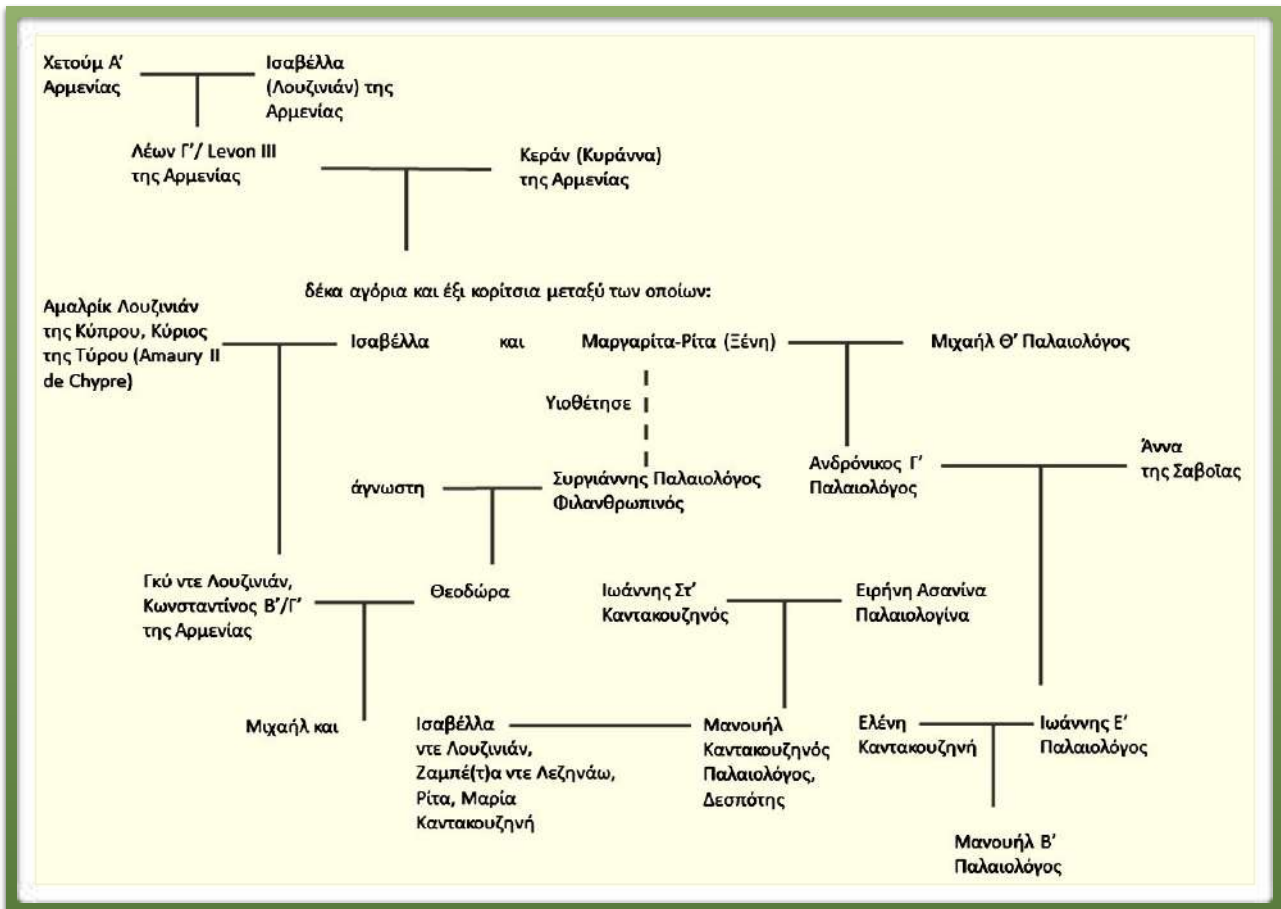
του Ισαβέλλα με τον πιτλούχο βασιλιά της Τύρου, Amaury de Lusignan, γιο του Ούγου Γ' της Κύπρου και της Ισαβέλλας των Ιμπελέν.<sup>22</sup> Από την ένωση αυτή προέκυψαν οι επόμενες γενεές βασιλέων της Αρμενίας, οι οποίοι ήταν συγγενείς των Λουζινιάν της Κύπρου.

Μια άλλη κόρη του Λέοντα Γ' της Αρμενίας, η Μαργαρίτα-Ρίτα παντρεύτηκε στα 1296 τον Μιχαήλ Θ' Παλαιολόγο, γιο του Ανδρονίκου Β'.

Στην Κύπρο η Ισαβέλλα και ο Amaury de Lusignan απέκτησαν έξι παιδιά, εκ των οποίων ο μικρός Γιοστίν (χαϊδευτικό του Guido-Guy)<sup>23</sup> ταξίδεψε στην Κωνσταντινούπολη κατά το 1318 και εντάχθηκε στην αυλή της θείας του, Βυζαντινής αυτοκράτειρας Ρίτας, την οποία συνόδευσε στη Θεσσαλονίκη, όπου αυτή εγκαταστάθηκε. Ο νεαρός Guy de Lusignan υπήρξε μέλος της ομάδας υποστηρικτών

10. Λεπτομέρεια από τη νότια όψη του καθολικού της Μονής Περιβλέπτου. Στις πλευρές του ανοίγματος λιθανάγλυφα με λέοντα και αποξεσμένο, ενώ ένα τρίτο βρίσκεται πάνω από το άνοιγμα (φωτ.: Α. Τάντσης).





11. Το γενεαλογικό δέντρο της οικογένειας της Ισαβέλλας ντε Λουζινιάν.

του εξαδέλφου του, Ανδρονίκου Γ' Παλαιολόγου (γιού του Μιχαήλ Θ' και της Ρίτας), εναντίον του παππού του Ανδρονίκου Β' στον εμφύλιο πόλεμο (περ. 1320-1328), ο οποίος ξέσπασε μεταξύ τους για τη διεκδίκηση του θρόνου.<sup>24</sup> Σε αυτό το πλαίσιο συνδέθηκε με την ομάδα των νεαρών αριστοκρατών που περιλάμβανε τον Ιωάννη Καντακουζηνό και τον περιβόητο Συργιάννη Φιλανθρωπινό Παλαιολόγο.<sup>25</sup>

Η Ρίτα της Αρμενίας χήρα πια, υιοθέτησε τον Συργιάννη Φιλανθρωπινό Παλαιολόγο και την κόρη του Θεοδώρα (η μητέρα της είχε ήδη πεθάνει), την οποία πάντρεψε με τον ανιψιό της, Guy de Lusignan περί το 1330.<sup>26</sup> Ο Guy de Lusignan δύο χρόνια πριν είχε διορισθεί *στρατηγός της εσπέρας* (των δυτικών επαρχιών) από τον Ανδρόνικο Γ', ενώ λίγο αργότερα διορίσθηκε διοικητής Σερρών. Ο Guy de Lusignan με τη Θεοδώρα Συργιάννεννα<sup>27</sup> απέκτησαν μία κόρη, την Ισαβέλλα (το όνομα της γιαγιάς της) και έναν υιό, τον Μιχαήλ (πιστεύω του έδωσαν το όνομα του Μιχαήλ Θ').<sup>28</sup> Ο Guy δέχθηκε πιέσεις και στα 1342 στέφθηκε βασιλιάς της Αρμε-

νίας από τον οίκο των Λουζινιάν ως Κωνσταντίνος Β'. Στην Αρμενία τον συνόδεψε ο αδερφός του Ιωάννης· δολοφονήθηκαν και οι δύο καθώς θεωρήθηκαν φιλοδυτικοί, κυρίως ως προς την προσέγγιση με τη Δυτική εκκλησία.

Η κόρη του Guy, Ισαβέλλα παντρεύτηκε τον Μανουήλ Καντακουζηνό. Στα απομνημονεύματά του ο Ιωάννης ΣΤ' Καντακουζηνός αναφέρει τον αρραβώνα το 1341 (συνεπώς η γέννηση της Ισαβέλλας τοποθετείται περί το 1332) και προσθέτει ότι εντέλει διαλύθηκε. Προφανώς αυτή η ανακρίβεια μπορεί να εξηγηθεί και δεν είναι μια παραδρομή, καθώς ο γάμος τελικώς έγινε, μια και ο Μανουήλ έλαβε το τίτλο του Δεσπότη στα 1348, λίγο πριν ορισθεί Κεφαλή του Μυστρά από τον πατέρα του το 1349.<sup>29</sup>

Στις γραπτές πηγές της εποχής εντοπίζονται πληροφορίες, οι οποίες σχετίζονται κυρίως με αυτή την περίοδο της ζωής της Ισαβέλλας και ειδικά με την ανάμειξή της στην ιστορία της Πελοποννήσου, της Κύπρου και εμμέσως της Αρμενίας. Στη σύγχρονη βιβλιογραφία έχει τονιστεί η καταγωγή της



12. Λεπτομέρεια με κρινάνθημα δυτικού τύπου από επιστύλιο εντός του καθολικού της Μονής Περιβλέπτου (φωτ.: Α. Τάντσης).

από τον οίκο των Λουζινιάν της Κύπρου και κατ' επέκταση η Δυτική της ταυτότητα και οι συνδιαλλαγές της με Δυτικούς. Σε ό,τι αφορά στα υλικά κατάλοιπα της παρουσίας της στον Μυστρά, στην Ισαβέλλα αποδίδονται, όπως ελέχθη, πολλά στοιχεία δυτικότροπης τεχνοτροπίας, μορφολογίας και συμβολισμού. Το ζήτημα όμως της καταγωγής, της παιδείας και εν γένει της ταυτότητάς της είναι πολύ πιο πολύπλοκο.

#### Η περιουσία της Ισαβέλλας στη Θεσσαλονίκη Η Αυλή του Συργή

Η Ισαβέλλα γεννήθηκε και μεγάλωσε στη Θεσσαλονίκη και δεν ξέχασε ούτε την καταγωγή της ούτε τα στοιχεία που την συνέδεαν με την πόλη. Κληρονόμησε από τον πατέρα της στη Θεσσαλονίκη, πιθανώς ως προίκα, την περιουσία που έμεινε

γνωστή ως «Αυλή του Συργή», ένα οικοδομικό συγκρότημα που περιελάμβανε κατοικίες, εργαστήρια και καταστήματα. Από ένα όψιμο πρόσταγμα του Μανουήλ Β΄ Παλαιολόγου, που φυλάσσεται στη Λαύρα, μαθαίνουμε την ιστορία του ακινήτου αυτού.<sup>30</sup>

Μετά τα 1354, την παραίτηση του Ιωάννη Καντακουζηνού και την επικράτηση του οίκου των Παλαιολόγων, η Άννα Παλαιολογίνα (της Σαβοΐας) δώρισε την «Αυλή του Συργή» (η οποία, όπως δηλώνει το όνομά της, δεν της ανήκε) με έγγραφο ορισμό της, ο οποίος επικυρώθηκε με χρυσόβουλλο του Ιωάννη Ε΄ στη γυναικεία μονή των Αναργύρων. Μετά το 1360, ο Μανουήλ Β΄, εγγονός της Άννας και διοικητής της Θεσσαλονίκης, την δώρισε στη νεοϊδρυθείσα τότε Νέα Μονή. Το χειμώνα του 1370, ταξιδεύοντας προς τη Βενετία για να βοη-

13. Λεπτομέρεια με λιθανάγλυφα από την ανατολική πλευρά του καθολικού της Μονής Περιβλέπτου (φωτ.: Α. Τάντσης).



θήσει τον πατέρα του, Ιωάννη Ε΄, ο οποίος είχε ξεμείνει εκεί, πέρασε από την Πελοπόννησο.<sup>31</sup> Οι λόγοι της παραμονής του Ιωάννη στη Βενετία και η προσπάθεια εξεύρεσης χρημάτων είναι ζητήματα που έχουν απασχολήσει ήδη τους ειδικούς. Έχει τονιστεί ότι στην προσπάθεια χρηματοδότησής του ταξιδιού αυτού και της αποστολής απελευθέρωσης του Ιωάννη Ε΄, ζητήθηκαν χρήματα από τους Καντακουζηνούς του Μοριά.<sup>32</sup>

Ο Μανουήλ έφθασε στις αρχές του 1370 στη Βενετία, προφανώς κομίζοντας χρήματα, για τα οποία υπάρχει η αίσθηση πως συγκεντρώθηκαν στη Θεσσαλονίκη. Σταμάτησε όμως στον Μυστρά και συναντήθηκε με τη θεία του Ισαβέλλα των Λουζινιάν, η οποία του ζήτησε πίσω την «Αυλή του

**14. Λεπτομέρεια της ανατολικής όψης της τραπεζαρίας της Μονής Περιβλέπτου. Διακρίνονται πλήθος δυτικότερων στοιχείων (φωτ.: Α. Τάντσης).**



Συργή». Το αίτημα αυτό δεν μπορεί να δικαιολογηθεί παρά μόνο μέσα σε ένα πλαίσιο ενδιαφέροντος για την πατρογονική της περιουσία (όπως άλλωστε δηλώνει το όνομα της αυλής). Ο Μανουήλ Β΄ αναφέρει ότι «*εύηργέτησε πρὸς αὐτήν* (εννοεί την Ισαβέλλα) *τήν τοιαύτην αὐλήν*».<sup>33</sup> Μήπως όμως στην πραγματικότητα ζήτησε χρήματα από την Ισαβέλλα για να της την επιστρέψει;

Η μητέρα της Ισαβέλλας Θεοδώρα Συργιάννινα και ο μικρός αδερφός της Μιχαήλ είχαν μείνει στην επικράτεια του Βυζαντίου, πιθανώς στη Θεσσαλονίκη. Οι πληροφορίες για την τύχη τους είναι μηδαμινές αλλά ο αδελφός της αναφέρεται ως συγγενής των Παλαιολόγων.<sup>34</sup> Είναι πιθανό η Ισαβέλλα να ήθελε να φροντίσει και για αυτούς μέσα από την επανάκτηση της «Αυλής του Συργή».

Η ίδια, δύο χρόνια ενωρίτερα, είχε συναντήσει στη Μεθώνη τον εξάδελφό της Πέτρο Α΄, Βασιλιά της Κύπρου, ο οποίος λίγο μετά τη συνάντησή με την Ισαβέλλα έλαβε τον τίτλο του βασιλιά και της Αρμενίας. Από αυτόν ζήτησε μερίδιο από την πατρογονική της περιουσία στην Κύπρο και της δόθηκαν κτήματα στο νησί που απέδιδαν δώδεκα χιλιάδες αργυρά νομίσματα (πιθανώς προκειμένου να παραιτηθεί από τα δικαιώματά της οικογένειάς της στον θρόνο της Αρμενίας ή και της Κύπρου).<sup>35</sup> Σύμφωνα όμως ο Πέτρος Α΄ δολοφονήθηκε και οι διάδοχοί του αρνήθηκαν την καταβολή του επιμισθίου. Το πιο πιθανό είναι όμως πως η Ισαβέλλα είχε ήδη λάβει ένα ποσό. Αυτά τα χρήματα μπορεί να χρησιμοποίησε για να αποκτήσει και πάλι την «Αυλή του Συργή».

**Μια πριγκίπισσα του οίκου Λουζινιάν στην αυλή του Μυστρά**

Η Ισαβέλλα είχε όμως σημαντική περιουσία και στον Μυστρά. Θεωρείται κτήτορας της Μονής Περιβλέπτου (εικ.8). Στο καθολικό αναφέρεται πως βρέθηκε μαρμάρινο επιστύλιο που φέρει το όνομά της: «Ζαμπέα ντε Λεζηνάω». Στο κέντρο ανάμεσα στα συμπλήματα του ονόματος βρίσκεται εν είδη οικοσήμου κυκλικό μετάλλιο με όρθιο λέοντα και σύμπλεγμα σταυρών (εικ. 9)· το μαρμάρινο τεμάχιο, όταν καταγράφηκε πρώτη φορά στα νεώτερα χρόνια, είχε αποσπαστεί από την αρχική του θέση. Στη νότια όψη του ναού βρίσκονται επιπλέον ένθετα λιθανάγλυφα τα οποία, αν και έχουν εν μέρει απολαξευθεί, αναγνωρίζονται ως φέροντα εραλδικά της οικογένειας των Λουζινιάν της Κύπρου και της Αρμενίας (εικ.10). Επιπλέον έχουν διατηρηθεί σε διάφορα σημεία κρινάνθεμα -στα γείσα των παραστάδων στο νότιο και βόρειο τείχος του κυρίως



**15. Το πορτρέτο των κτητόρων του καθολικού της Μονής Περιβλέπτου, στους οποίους όμως δεν αναγνωρίζεται το ζεύγος του Μανουήλ και της Ισαβέλλας (φωτ.: Α. Τάντσης).**

ναού, σε ένα επιστύλιο πιθανώς από το τέμπλο του ναού (εικ.12)- καθώς και εξωτερικά στην κεντρική κόγχη του ιερού (εικ.13) και δυτικού τύπου έξεργοι ρόδακες.<sup>36</sup> Σε κτήρια του περιβάλλου, ειδικά στη λεγόμενη τράπεζα της Μονής, εντοπίζονται περισσότερα δυτικότερα μορφολογικά στοιχεία, τα οποία έχουν αποδοθεί στις προτιμήσεις της Ισαβέλλας, εξαιτίας της δυτικής καταγωγής της (εικ. 14). Από την άλλη έχει διατυπωθεί πως, σε δεύτερη φάση, τη Μονή κατέλαβαν άλλοι κτήτορες, η οικογένεια του Λεόντος Μαυρόπαπα, ο οποίος πιθανώς εικονίζεται με τη σύζυγό του στο κτητορικό πορτρέτο του κυρίως ναού στον δυτικό τοίχο<sup>37</sup> (εικ.15).

Είναι πολύ δύσκολο να κατανοήσουμε την πρόθεση της αρχικής χορηγού ως προς τον τονισμό στοιχείων της οικογενειακής της ταυτότητας στο συγκεκριμένο μοναστήρι. Η χρήση των οικοσήμων της οικογένειας δηλώνουν την πρόθεση αυτή. Το όνομά της υπάρχει στο επιστύλιο εξελληνισμένο αλλά πλήρες: «ΖΑΜΠΕΑ ΝΤΕ ΛΕΖΗΝΑΩ».<sup>38</sup> Αντίθετα στην γνωστή επιγραφή από τον Άγιο Γεώργιο στον Λογκανίκο αναφέρεται ως Μαρία Καντακουζηνή (σύζυγος του Μανουήλ δεσπότη)<sup>39</sup> (εικ.16). Ισαβέλλα ήταν το όνομα της γιαγιάς της, μητέρας του Γκυ ντε Λουζινιάν (αν και Αρμένισσα) και της Προγιαγιάς της, Ισαβέλλας των Ιμπελέν.

Για τον ελληνικό πληθυσμό (του Λογκανικού) η Ισαβέλλα ήταν Μαρία. Εκεί αναγνωρίζονται απλώς ιεραρχικά οι αρχές του τόπου. Οι βασιλείς Ιωάννης και Ελένη οι Παλαιολόγοι και δεσπότες Μαρία και Μανουήλ Καντακουζηνοί. Ο Ιωάννης Καντακουζηνός δεν αναφέρει το μικρό της όνομα, στα απομνημονεύματά του είναι η κόρη του Συργή. Στο κείμενο του προστάγματος του Μανουήλ Β', που φυλάσσεται στο Άγιο Όρος, ο αντιγραφέας το παρέλειψε (ήταν υπερβολικά λατινικό πιθανώς). Στις λατινικές πηγές της Κύπρου αναφέρεται πολύ συχνά ως Μαργαρίτα.<sup>40</sup> Είναι πολύ πιθανό αυτό να αποτελεί επιθυμία της καθώς πιθανώς έφερε και τα δύο ονόματα. Μαργαρίτα ήταν η αδελφή της γιαγιάς της και θετή μητέρα της μητέρας της, Αυτοκράτειρα του Βυζαντίου και θεία του Βασιλιά της Αρμενίας.



**16. Η επιγραφή από τον ναό του Αγίου Γεωργίου στον Λογκανίκο Λακωνίας (φωτ.: Α. Τάντσης).**



17. Γενική άποψη του εσωτερικού του καθολικού της Μονής Περιβλέπτου (φωτ.: Α. Τάντσης).

Πολλά έχουν γραφτεί για το δόγμα που ακολουθούσε. Αν και το πιο πιθανό είναι πως ήταν καθολική αυτό ωστόσο δεν είναι ξεκάθαρο. Πιθανώς η ίδια μαζί με την οικογένειά της ζήτησαν να αναγνωρισθεί ο μεικτός γάμος του Γκυ ντε Λουζινιάν με τη Θεοδώρα Συργιάνενα από τον Πάπα, καθώς η άδεια δόθηκε μετά το 1344 και τη δολοφονία του Γκυ στον θρόνο της Αρμενίας.<sup>41</sup> Με αυτόν τον τρόπο τα δικαιώματα του βασιλείου της Αρμενίας παρέμεναν στην οικογένεια, όπως πιθανώς και οι βλέψεις της οικογένειας για το βασίλειο της Κύπρου σύμφωνα με νεώτερους μελετητές.<sup>42</sup>

Αν η Ισαβέλλα ήταν καθολική τότε η Περιβλέπτος θα μπορούσε να είναι ένα μοναστήρι καθολικού δόγματος, ειδικά αν στην πρώτη φάση του ήταν τόσο έντονα συνδεδεμένο με την ίδια. Η αντίφαση στην ονομασία Περιβλέπτος και στην απόμακρη και σχεδόν κρυμμένη τοποθεσία που επιλέχθηκε για τη Μονή αποτελεί μια ένδειξη για τις προθέσεις της κτήτορας να διατηρήσει ένα «χαμηλό προφίλ».

Τα στοιχεία για τον λειτουργικό εξοπλισμό του ναού είναι συγκεχυμένα. Το μάρμαρο με το μονόγραμμά της δεν είναι επιστύλιο τέμπλου, αυτό θα ήταν αδιανόητο (επιστύλιο τέμπλου να φέρει συμπλήματα του ονόματος του κτήτορα) και είναι πιθανώς από μαρμάρινη κατασκευή ταφικού μνημείου. Αν άλλωστε εξυπηρετείτο το καθολικό δόγμα, η εκκλησία δεν θα χρειαζόταν τέμπλο. Πολύ πιθανό αυτό προστέθηκε εκ των υστέρων από την οικογένεια Μαυρόπαπα, τους νέους κτήτορες. Μάλιστα τα τμήματα του τέμπλου τα οποία εντοπίζονται σήμερα στον ναό είναι όλα ένθετα σε δεύτερη χρήση.

Πρόβλημα παραμένει η τοιχογράφηση του ναού στην οποία αναγνωρίζεται εικονογραφία που απηχεί σύνθετες θεολογικές έννοιες από τη διδασκαλία του ησυχασμού με την οποία ήταν συνδεδεμένοι οι Καντακουζηνοί (εικ. 17). Ακολούθως έχει προταθεί η σύνδεση της Μονής και με τον Ιωάννη Καντακουζηνό ο οποίος πέρασε ένα διάστημα στο Μυστρά κοντά στους δύο γιους του Μανουήλ και Ματθαίο.<sup>43</sup> Παραμένει όμως δύσκολο να συνδυαστούν όλες

αυτές οι κατά καιρούς διατυπωμένες προτάσεις για την ταυτότητα και τις επιδιώξεις των πιθανών κτητόρων του ιδρύματος.

Δεν είναι εύκολο να απαντήσει κανείς σε όλα αυτά τα ερωτήματα, αλλά είναι πιθανό η ζωγραφική του ναού να συνδέεται με τους δευτέρους κτήτορες που προσέθεσαν το τέμπλο και την τοιχογράφηση στο ναό, ενώ προσπάθησαν να σβήσουν όσο ήταν δυνατόν τα οικόσημα της Ισαβέλλας. Η μεταβίβαση της κυριότητας της Μονής θα πρέπει να σχετίζεται με τις ανησυχίες της Ισαβέλλας για τα οικονομικά της, αλλά και με το προσωπικό της δράμα καθώς δεν μπόρεσε να αποκτήσει παιδί και πιθανώς αυτό ήταν καταλυτικό για τα σχέδιά της.

Στην Αγία Σοφία, πιθανώς το καθολικό της Μονής του Ζωοδότη Χριστού, ίδρυμα του Μανουήλ Καντακουζηνού, έχουν καταγραφεί στοιχεία που προβάλλουν την οικογενειακή ταυτότητα του Μα-

νουήλ (με πολλές και έντονες αναφορές στους γονείς του, Ιωάννη Καντακουζηνό και Ειρήνη Παλαιολογίνα) αλλά καμία αναφορά στη σύζυγό του ή την οικογένειά της.<sup>44</sup>

Παρόλα αυτά η εικονογράφηση ενός παρεκκλησίου του ναού στη νοτιοανατολική πλευρά του, έχει συνδεθεί με τάμα της Ισαβέλλας. Στο Παρεκκλήσι, το οποίο είναι αφιερωμένο στο γενέθλιο της Θεοτόκου, παρά τις μικρές διαστάσεις του χώρου, παρουσιάζεται σε ευρεία σύνθεση η ομώνυμη παράσταση η οποία έχει συνδεθεί με τάμα ευγονίας της συζύγου του κτήτορα<sup>45</sup> (εικ.18). Από την άλλη, στη Μονή του Χριστού Ζωοδότη δεν έχει εντοπιστεί κανένα δυτικότερο στοιχείο, ενώ και σε αυτόν τον ναό έχει αναγνωριστεί στο εικονογραφικό του πρόγραμμα σύνδεση με τη θεολογία του ησυχασμού.

Επιπλέον στον Μανουήλ και την φράγκικης καταγωγής σύζυγό του έχει αποδοθεί η ανοικοδό-

**18. Η παράσταση του Γενεθλίου της Θεοτόκου από το ΝΑ παρεκκλήσι του καθολικού της Μονής Ζωοδότη στον Μυστρά (φωτ.: Α. Τάντσης).**



μηση ενός τμήματος του παλατιού, το οποίο παρουσιάζει τις πιο έντονες επιδράσεις από την Δυτική αρχιτεκτονική<sup>46</sup> (εικ.19). Σε αυτή την πτέρυγα όχι μόνο τα μορφολογικά στοιχεία μαρτυρούν άμεση μίμηση γοθικών ρευμάτων, αλλά και η διάταξη της κάτοψης με τη δημιουργία εγκαρσίων διαμερισμάτων που κατακερματίζουν σε δωμάτια τον χώρο ενισχύει την άποψη αυτή. Το επιχείρημα της σύνδεσης των μορφολογικών ή αρχιτεκτονικών στοιχείων με ένα μέλος της αριστοκρατίας, φράγκικης καταγωγής θα πρέπει να επανεξεταστεί συνολικά, ειδικά στην περίπτωση του Μυστρά και ειδικά στην περίπτωση της Ισαβέλλας.

Ο πατέρας της μεγάλωσε μεταξύ Κύπρου και Αρμενίας, αλλά έζησε πολλά χρόνια στη Θεσσαλονίκη. Η μητέρα της ήταν ελληνικής και κουμανικής καταγωγής αλλά ορθόδοξη. Η Ισαβέλλα γεννήθηκε και μεγάλωσε στη Θεσσαλονίκη, στο περιβάλλον της γιαγιάς της, την αρμενικής καταγωγής Ρίτα Παλαιολογίνα. Παντρεύτηκε τον Μανουήλ Καντακουζηνό και εγκαταστάθηκε στον Μυστρά, όπου ήλθε πιθανώς σε επαφή με τους Λατίνους της Πελοποννήσου. Άλλωστε γνωρίζουμε πως είχε επαφές με

την οικογένεια των Λουζιανών της Κύπρου.<sup>47</sup> Είναι δύσκολο ωστόσο να την ονομάσει κανείς «Γαλλίδα», όπως πράττουν ο Ζακυθινός και ο Βινον.<sup>48</sup>

Ο τρόπος με τον οποίο διαχειρίστηκε την περιουσία της στη Θεσσαλονίκη, στον Μυστρά και στην Κύπρο αποτελεί ένα στοιχείο που χρήζει περαιτέρω έρευνας για την καλύτερη κατανόηση των υλικών καταλοίπων του Μυστρά.

Αν πράγματι παραχώρησε τη Μονή της Περιβλέπτου ενώ ακόμη ζούσε, είναι ένα θέμα που δεν μπορεί να υποστηριχθεί χωρίς περισσότερα στοιχεία. Αν το έκανε αυτό, πιθανώς έλαβε κάποιο χρηματικό αντάλλαγμα. Προς απάντηση αυτού του ερωτήματος ενδιαφέρον παρουσιάζει ο μικρός αιγιματικός ναός της Ευαγγελίστριας, για τον οποίο ελάχιστα στοιχεία είναι γνωστά (εικ.20-21). Σε αυτόν τίποτε σχεδόν δεν μαρτυρά δυτική καταγωγή ή να μπορεί να προδώσει μια σύνδεση με κάποιον κτήτορα ή χορηγό. Πολύ πιθανόν κατασκευάστηκε ως κοιμητηριακός, οικογενειακός. Μοναδική ένδειξη για την ερμηνεία του είναι το γεγονός ότι αρχιτεκτονικά ομοιάζει τόσο πολύ με το καθολικό της Μονής Ζωοδότη (Αγία Σοφία) ώστε έχει συνδεθεί με τον Μανουήλ Καντακουζηνό. Κατά συνέπεια ομοιάζει και με το καθολικό της Μονής Περιβλέπτου, όπου η σύνδεση με την Ισαβέλλα είναι αρκετά ισχυρή ώστε να εντάσσεται στη ίδια εποχή αλλά και στο ίδιο χορηγικό πλαίσιο. Αν η αφιέρωση στην Ευαγγελίστρια μπορεί να συσχετιστεί με τον πόθο της Ισαβέλλας για την απόκτηση παιδιού, τότε θα μπορούσε να υποστηριχθεί πως πρόκειται για δική της χορηγία αφού παραχώρησε τη Μονή Περιβλέπτου στην οικογένεια Μαυρόπαπα. Μια κυρία σαν την Ισαβέλλα προφανώς είχε ανάγκη από έναν προσωπικό χώρο προσευχής. Και στους δύο ναούς υπάρχει μικρό υπερύω (εικ.22).

Η ιστορία της Ισαβέλλας των Λουζιανών δεν ολοκληρώνεται στην Πελοπόννησο από όπου φαίνεται πως φεύγει μετά τον θάνατο του συζύγου της, καθώς χωρίς απογόνους δεν είχε άλλο σύνδεσμο με την οικογένεια των Καντακουζηνών. Για τα τελευταία χρόνια της ζωής της έχουν εντοπιστεί κάποια στοιχεία, τα οποία μαρτυρούν την προνοητικότητα της ως προς την οικονομική εξασφάλισή της αλλά και τους πολιτικούς και θρησκευτικούς δεσμούς της με την Κύπρο και τους Ιωαννίτες Ιππότες της Ρόδου.<sup>49</sup>

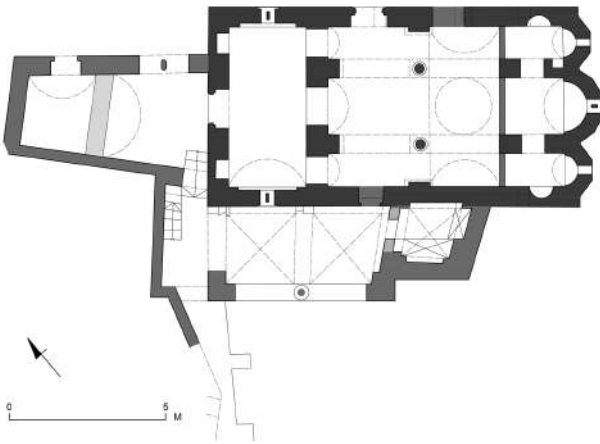
**19. Λεπτομέρεια ανοίγματος με γοθικού τύπου πλαίσιο από το ΒΔ κτήριο του οικοδομικού συγκροτήματος του Παλατιού στον Μυστρά (φωτ.: Α. Τάντσης).**







20. Ο ναός της Ευαγγελίστριας στον Μυστρά.  
Άποψη από τα ΝΑ (φωτ.: Α. Τάντσης).



21. Κάτοψη της Ευαγγελίστριας στον Μυστρά  
(σχ. Δώρα Μαγγανά).

22. Το άνοιγμα του εξώστη-υπερώου  
στη βόρεια πλευρά του πυρήνα του καθολικού  
της Μονής Περιβλέπτου (φωτ.: Α. Τάντσης).

Στην παρούσα εργασία έγινε μια προσπάθεια να τονιστεί μία πτυχή της ιστορίας της, η οποία συνήθως διαφεύγει σε όσους έχουν ασχοληθεί μαζί της: η καταγωγή της από τη Θεσσαλονίκη στις οποίες το πολυ-πολιτισμικό περιβάλλον του 14ου αιώνα μεγάλωσε, με σαφείς επιρροές από τη Βυζαντινή και Αρμενική καταγωγή της. Μέσω της ακίνητης περιουσίας του πατέρα της, η παρουσία του οποίου στη Θεσσαλονίκη παρέμεινε ζωντανή στην ονο-





23. Η Ανατολική όψη του καθολικού της Μονής Παντάνασσας στον Μυστρά (φωτ.: Α. Τάντσης).

μασία του ακινήτου το οποίο κληροδότησε στην κόρη του, φαίνεται η σύνδεσή της με την πόλη και το ενδιαφέρον της να διατηρήσει τους δεσμούς αυτούς. Η παρουσία της στον Μυστρά μαρτυρείται μέσα από μνημεία και υλικά κατάλοιπα αλλά και από την τάση των σύγχρονων μελετητών να της

αποδώσουν πληθώρα χορηγιών μέσα από μία απλουστευτική προσέγγιση: το δυτικότερο έργο τέχνης συνδέεται με Δυτικής καταγωγής χορηγό (εικ.23). Είναι προφανές πως τα ζητήματα προσωπικής ταυτότητας και πολιτιστικής ταυτότητας είναι πολύ πιο πολύπλοκα.



Μετά την υποβολή της παρούσας μελέτης προς δημοσίευση στα «Θέματα Αρχαιολογίας», κυκλοφόρησε η μονογραφία της Ασπασίας Λούβη-Κίζη για τον Μυστρά και πιο συγκεκριμένα για τις μονές Περιβλέπτου και Παντάνασσας (Α. Λούβη-Κίζη, *Η Φραγκική πρόκληση στον Βυζαντινό Μυστρά: Περιβλέπτος και Παντάνασσα*, Πραγματεία της Ακαδημίας Αθηνών αρ. 74, τ. 2, Αθήνα 2019). Σε αυτό το κοπιώδες και εντυπωσιακό έργο η Α. Λούβη-Κίζη, η οποία έχει μελετήσει σε βάθος τις γραπτές πηγές και τις αρχαιότητες του Μυστρά, εμβαθύνει στην παρουσία της Ισαβέλλας των Λουζινιάν και στη δράση της ως χορηγού εκκλησιαστικών και άλλων έργων. Στο δεύτερο κεφάλαιο της μονογραφίας της (σ. 53-72) συνθέτει τη βιογραφία της Ισαβέλλας συμπληρώνοντας τις γνώσεις μας με περισσότερες πληροφορίες από τις πηγές και στοιχεία από πρόσφατες μελέτες. Έτσι τονίζεται η σημασία των δυναστικών δικαιωμάτων της Ισαβέλλας τόσο επί του θρόνου της Αρμενίας όσο και επί του θρόνου της Κύπρου καθώς και η Παπική ανάμειξη στη διατήρηση και διαχείριση των δικαιωμάτων αυτών. Επιπλέον παρουσιάζει αρκετά στοιχεία για την ύστερη ιστορία της ηρωίδας μας. Εν τέλει η συγγραφέας συνδέει την Ισαβέλλα και τον σύζυγό της με περισσότερα έργα απ' όσα μέχρι τώρα τους είχαν αποδοθεί: ταυτίζει τη Μονή Παντάνασσας με τη Μονή Ζωοδότη και αποδίδει στο ζεύγος ένα επιπλέον τμήμα του κτηριακού συγκροτήματος των παλατιών. Τα δυτικότερα αρχιτεκτονικά στοιχεία αποτελούν βασικό παράγοντα της επιχειρηματολογίας. Σε ό,τι αφορά την παρούσα εργασία, η Α. Λούβη-Κίζη αναφέρεται ελάχιστα στην ιστορία των παιδικών και νεανικών χρόνων της Ισαβέλλας, τη γέννηση και ανατροφή της, την οποία εσφαλμένα νομίζω τοποθετεί στην Κωνσταντινούπολη. Άλλωστε η κατοικία του πατέρα της, η περίφημη πλέον «Αυλή του Συργή» ήταν στη Θεσσαλονίκη, όπου πέρασε τα τελευταία χρόνια της ζωής της η γιαγιά της Ρίτα της Αρμενίας. Σε ό,τι αφορά τώρα την απόδοση της Παντάνασσας του Μυστρά στο ζεύγος των Καντακουζηνών είναι θέμα στο οποίο θα επανέλθω σε επόμενη μελέτη μου.

## Βιβλιογραφία

- Actes de Lavra 1979: Εκδ. Guillou, A.-Lemerle, P.- Papachrysanthou, D.- Svoronos, N., *Actes de Lavra III. De 1329 à 1500 [Archives de l'Atos VIII]*, Paris 1979.
- Amadi: Εκδ. de Mas Latrie, R., *Chroniques d'Amadi et de Strambaldi*, τ. 1 *Chronique d'Amadi*, Paris 1891.
- Chronicle of Amadi: Μπφρ. στην Αγγλική Coureas, N.-Edbury, P., *The Chronicle of Amadi Translated from the Italian*, Texts and Studies in the History of Cyprus 74, Nicosia 2015.
- Dardel: Jean Dardel, στο *Recueil des historiens des croisades, Documents arméniens*, t. II, Paris 1906.
- Strambaldi: Εκδ. de Mas Latrie, R., *Chroniques d'Amadi et de Strambaldi*, τ. 2 *Chronique de Strambaldi*, Paris 1891.
- Γρηγοράς: Νικηφόρος Γρηγοράς (εκδ. Schopen, L.), Bonn 1829-1830.
- Καντακουζηνός: Ιωάννης Καντακουζηνός (εκδ. Schopen, L.), Bonn 1828-1832.
- Μαχαιράς: Λεόντιου Μαχαιρά, *Χρονικόν Κύπρου* (εκδ. Miller E.-Sathas C.), Paris 1882.
- Binon 1937: Binon St., «Guy d'Arménie et Guy de Chypre, Isabelle de Lusignan à la cour de Mistra», *Annuaire de l'Institut de Philologie et d'Histoire Orientales et Slaves* 5, 1937, σ. 125-142.
- Binon 1938: Binon St., «A propos d'un prostagma inédit d'Andronic III Paléologue», *Byzantinische Zeitschrift* 38, 1938, σ. 133-155 & 377-407.
- Boase 1978: Boase T.S.R., «The History of the Kingdom», στο Εκδ. Boase T.S.R., *The Cilician Kingdom of Armenia*, Edinburgh London 1978, σ. 1-34.
- Chassoura 2002: Chassoura, O., *Les peintures murales byzantines des églises de Longanikos (Laconie)*, Athènes 2002.
- Emmanuel 2007: Emmanuel M., «Religious Imagery in Mystra. Donors and Iconographic Programmes», στο Εκδ. Grünbart M. κ.ά., *Material Culture and Well-Being in Byzantium (400-1453)*, Proceedings of the International Conference, Cambridge, 8-10 September 2001, Veröffentlichungen zur Byzanzforschung Bd. XI, Wien 2007, σ. 119-127.
- Kalopissi-Verti 2013: Kalopissi-Verti S., «Mistra. A Fortified Late Byzantine Settlement», στο Εκδ. Albani J. & Chalkia E., *Heaven and Earth. Cities and Countryside in Byzantine Greece*, Athens 2013, σ. 224-239.
- Lemerle 1957: Lemerle P., «Autour d'un Prostagma inédit de Manuel II. L'Aulè de Sire Guy à Thessalonique», στο *Silloge Bizantina in Onore di Silvio Giuseppe Mercati, Studi Bizantini e Neoellenici* 9, Roma 1957, σ. 271-286.
- Louvi 1980: Louvi A., *L'architecture et la sculpture de la Perivleptos de Mistra*, αδημοσίευτη διδακτορική διατριβή, Paris 1980.
- Miklosich & Müller 1860: Miklosich F. & Müller J., *Acta et diplomata graeca mediaevi sacra et profana*, τ. I, Vindobonae 1860.
- Millet 1899: Millet G., «Inscriptions byzantines de Mistra», *Bulletin de Correspondance Hellénique* 23.1, 1899, σ. 97-156, 100-118.
- Nicol 1968: Nicol D. M., *The Byzantine Family of Kantakouzenos (Cantacuzenus)*, ca. 1100-1460, *Dumbarton Oaks Studies* 11, Washington, D.C. 1968, σ. 122-129.
- Rey 1869: Rey E. G., *Les Familles d'Outre-Mer de Du Cange*, Paris 1869.
- Rudt De Collenberg 1977: Rudt De Collenberg, W. H., «Les dispenses matrimoniales accordées à l'Orient Latin selon les Registres du Vatican d'Honorius III à Clément VII (1283-1385)», *Mélanges de l'École française de Rome. Moyen Âge, Temps modernes* 89/1, 1977, σ. 11-93.
- Runciman, S., *Mistra: Byzantine Capital of the Peloponnese*, London 1980.
- Talbot 1991b: Talbot A.-M., «Syrgiannes», στο Εκδ. Kazhdan A. P. κ.ά., *The Oxford Dictionary of Byzantium*, τ. I-III, New York - Oxford 1991, τ. III, 1997.
- Talbot 1991a: Talbot A.-M., «Manouel Kantakouzenos», στο Εκδ. Kazhdan, A. P. κ.ά., *The Oxford Dictionary of Byzantium*, τ. I-III, New York - Oxford, 1991, τ. II, 1292.
- Tantsis 2014: Tantsis A., «Un palais paléologue à Thessalonique», στο Εκδ. Malamut É. & Ouerfelli M., *Villes méditerranéennes au Moyen Âge*, Aix-en-Provence, 2014, σ. 75-88.
- Vásáry 2005: Vásáry I., *Cumans and Tatars Oriental Military in the Pre-Ottoman Balkans, 1185-1365*, Cambridge, 2005, σ. 120-121.
- Zakyhinos 1936: Zakythinos D. A., «Une Princesse Française à la cour de Mistra au xive siècle. Isabelle de Lusignan Cantacuzène», *Revue des Études Grecques* 49, 1936, σ. 62-76.
- Zakythinos 1975: Zakythinos D. A., *Le Despotat grec de Morée. Histoire politique*. Edition revue et augmentée par Chryssa Maltezu (Variorum Reprints), London, 1975, σ. 95-113 και 335-338.
- Αχειμάστου-Ποταμιάνου 2003: Αχειμάστου-Ποταμιάνου Μ., *Μυστράς. Ιστορικός και αρχαιολογικός οδηγός*, Αθήνα 2003.
- Εμμανουήλ 2003: Εμμανουήλ Μ., «Η Αγία Σοφία του Μυστρά. Παρατηρήσεις στις τοιχογραφίες και στο εικονογραφικό πρόγραμμα», στο (εκδ. Παλιούρας Α. & Σταυροπούλου Α.), *Μίλτος Γαριδής (1926-1996). Αφιέρωμα*, τ. I-II, Δωδώνη, Παράρτημα αρ.66, Ιωάννινα, 2003, τ. I, σ. 153-198.
- Εμμανουήλ 2015: Εμμανουήλ Μ., «Το εικονογραφικό πρόγραμμα του καθολικού της Μονής Περιβλέπτου στον Μυστρά και το ζήτημα του κτήτορα», στο Εκδ. Κατσάρος Β. & Τούρτα Α., *Αφιέρωμα στον Ακαδημαϊκό Παναγιώτη Λ. Βοκοτόπουλο*, Αθήνα 2015, σ. 407-416.
- Κατσώνη 2002: Κατσώνη Π., *Μια επταετία κρίσιμων γεγονότων. Το Βυζάντιο στα έτη 1366-1373 (Η διαμάχη Ανδρονίκου και Ιωάννη Ε' των Παλαιολόγων)*, Βυζαντινά Κείμενα και Μελέται, Θεσσαλονίκη 2002.
- Κωνσταντουδάκη-Κιτρομηλίδου 2008: Κωνσταντουδάκη-Κιτρομηλίδου Μ., «Η Isabelle de Lusignan Καντακουζηνή και τα τιμαλφή της από τον Μυστρά στην Κρήτη» στο Εκδ. Ελευθερίου Ε.Π. & Μέξια Α., *Επιστημονικό Συμπόσιο στη Μνήμη Νικολάου Β. Δρανδάκη για τη Βυζαντινή Μάνη. Ε Καραβοστάσι Οπύλου, 21-22 Ιουνίου 2008. Πρακτικά*, Σπάρτη, 2009, σ. 161-170.
- Λούβη-Κίζη 2003: Λούβη-Κίζη Α., «Οι κτήτορες της Περιβλέπτου του Μυστρά», *Δελτίο της Χριστιανικής Αρχαιολογικής Εταιρείας* 24, 2003, σ. 101-118.
- Μαρίνου 2002: Μαρίνου Γ., *Άγιος Δημήτριος. Η Μητρόπολη του Μυστρά*, Δημοσιεύματα του Αρχαιολογικού Δελτίου αρ. 78, Αθήνα 2002.
- Μαρίνου 2009<sup>α</sup>: Μαρίνου Γ., «Αγία Σοφία», στο Εκδ. Σίνος Στ., *Τα Μνημεία του Μυστρά. Το έργο της Επιτροπής Αναστήλωσης Μνημείων Μυστρά / The Monuments of Mystras. The Work of the Committee for the Restoration of the Monuments of Mystras*, Αθήνα 2009, σ. 155-174.
- Μαρίνου 2009<sup>β</sup>: Μαρίνου Γ., «Μονή Περιβλέπτου», στο Εκδ. Σίνος Στ., *Τα Μνημεία του Μυστρά. Το έργο της Επιτροπής Αναστήλωσης Μνημείων Μυστρά / The Monuments of Mystras. The Work of the Committee for the Restoration of the Monuments of Mystras*, Αθήνα 2009, σ. 175-188.
- Νεράντζη-Βαρμάζη 1996: Νεράντζη-Βαρμάζη Β., «Διοικητές των Ξερρών την εποχή των πρώτων Παλαιολόγων», *Βυζαντινά* 18, 1995-1996, σ. 197-203.
- Ορλάνδος 1937: Ορλάνδος Α. Κ., «Τα παλάτια και σπίτια του Μυστρά», *Αρχαίον των Βυζαντινών Μνημείων της Ελλάδος* 3, 1937, σ. 3-114.
- Σίνος 2009<sup>α</sup>: Σίνος Στ., «Η ιστορία του βυζαντινού οικισμού του Μυστρά», στο Εκδ. Σίνος Στ., *Τα Μνημεία του Μυστρά. Το έργο της Επιτροπής Αναστήλωσης Μνημείων Μυστρά / The Monuments of Mystras. The Work of the Committee for the Restoration of the Monuments of Mystras*, Αθήνα, 2009, σ. 14-18.
- Σίνος 2009<sup>β</sup>: Σίνος Στ., «Το Παλάτι», στο Εκδ. Σίνος Στ., *Τα Μνημεία του Μυστρά. Το έργο της Επιτροπής Αναστήλωσης Μνημείων Μυστρά / The Monuments of Mystras. The Work of the Committee for the Restoration of the Monuments of Mystras*, Αθήνα, 2009, σ. 337-373.
- Σίνος 2012: Σίνος Στ., *Η αρχιτεκτονική του καθολικού της Μονής της Παντάνασσας του Μυστρά*, Αθήνα, 2012.
- Τάντσης 2014<sup>α</sup>: Τάντσης Α., «Ο Προφήτης Ηλίας, η Άννα της Σαβοΐας και η Αυλή του Συργή», *Βυζαντινά* 33, 2014, σ. 241-257.
- Τάντσης 2014<sup>β</sup>: Τάντσης Α., «Η χρονολόγηση του ναού της Οδηγήτριας στο Μυστρά», *Βυζαντινά* 31, 2014, σ. 179-204.
- Τάντσης 2015: Τάντσης Α., «Παλαιολόγοι και Καντακουζηνοί ως χορηγοί εκκλησιών στο Μυστρά», *Βυζαντινά* 32, 2015, σ. 257-290.
- Χατζηδάκης 1987: Χατζηδάκης Μ., *Μυστράς. Η μεσαιωνική πολιτεία και το κάστρο*, Αθήνα, 1987.

## Σημειώσεις

1. Runciman 1980· Χατζηδάκης 1987· Σίνος 2009· Kalopissi-Verti 2013.
2. Τάντσης 2015.
3. Τάντσης 2015, σ. 262-263.
4. Millet 1899, σ. 100-118.
5. Τάντσης 2014β· Τάντσης 2015, σ. 263-264.
6. Talbot 1991, σ. 1292· Σίνος 2009, σ. 155.
7. Μαρίνου 2009<sup>α</sup>.
8. Λουβί 1980· Λούβη-Κίζη 2003.
9. Τάντσης 2015, σ.270-271.
10. Σίνος 2012.
11. Τάντσης 2015, σ. 271-276.
12. Μαρίνου 2002.
13. Τάντσης 2015, σ. 277-281.
14. Talbot 1991, σ. 1292· Σίνος 2009, σ. 155.
15. Zakythinos 1975, σ. 95-113.
16. Zakythinos 1936· Binon 1937.
17. Miklosich & Müller 1860, σ. 472-474.
18. Millet 1899, σ. 100-118.
19. Χατζηδάκης 1987, σ. 69· Αχειμάστου-Ποταμιάνου 2003, σ. 56· Μαρίνου 2009, σ. 156.
20. Zakythinos 1936· Binon 1937.
21. Τάντσης 2015, σ. 268-270.
22. Rey 1869, σ. 146-147· Νεράντζη-Βαρμάζη 1996.
23. Chronicle of Amadi, σ. 292.
24. Tantsis 2014, σ. 84-86.
25. Καντακουζηνός, τ. 1, σ. 288 και τ.2, σ. 193, 196, 235, 253· Binon 1938· Vászary 2005, σ. 120-121· Talbot 1991b.
26. Γρηγοράς, τ. 1, σ. 488-498· Καντακουζηνός, τ. 1., σ. 329-457.
27. Tantsis 2014, σ. 85-87· Rudt De Collenberg 1977, σ. 74.
28. Binon 1938, σ. 394-397.
29. Tantsis 2014, σ. 84-85.
30. Lemerle 1957· ActesLavra 1979, τ. 3, αρ. 163.
31. Lemerle 1957· Τάντσης 2014<sup>α</sup>, σ. 248-249.
32. Κατσώνη 2002, σ. 74-87 και ειδικά 79.
33. Lemerle 1957, σ. 278-280.
34. Binon 1938, σ. 394-397.
35. Dardel, σ. 22, σημ. 4, 36· Chronicle of Amadi, σ. 367 και σημ. 2· Strambaldi, σ. 26.
36. Λουβί 1980· Λούβη-Κίζη 2003· Χατζηδάκης 1987, σ. 73-89· Αχειμάστου-Ποταμιάνου 2003, σ. 63-71· Μαρίνου 2009<sup>β</sup>.
37. Λούβη-Κίζη 2003, σ. 102-10· Kalopissi-Verti 2013, σ. 134-235.
38. Τάντσης 2015, σ. 268-270.
39. Chassoura 2002, σ. 19-20.
40. Dardel, σ. 36 σημ. 3.
41. Rudt De Collenberg 1977, σ. 74.
42. Dardel, σ. 22, σημ. 4· Chronicle of Amadi, σ. 367 και σημ. 2.
43. Εμμανουήλ 2015.
44. Millet 1899, σ. 143-146.
45. Εμμανουήλ 2003· Emmanuel 2007.
46. Ορλάνδος 1937, σ. 25-32· Σίνος 2009<sup>β</sup>· Kalopissi-Verti 2013, σ. 229.
47. Dardel, σ. 39-41· Chronicle of Amadi, σ. 396· Strambaldi, σ. 139-140.
48. Zakythinos 1936· Binon 1937.
49. Κωνσταντουδάκη-Κιτρομηλίδου 2008.

## ABSTRACT

### A princess from Thessaloniki in Mistras' Court

#### Isabelle de Lusignan from Thessaloniki to Mistra

Anastasios Tantsis

*Assistant Professor of Byzantine Archaeology*

*School of History and Archaeology, Aristotle University of Thessaloniki, Greece*

*Themes in Archaeology Magazine 2019, 3(1): 52 - 71*

The paper aims at clarifying the identity of Isabelle de Lusignan, wife to Manuel Cantakuzenos, Despot, Head of Mistra in the latter half of 14<sup>th</sup> c. Isabelle's presence at Mistras' court left behind churches, palaces and other material evidence connected to her. These artifactsshare characteristics of western taste a fact viewed as natural that solidifies the connection to Isabelle since she is considered a westerner of the French family of the Lusignans. A more detailed reading of her personal history reveals her as a princess more related to the Armenian kingdom of Cilicia, born by a mother of Byzantine-Orthodox origin and raised in Thessaloniki in the court of the Armenian Margarita-Rita, the Byzantine empress. Her ties to Thessaloniki are proven by the property she inherited from her father, Guy de Lusignan who had served as governor of Serres in Byzantium and later became King of Armenia as Constantine II. The analysis brings about the multicultural character of the multifaceted society in the SE Mediterranean after the time of the crusades and calls into question issues of "western taste" in the period's material culture. Isabellestandsoutbecause of her origins from Byzantine Thessaloniki of the Paleologan period.

**Key words:** Isabelle de Lusignan, Syrges, Mistra, Patronage in Byzantium, Armenia, Byzantine Archaeology, Byzantine Churches