

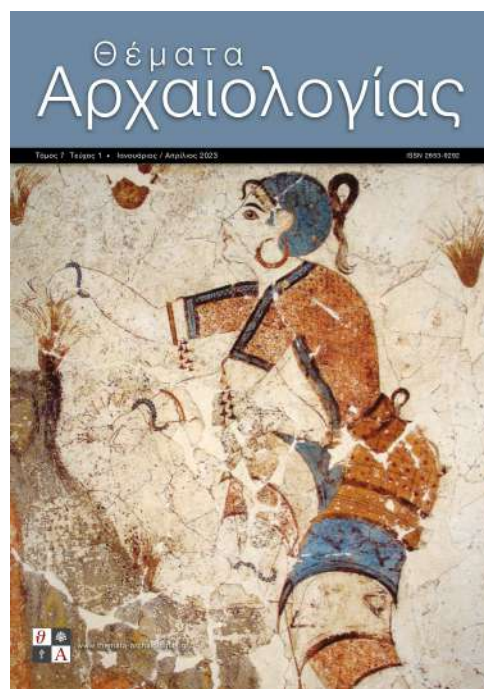


«Με καλοπρόσδεχτα ταξίματα και με θυσίες, με κνίσα και σπονδές, γυρίζουν οι άνθρωποι και των θεών τη γνώμη»: Σκέψεις γύρω από τα μινωικά «τάματα» και τη μαγικο-θρησκευτική τους σημασία

Συγγραφέας: Χριστίνα Παπαδάκη

Ηλεκτρονική διεύθυνση άρθρου (Url): <https://www.themata-archaiologias.gr/wp-content/uploads/2023/11/minoika-tamata-2023-7-1-2-16-25.pdf>

© Περιοδικό Θέματα Αρχαιολογίας, τόμος 7, τεύχος 1-2, Ιανουάριος/Αύγουστος 2023, σ. 16-25



Τα **Θέματα Αρχαιολογίας** είναι ένα μη κερδοσκοπικό περιοδικό που έχει ως αποκλειστικό σκοπό να συμβάλει στην έγκυρη και επιστημονικώς αποδεκτή διάδοση και οικειοποίηση του τρόπου σκέψης και των κατακτήσεων της Αρχαιολογίας και της Ιστορίας της Τέχνης.



Αυτό το άρθρο χορηγείται με άδεια Creative Commons Αναφορά Δημιουργού-Μη Εμπορική Χρήση-Όχι Παράγωγα Έργα 4.0 Διεθνές



*Με καλοπρόσδεχτα ταξίματα  
και με θυσίες, με κνίσα και σπονδές,  
γυρίζουν οι άνθρωποι και των θεών  
τη γνώμη<sup>1</sup>*

## Σκέψεις γύρω από τα μινωικά «τάματα» και τη μαγικο- θρησκευτική τους σημασία

**Χριστίνα Παπαδάκη**

.....  
Αρχαιολόγος

Κάθε μορφής ανάγκη που μπορεί να προκύψει στη ζωή είναι αυτή που τελικά, περισσότερο απ' οτιδήποτε άλλο, διδάσκει στον άνθρωπο την προσευχή αλλά και τη μαγεία. Όλες οι μεγάλες κρίσεις, απέναντι στις οποίες οι άνθρωποι νιώθουν αδύναμοι, είναι δυνατόν να ερμηνευτούν ως υπέρβαση των ορίων τους, ακόμη δε και ως εκ μέρους τους ύβρεις που επισύρουν τις αντίστοιχες εκδηλώσεις της θεϊκής οργής: κακές σοδειές, ακαρπία, ασθένειες, επιδημίες, πανδημίες, καταστροφικοί πόλεμοι. Μόνο η αναστροφή της δυσμένειας του θεού απέναντι στην ανθρώπινη, εκούσια ή ακούσια, «αμαρτία» που προκάλεσε τη συμφορά, θα επαναφέρει την τάξη.

Λέξεις ευρετηρίου

τάμα  
μινωικά Ιερά Κορυφής  
μαγεία  
ίαση

**Σ**το πλαίσιο αυτό, θρησκευτικές, καταρχάς, τελετές, ενίοτε ανιαρές, τις οποίες, υπό κανονικές συνθήκες, υπομένει κανείς κυρίως για λόγους κοινωνικής ευπρέπειας, είναι δυνατόν, σε κρίσιμες προσωπικές στιγμές, να αποτελέσουν υπολογίσιμο ηθικό και ψυχολογικό στήριγμα, ίσως δε μάλιστα και την μοναδική άμυνα κατά της απορρέουσας από αυτές απελπισίας. Και μολονότι σε αυτή τη διαδικασία, εμπλέκονται, σε μάλλον ισόποσες δόσεις, αμοιβαίως και κατά τρόπο αδιάσπαστο, η «καθαρή» και «επίσημη» θρησκεία, η δεισιδαιμονία και η μαγεία, αυτό που ενδιαφέρει τον άνθρωπο που υποφέρει δεν είναι σε καμία περίπτωση το μέσον αλλά η επίτευξη ενός συγκεκριμένου σκοπού και η αναζήτηση μιας οποιασδήποτε διεξόδου και ανακούφισης σε κάποιο πρόβλημα. Οικουμενικά, το πλέον «παραδοσιακό» και γενικά αποδεκτό μέσον με το οποίο οι άνθρωποι επιδιώκουν να απομακρύνουν κάθε κακό που τους έχει συμβεί, είναι το τάμα, το οποίο αποτελεί πρότυπο για την υπέρβαση κάθε ανησυχίας και είναι επιφορτισμένο με πλήθος μαγικοθρησκευτικών αντιλήψεων και δεισιδαιμονιών, καλύπτοντας έτσι όλο το φάσμα των εμπλεκόμενων ιδεολογικών, πνευματικών και μεταφυσικών ανησυχιών.<sup>2</sup>

Έθος, σχεδόν τόσο παλαιό όσο και ο άνθρωπος, το τάμα αποτελεί την πιο απτή μαρτυρία της τύπου *do ut des* προσωπικής «συμφωνίας» και σχεδόν «εμπορικού» χαρακτήρα «διαμοιβής» ανάμεσα στον θεό και τον άνθρωπο, και παράλληλα μια μορφή εγγύησης για την επιτυχή έκβαση οποιουδήποτε προσωπικού εγχειρήματος, την ίαση μιας ασθένειας και γενικά τη διάσωση και την απαλλαγή από καθετί κακό που διαταράσσει την ομαλή ροή της ανθρώπινης καθημερινότητας.<sup>3</sup> Μάλιστα, η αμοιβαία υπόσχεση που διέπει τη σχετική δια-



**1.** Το ανάθημα του Πραξία, 350-300 π.Χ. Τμήμα μαρμάρινου προσώπου τοποθετημένο σε κόγχη πώρινου πεσσού. Βρέθηκε το 1876 στη νότια κλιτύ της Ακρόπολης, στην περιοχή του ιερού του Ασκληπιού. Το πρόσωπο πιθανότατα προέρχεται από άγαλμα, από το οποίο αποκόπηκε για να χρησιμοποιηθεί ως τάμα στον θεό-θεραπευτή Ασκληπιό. Στην κατασκευή των ένθετων ματιών έχουν χρησιμοποιηθεί διαφορετικοί λίθοι, ενώ στα φρύδια και στο εσωτερικό των βλεφάρων σώζονται ίχνη κόκκινου χρώματος. Την εποχή που βρέθηκε ο πεσσός διακρινόταν ακόμα η επιγραφή ΥΠΕΡ ΤΗΣ ΓΥΝΑΙΚΟΣ ΕΥΞΑΜΕΝΟΣ. ΠΡΑΞΙΑΣ ΑΣΚΛΗΠΙΩΙ, δηλαδή «Ο Πραξίας το αφιέρωσε στον Ασκληπιό ευχόμενος για τη γυναίκα του». Είναι σαφές πως η γυναίκα του Πραξία υπέφερε από κάποια πάθηση των ματιών και ο σύζυγός της αφιέρωσε την εικόνα τους στον θεό. Για τον αναθέτη δεν γνωρίζουμε πολλά. Ίσως πρόκειται για τον γλύπτη του 4ου αι. π.Χ. Πραξία, γιο του Λυσιμάχου από την Αγκύλη, η υπογραφή του οποίου έχει διατηρηθεί σε βάσεις αγαλμάτων στην Αθήνα και αλλού. Στον ίδιο λίθο υπάρχουν τέσσερις ακόμη ορθογώνιες κοιλότητες για την ένθεση ταμάτων, ίσως από τον ίδιο αναθέτη ή την οικογένειά του.



**2. Τάματα**  
(Εθνικό Αρχαιολογικό Μουσείο, Αίθουσα 26).

δικασία ακολουθεί, ως προς τη διατύπωση και την εκτέλεσή της, τους ίδιους σταθερά επαναλαμβανόμενους τρόπους, προσφέροντας έτσι την υποκειμενική και σε μεγάλο βαθμό ηθική και κυρίως ψυχολογική βεβαιότητα ότι όλα θα πάνε καλά. Το τάμα, ως λόγος και πράξη, μπορεί να έχει και άυλη υπόσταση, οπότε αφορά σε περιπτώσεις που ο πιστός υπόσχεται ή τουλάχιστον προτίθεται, εφόσον το αίτημά του ικανοποιηθεί, να υποστεί και να φέρει εις πέρας διάφορες «δοκιμασίες», που περιλαμβάνουν την προσωπική στέρωση και απομάκρυνση από διάφορες καταστάσεις, όπως είναι η νηστεία και η αποχή από το φαγητό γενικά, ή την ατομική αφιέρωση και προσφορά διακονίας στις υπηρεσίες του θεού. Η ανάθεση ενός τάματος είναι, λοιπόν, μια οικουμενική ανθρώπινη συνήθεια, αλλά και ανάγκη, που πηγάζει από το θρησκευτικό συναίσθημα και συνδέεται άμεσα με τις καθημερινές απλές ή σύνθετες ανθρώπινες λειτουργίες, γι'

αυτό, και παρά το γεγονός ότι ο χριστιανισμός το αποδοκίμασε ως πρακτική, η συνήθεια αυτή συνεχίζεται αδιάλειπτα έως τις μέρες μας. Σε κάθε περίπτωση, στις ενέργειες αυτές διαφαίνεται μια χροιά μαγικού χαρακτήρα, η οποία, λειτουργώντας ανταποδοτικά, αποσκοπεί στην καθυπόταξη της Υπέροχτης Δύναμης προς όφελος της ανθρώπινης ανάγκης και επιθυμίας.<sup>4</sup> Αξίζει μάλιστα να σημειωθεί και η πρακτική της αντίδοσης που διέπει το τάμα και που στον λαϊκό μας πολιτισμό δεν στερείται ακόμη και του φαινομένου της τιμωρίας των αγίων, εφόσον οι τελευταίοι δεν ικανοποιήσουν τα αιτήματα των πιστών.<sup>5</sup>

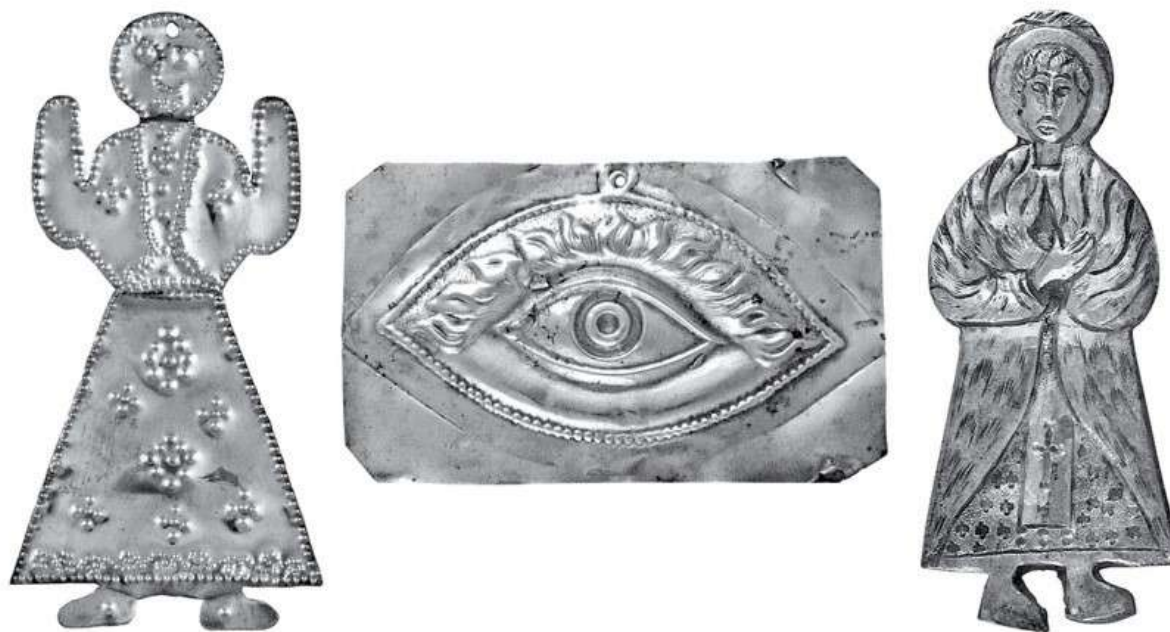
Τάματα μινωικά αναγνωρίζονται μεταξύ των ειδωλίων και των ομοιωμάτων που συλλέγονται κατά εκατοντάδες στα λεγόμενα ιερά κορυφής, στα οποία θα πρέπει να συνέρρεε πλήθος προσκυνητών.<sup>6</sup> Πρόκειται για ομοιώματα μελών του ανθρώπινου σώματος, όπως κεφαλές, χέρια, πόδια,



3. «Τάματα» από το μινωικό ιερό κορυφής του Πετσοφά.

τμήματα όρθιων ή καθιστών μορφών και ακόμη φαλλών.<sup>7</sup> Η πλειονότητα των προχειροφτιαγμένων αυτών ομοιωμάτων είναι από πηλό, ωστόσο, υπάρχουν κάποια παραδείγματα και από άλλα υλικά, όπως ο χαλκός. Αξιόλογος αριθμός πήλινων ομοιω-

μάτων στο σχήμα ανθρώπινων μελών, όπως χέρια, πόδια, κεφαλές ή προτομές, προέρχεται από το ιερό του Πετσοφά με αρκετά από αυτά να φέρουν οπή ανάρτησης.<sup>8</sup> Μεγάλος αριθμός μεμονωμένων πήλινων ομοιωμάτων ανθρώπινων μελών, κυρίως



4. Αργυρά τάματα, Εκατονταπυλιανή Πάρου.

πόδια και χέρια, έχει βρεθεί και στο ιερό κορυφής του Τραόσταλου.<sup>9</sup> Κάποια φέρουν και πάλι οπή ανάρτησης, γι' αυτό θεωρείται πιθανή η ανάρτησή τους σε ένα συγκεκριμένο χώρο του ιερού, όπως ικρίο, θάμνο ή και δέντρο, απ' όπου θα πρέπει να αφαιρούνταν περιοδικά, με τα πιο κοινότευπα να θάπτονταν σε ιερούς αποθέτες ενίοτε μαζί με τις στάχτες που θα προέκυπταν από τους περιοδικούς καθαρισμούς με φωτιά.<sup>10</sup> Εξάλλου, έως τις μέρες μας, το τάμα είναι ένα αντικείμενο που αναρτάται και μάλιστα σε άμεση επαφή με το ιερό εικόνισμα του αγίου στον οποίο απευθύνεται ο πιστός.

Είναι χαρακτηριστικό ότι τα τάματα στο σχήμα μελών ανθρώπινου σώματος, δεν περιλαμβάνουν εξίσου συχνά μάτια ή αυτιά, αλλά, συνήθως, τα άνω και κάτω άκρα ή και τον κορμό.<sup>11</sup> Τα ελάχιστα ομοιώματα αυτιών θεωρείται ότι υποκαθιστούν τα αυτιά της ίδιας της θεότητας που εισακούει τις προσευχές των πιστών, όπως η *επήκοος* Ίσις του αιγυπτιακού πανθέου. Η έμφαση που παρατηρείται στα τάματα με τη μορφή ανθρώπινων άκρων ερμηνεύεται στο πλαίσιο της παράλληλης χρήσης τους ως φυλακτών που διασφάλιζαν την καλή υγεία και ακμαιοότητα των πιο πολύτιμων εργαλείων των ανθρώπων της εποχής, που δεν ήταν άλλα από

τα χέρια και τα πόδια. Επιπλέον, τα ομοιώματα του κατώτερου ανδρικού κορμού, ενίοτε με τονισμένη την περιοχή των γεννητικών οργάνων, ίσως σχετίζονται με την γονιμότητα. Το ίδιο πιθανότατα ισχύει και για τα μεμονωμένα ομοιώματα φαλλών που, μέχρι στιγμής, έχουν αναγνωριστεί στα ιερά κορυφής των Ατσιπάδων και του αγίου Γεωργίου στα Κύθηρα, όπου, εκτός από πήλινα, έχουν βρεθεί και δύο χάλκινα.<sup>12</sup> Να σημειωθεί παρενθετικά ότι, εκτός από την *pars pro toto* γονιμική διάσταση, επιβεβαιωμένη είναι η χρήση του φαλλού και ως αποτροπαϊκού συμβόλου από τους αρχαίους χρόνους και εξής γι' αυτό και σημειώνεται εδώ ως μία σχετικά ασφαλής υπόθεση<sup>13</sup> που αναπτύσσεται ήδη, και μάλιστα με πειστικά επιχειρήματα, στη σχετική με τη βιβλιογραφία της νεολιθικής ειδωλοπλαστικής.<sup>14</sup>

Ανάμεσα στα ομοιώματα ανθρώπινων μελών από τα μινωικά ιερά κορυφής, ξεχωρίζουν ορισμένα που πιθανόν έχουν τον χαρακτήρα ευχετικών ταμάτων για την θεραπεία και την επούλωση ασθενών μελών του ανθρώπινου σώματος.<sup>15</sup> Λαμβάνοντας υπόψη το γνωστό καθιστό γυναικείο ειδώλιο με το παραμορφωμένο πόδι από τον Τραόσταλο, η υπόθεση για την τέλεση μιας ανάθεσης

που σχετίζεται με τη θεραπεία από ασθένειες, πιθανόν είναι η κυρίαρχη.<sup>16</sup>

Γενικά, τα ομοιώματα των ανθρώπινων μελών εντοπίζονται για πρώτη φορά στους θολωτούς τάφους της Μεσαράς, όμως, σπανίζουν στα ανακτορικά ιερά ή στα ιερά εντός των πόλεων καθώς και στα λατρευτικά σπήλαια, διαπίστωση που, πιθανότατα, σχετίζεται με τον γονιμικό χαρακτήρα που φαίνεται πως είχε η λατρεία στα ιερά κορυφής καθώς και με την ιαματική ιδιότητα της θεότητας που λατρευόταν σε αυτά.<sup>17</sup> Θεωρείται μάλιστα πιθανό ότι η τελευταία είχε τόσο ουράνια όσο και χθόνια υπόσταση<sup>18</sup> καθώς ένα ιερό κορυφής συνδυάζει την διάσταση του ύψους, και ως εκ τούτου την εγγύτητα στον ουρανό, με την έννοια του βάθους και του χθόνιου στοιχείου, λόγω της ύπαρξης βραχοσχισμών και φυσικών σπηλαιωδών αποθετών, εξυ-

πηρετώντας έτσι όλες τις πιθανές υποστάσεις της Υπέρτατης Δύναμης.<sup>19</sup> Χαρακτηριστική είναι, κατά τους Κλασικούς χρόνους, η διονυσιακή τελετή της *ὄρειβασίας* που πραγματοποιείτο κάθε δύο χρόνια κατά τη διάρκεια της νύχτας, μέσα στην καρδιά του χειμώνα, ενέχοντας ταλαιπωρίες και φυσικά κινδύνους, και η οποία θεωρείται από ηγος πανάρχαιων πεποιθήσεων με βαθιές ψυχολογικές και συναισθηματικές ρίζες.<sup>20</sup> Το ιερό ὄρος, ως τοποθεσία της θεϊκής αποκάλυψης, αποτελεί παλαιότατο ανατολικό μοτίβο, όπως προδίδει η παρουσία του στον μύθο του Μωϋσή και στο προοίμιο της ησιόδειας Θεογονίας, θέμα που υιοθετήθηκε από τον Ερμητισμό και τη μαγεία, με σκοπό να διατυπωθεί η δικαιωματική απαίτηση της θεϊκής γνώσης.<sup>21</sup> Δεν είναι τυχαίο ότι, ο μινωικός Γιούχτας, ο ελληνικός Όλυμπος και το εβραϊκό ὄρος

#### 5. Ιερό κορυφής Ατσιπάδων.



Σινά στοιχειοθετούν την αδιάλειπτη συνέχεια της θρησκευτικής αντίληψης για την πανταχού παρουσία της θεϊκής δύναμης, που, ωστόσο, έχει την κατοικία της στην ψηλότερη κορυφή του πιο ψηλού βουνού ενός τόπου, απ' όπου, μεταξύ άλλων, πραγματοποιείται και η θεολογική παρατήρηση των κάθε λογής ουράνιων, καιρικών<sup>22</sup> και αστρολογικών, φαινομένων που επίσης συνδέονται με την ίαση και τη διασφάλιση της καλής υγείας.<sup>23</sup> Μάλιστα, όπως επισημαίνει ο Σακελλαράκης, ίσως, ο κύριος λόγος καταφυγής των προσκυνητών στα ιερά κορυφής ήταν πρωτίστως η προάσπιση της καλής σωματικής τους υγείας, καθώς, μέχρι στιγμής, μόνο σε αυτόν τον τύπο ιερού βρίσκονται, όπως σχολιάστηκε ήδη, ομοιώματα ανθρώπινων μελών.<sup>24</sup> Εύλογα, κατά τον ίδιο, τα εν λόγω ομοιώματα έχουν παραλληλιστεί με αντίστοιχα αφιερώματα στα ελληνικά Ασκληπεία αλλά και με τα σύγχρονα τάματα στους χριστιανικούς ναούς.<sup>25</sup>

Σχολιάζοντας το ζήτημα του παραλληλισμού των μινωικών ιερών κορυφής με τα Ασκληπεία, αξίζει να γίνει μια σύντομη αναφορά στη διαδικασία της θεραπευτικής εγχοίμησης που εφαρμόζοταν στην Αίγυπτο τουλάχιστον από τον 15ο αιώνα π.Χ., γεγονός που έχει οδηγήσει στον εύλογο προβληματισμό εάν την γνώριζαν και οι Μινωίτες.<sup>26</sup> Μάλιστα, όταν την πρωτοσυναντούμε στην Ελλάδα είναι ήδη συνδεδεμένη με τη λατρεία της Γης και των νεκρών, η οποία, ωστόσο, θεωρείται προελληνική.<sup>27</sup> Σύμφωνα, επίσης, με μία παράδοση, το αρχικό, χθόνιου χαρακτήρα, μαντείο των Δελφών, που μάλιστα έχει καθώς φαίνεται στενούς δεσμούς καταγωγής και συγγένειας με τη Μινωική Κρήτη, ήταν ένα ονειρομαντείο· ενδιαφέρον, επίσης, είναι το γεγονός ότι η εγχοίμηση ασκείτο, πέραν των βωμών, και σε χάσματα της γης καθώς υπήρχε η πεποίθηση πως αυτά ήταν φυσικές εισοδοί στον κόσμο των νεκρών.<sup>28</sup> Η σύνδεση ιατρικής και μαντικής είναι βεβαίως γνωστή από τα ιπποκρατικά κείμενα, που τις χαρακτηρίζουν ως ομοαίματες αδελφές, κόρες του Απόλλωνα.<sup>29</sup> Ο Απόλλωνας, πάλι, που είναι υπεύθυνος για τις επιδημίες, αφήνει κάθε κλινική παρέμβαση στον χθόνιο γιο του, Ασκληπιό, γνωστό από τα ομηρικά χρόνια, ο οποίος θεράπευε με φάρμακα, αλοιφές, νυστέρι αλλά και ξόρκια.<sup>30</sup> Προχωρώντας ακόμη παραπέρα, επισημαίνεται η σχέση της εγχοίμησης με τα ήμερα φίδια του Ασκληπιού, που υποτίθεται εμφανίζο-



**6. Τάμα σύγχρονης εποχής από την έκθεση «Τάματα: Σώμα πάσχον, ψυχή άλγούσα».**

νταν στους ασθενείς και ενεργούσαν με σκοπό τη θεραπευτική αγωγή, αφού είχε προηγηθεί το όραμα του θεού.<sup>31</sup> Ίσως, όλα αυτά τα στοιχεία έλκουν την καταγωγή τους από συνήθειες και πρακτικές που εγγράφονται στο πλαίσιο της μαγικής ίασης των προελληνικών χρόνων, το οποίο οργανώνεται ως μια «παλινδρόμηση» και επιστροφή στο παρελθόν από γενιές σύγχρονες των ιπποκρατικών ιατρών που έθεσαν τις αρχές της ορθολογικής θεραπείας απέναντι σε παμπάλαιες «δεισιδαιμονίες» όπως αυτές που σχολιάζονται εδώ.<sup>32</sup>

Έχουν, βεβαίως, διατυπωθεί και ενστάσεις αναφορικά με την ερμηνεία της ίασης, κυρίως ως προς το ότι δε θα ήταν εύκολο για τους ασθενείς να ανέβαιναν με τα πόδια στα κατοστράχαλα κρητικά βουνά με σκοπό να ζητήσουν απλά και μόνο την βοήθεια του θεού προκειμένου να αποκα-





7. Αργυρό τάμα. Εκατονταφυλιανή Πάρου.

τασταθεί η υγεία τους.<sup>33</sup> Γι' αυτό και προτείνεται μια διαφορετική ερμηνεία, η οποία στηρίζεται στη μελέτη των αιγυπτιακών θρησκευτικών συμβόλων, όπως του ποδιού, το οποίο θεωρείτο ισχυρό φυλαχτό που αποσκοπούσε στην επίρρωση του αντίστοιχου σωματικού μέλους.<sup>34</sup> Ωστόσο, το ειδώλιο με το παραμορφωμένο πόδι από τον Τραόσταλο τάσσεται περισσότερο υπέρ της άποψης ότι τα ομοιώματα αυτά είναι *ευχαιρικά* αναθήματα, που προσφέρονταν, είτε κατά τη διάρκεια της προσευχής για τη θεραπεία ενός ασθενούντος μέλους, είτε αφού αυτή εισακούστηκε και ικανοποιήθηκε το σχετικό αίτημα ίασής του. Το ίδιο, εξάλλου, συμβαίνει και σήμερα με τα τάματα να αφιερώνονται άλλοτε εκ των υστέρων, ως ένδειξη ευγνωμοσύνης και άλλοτε εκ των προτέρων, όταν, δηλαδή, ο πιστός αποζητά τρόπους για τη θεραπεία του. Μολονότι η τυπολογική ομοιότητα των ταμάτων στα μινωικά και τα ιστορικά χρόνια έχει οδηγήσει και σε υπεραπλουστευμένα συμπεράσματα, ωστόσο, αποδεικνύει τουλάχιστον ότι ένα λατρευτικό τυπικό μπορεί να επιβιώνει στον χρόνο άσχετα από το θρησκευτικό σύστημα που εξυπηρετεί, καθώς συνδέεται με τη γενική διάθεση του πιστού να επικοι-

ωνήσει με το θείο, στο οποίο έχει εναποθέσει τις ελπίδες του.<sup>35</sup>

Όπως τα σύγχρονα, έτσι και τα μινωικά τάματα αποτελούσαν το κατεξοχήν διάμεσο έκφρασης ενός συγκεκριμένου αιτήματος του πιστού προς τη θεότητα που λάτρευε, ασχέτως από το ότι δεν μπορούμε να γνωρίζουμε εάν αφιερώνονταν πριν ή μετά την εκπλήρωση του αιτήματος αυτού και ως εκ τούτου εάν εκφράζουν ικεσία ή ευγνωμοσύνη, αντίστοιχα, τη στιγμή που μόνο εικασίες μπορούμε να κάνουμε για τις ιδιότητες των θεοτήτων στις οποίες αυτά προσφέρονταν. Σε κάθε περίπτωση, και ασχέτως των ερμηνειών, βέβαιη παραμένει η αναζήτηση από τον πιστό της θεϊκής βοήθειας στις δύσκολες στιγμές, προπάντων, καθώς φαίνεται, της υγείας του, καθώς και η προσπάθεια χειραγώγησης, ή ίσως ακόμη και «εξαγοράς» της, προς όφελός του και εδώ ακριβώς είναι το σημείο όπου τα όρια ανάμεσα στη θρησκεία και τη μαγεία χάνονται.



## Βιβλιογραφία

- Blomberg P. 1997, «A new interpretation of the figurines from Petsofas and Traostalos», *Πεπραγμένα του Θ Διεθνούς Κρητολογικού Συνεδρίου*, Α4, 333-348, Ηράκλειο 2006.
- Burkert W. 1997, *Αρχαία ελληνική θρησκεία. Αρχαϊκή και Κλασική εποχή*, Εκδ. Καρδαμίτσα, Αθήνα.
- Chryssoulaki S. 2001, «The Traostalos Peak Sanctuary: Aspects of Spatial Organization», στο Laffineur R. and Hägg R. (eds.), *POTNIA. Deities and Religion in the Aegean Bronze Age [Aegaeum 22]* (Liège/Austin 2001), 57-66.
- Davaras K. 1989, *Guide to Cretan antiquities*, Athens.
- Dodds R. E. 1996, *Οι Έλληνες και το παράλογο*, (μετάφρ. Γιατρομανολάκης Γ.), Καρδαμίτσα, Αθήνα.
- Gill N. M. 2016, *Homeric medicine in context*, 1st year master of arts in Classics Queen's University, Kingston.
- Graf F. 2004, *Η Μαγεία στην ελληνορωμαϊκή αρχαιότητα*, (επ.) Χανιώτης Α., (μετάφρ. Μυλωνόπουλος Γ.), Πανεπιστημιακές Εκδόσεις Κρήτης.
- Henriksson G., Blomberg M. 1996, «Evidence for Minoan Astronomical Observations from the Peak Sanctuaries on Petsophas and Traostalos», *Opuscula Atheniensia* 21 (1996), 99-114.
- Morris C., Peatfield A. 2014, «Health and healing on Cretan Bronze Age peak sanctuaries», στο Michaelides D. (ed.) *Medicine and Healing in the Ancient Mediterranean world*, Oxbow, 54-63.
- Moser C. 2006, *Naked power: the phallus as an apotropaic symbol in the images and texts of Roman Italy*, University of Pennsylvania.
- Peatfield A. D. 1992, «Rural Ritual in Bronze Age Crete: The Peak Sanctuary at Atsipadhes», *CAJ* 2, 59-87.
- Peatfield A. 2001, «Divinity and Performance on Minoan Peak Sanctuaries», στο R. Laffineur and R. Hägg (eds.), *POTNIA. Deities and Religion in the Aegean Bronze Age [Aegaeum 22]* (Liège/Austin) 51-55.
- Peatfield A. 2009, «The topography of Minoan peak sanctuary revisited», *Hesperia Supplements Vol. 42, Essays on Ritual and Cult in Crete in Honor of Geraldine C. Gesell*, 251-259, Published By: The American School of Classical Studies at Athens.
- Tzavella-Evjen H. 1983, «Homeric medicine», στο Hägg R. (ed) *The Greek Renaissance of the Eighth Century B.C.: tradition and innovation*, Stockholm, 185-188.
- Watrous L. V. 1994, «Some observations on Minoan peak sanctuaries», στο Laffineur R., Niemeier W. D. (eds.), *POLITEIA: Society and State in the Aegean Bronze Age*, Liège and Austin: Université de Liège and University of Texas at Austin, 393-403.
- Βαφειάδης Γ. 2010, «Ο φαλλός ως αποτροπαϊκό σύμβολο κατά την αρχαιότητα», στο Μερκούρη Χ. (επ.), *Βάσκανος οφθαλμός. Σύμβολα μαγείας από ιδιωτικές αρχαιολογικές συλλογές*, Αθήνα, 57-64.
- Καρδαρά Χ. 1966, «Υπαίθριοι στύλοι και δένδρα ως μέσα επιφάνειας του θεού του κεραυνού», *ΑΕ*, 149-200.
- Κοκκινίδου Δ., Νικολαΐδου Μ. 1993, *Η αρχαιολογία και η κοινωνική ταυτότητα του φύλου: προσεγγίσεις στην αιγαιακή προϊστορία*, Θεσσαλονίκη, Εκδ. Βάνιας.
- Κοτταρίδου Α. 2007, «Η μαγεία στην Αθήνα του χρυσού αιώνα», στο *Γλώσσα και Μαγεία. Κείμενα από την Αρχαιότητα*, 75-86, Αθήνα, Εκδ. Ιστός.
- Κούκη Ε. 2001, «Τα θεραπευτικά όνειρα της Επιδαύρου», *Αρχαιολογία και τέχνες* 78, 36-78.
- Πλάτων Ν. 1951, «Το ιερόν Μαζά Καλού Χωριού Πεδιάδος και τα Μινωικά Ιερά Κορυφής», *Κρητικά Χρονικά Ε*, τεύχος Ι, 96-160.
- Σακελλαράκης Γ. 2013, *Κύθηρα. Ο Άγιος Γεώργιος στο Βουνό. Μινωική λατρεία και νεότεροι χρόνοι*, Αθήνα, Βιβλιοθήκη ενός εν Αθήναις Αρχαιολογικής Εταιρείας, αρ. 287.
- Σταματάκης Γ. 2004, «Γράμμα από τα Καπετανιανά: Τάματα και θάματα», *Κρητικό Πανόραμα* 4 (Μάιος-Ιούνιος 2004), 104-119.
- Ψαρολογάκη Ν. 2010, «Τάματα. Αφιερωματική πρακτική στη νεοελληνική παράδοση», στο Μερκούρη Χ. (επμ.), *Βάσκανος οφθαλμός. Σύμβολα μαγείας από ιδιωτικές αρχαιολογικές συλλογές*, Αθήνα, 167-182.

## Σημειώσεις

1. *Ιλιάδα* Ι, 497-500.
2. Burkert 1997, 538-539.
3. Ψαρολογάκη 2010, 167.
4. Ψαρολογάκη 2010, 167.
5. Σταματάκης 2004, 104-119.
6. Watrous 1994.
7. Peatfield 1992, 74, 79, fig. 23.
8. Peatfield 2009, 251-259.
9. Chryssoulaki 2001.
10. Σακελλαράκης 2013, 112-113.
11. Blomberg 2006, 339.
12. Σακελλαράκης 2013, 72-73.
13. Moser 2006, Κοτταρίδου 2007, 72, Βαφειάδης 2010, με συγκεκριμένη βιβλιογραφία.
14. Κοκκινίδου, Νικολαΐδου 1993, 60-61.
15. Davaras 1989, 246-247.
16. Peatfield 2001· Morris, Peatfield 2014.
17. Γεωργουλάκη 2006, 396.
18. Πλάτων 1951, 156· Καρδαρά 1966, 186· Σακελλαράκης 2013, 20 και σημ. 102.
19. Σακελλαράκης 2013, 8-9.
20. Dodds 1996, 166.
21. Graf 2004, 111 και σημ. 33.
22. Μακρινή επιβίωση τελετών που πραγματοποιούντο στις κορυφές των βουνών, για τον έλεγχο των καιρικών φαινομένων, θεωρείται η χριστιανική σύνδεση του αγίου των υψωμάτων, Προφήτη Ηλία, με τη βροχή, όπως αυτή αποτυπώνεται στο σχετικό απολυτίκιο.
23. Henriksson, Blomberg 1996· Σακελλαράκης 2013, 10 και σημ. 57.
24. Σακελλαράκης 2013, 71-72.

25. Σακελλαράκης 2013, 72.
26. Dodds 1996, 84 και σημ. 48. Γνωστή είναι η εγχοίμηση σε ναό από τον Αμένωφι ΙΙ και τον Τούθμωσι ΙV για να επιτύχουν την επιδοκιμασία του θεού επειδή πήραν τον θρόνο. Πιθανή θεωρείται η πρακτική της εγχοίμησης και στη Μεσοποταμία (Dodds 1996, 185).
27. Dodds 1996, 84· Κούζη 2001.
28. Dodds 1996, 84.
29. Κούζη 2001, 37.
30. Κούζη 2001, 37· Tzavella-Evjen 1983, Gill 2016.
31. Dodds 1996, 87.
32. Dodds 1996, 89, 129.
33. Chryssoulaki 2001, 59.
34. Watrous 1995, 397.
35. Γεωργουλάκη 2006, 390-391 και σημ. 23, 392-393.

#### Προέλευση εικονογράφησης

1. <https://www.theacropolismuseum.gr>
2. Πάρις Ταβιτιάν / Υπουργείο Πολιτισμού και Αθλητισμού / Ταμείο Αρχαιολογικών Πόρων. <https://www.lifo.gr/various/tamata-ston-asklipio-iasi-kai-latreia-se-mia-erohi-krisis>.
3. [https://en.wikipedia.org/wiki/Atsipades#/media/File:Minoan\\_terracottas,\\_votive\\_models\\_of\\_body,\\_2000-1700\\_BC,\\_BM,\\_1907.1-19,\\_142778.jpg](https://en.wikipedia.org/wiki/Atsipades#/media/File:Minoan_terracottas,_votive_models_of_body,_2000-1700_BC,_BM,_1907.1-19,_142778.jpg)
4. <https://parola-paros-freepress.gr/ta-tamata/>
5. [https://en.wikipedia.org/wiki/Atsipades#/media/File:Atsipades\\_peak.jpg](https://en.wikipedia.org/wiki/Atsipades#/media/File:Atsipades_peak.jpg)
6. Αγιορειτική Εστία, 7 Ιουλίου – 30 Σεπτεμβρίου 2022.
7. <https://www.thessalonikiartsandculture.gr/ekdiloseis/tamata-s-ma-paschon-psyhilo-go-sa-prototipi-ekthesi-stin-agioreitiki-estia/> <https://www.patris.gr/2019/08/13/ekdilosi-gia-ta-tamata-mediakekrimenous-omilites/>

#### ABSTRACT

##### Gift offerings in Minoan Peak Sanctuaries and their apotropaic use

Christina Papadaki  
*Archaeologist*

Themes in Archaeology 2023, 7(1-2): 16 - 25

Every need that can arise in life is what, more than anything else, teaches prayer as well as magic. Great crises against which people feel powerless, can be interpreted as insults on their part that attract the corresponding manifestations of divine wrath: bad harvests, fruitlessness, diseases, pandemics, devastating wars. Only the reversal of God's disfavor towards human «sin» will restore order. In this context, religious ceremonies constitute a considerable psychological support, even the only defense against the resulting despair. And although in this process «pure» and «official» religion, superstition and magic are involved, in rather equal doses, what interests the suffering man is only the achievement of a certain purpose and the search for any way out in a problem. The most «traditional» and generally accepted means by which people seek to remove any evil that has befallen them is the «gift», which is loaded with a host of magico-religious notions and superstitions, covering thus the whole range of ideological, spiritual and metaphysical concerns involved.

**Key words:** gift offering, Minoan Peak Sanctuaries, magic, healing